



**ROCZNA ANALIZA STANU GOSPODARKI
ODPADAMI KOMUNALNYMI NA TERENIE
GMINY CHOCIWEL ZA 2019 r.**

Chociwel, 30.10.2020r.

Spis treści

1. Wprowadzenie.
2. Możliwości przetwarzania niesegregowanych (zmieszanych) odpadów komunalnych, bioodpadów stanowiących odpadu komunalne oraz przeznaczonych do składowania pozostałości z sortowania odpadów komunalnych i pozostałości z procesu mechaniczno – biologicznego przetwarzania niesegregowanych (zmieszanych) odpadów komunalnych.
3. Potrzeby inwestycyjne związane z gospodarowaniem odpadami komunalnymi.
4. Analiza kosztów poniesionych w związku z odbieraniem, odzyskiem, recyklingiem i unieszkodliwianiem odpadów komunalnych w podziale na wpływy, wydatki i nadwyżki z opłat za gospodarowanie odpadami komunalnymi.
 - 4.1. Wydatki poniesione na zagospodarowanie odpadów komunalnych.
 - 4.2. Zestawienie wpływów i wydatków z opłat za gospodarowanie odpadami komunalnymi.
 - 4.3. Zaległości.
5. Liczba mieszkańców.
6. Liczba właścicieli nieruchomości nieobjętych gminnym systemem gospodarowania odpadami komunalnymi lub którzy nie zawarli umów cywilno - prawnych z przedsiębiorcą świadczącym usługi w zakresie odbioru odpadów komunalnych.
7. Ilość odpadów komunalnych wytwarzanych na terenie gminy Chociwel.
8. Ilość niesegregowanych (zmieszanych) odpadów komunalnych i bioodpadów stanowiących odpady komunalne, odbieranych z terenu gminy oraz przeznaczonych do składowania pozostałości z sortowania odpadów komunalnych i pozostałości z procesu mechaniczno – biologicznego przetwarzania niesegregowanych (zmieszanych) odpadów komunalnych.
9. Podsumowanie i wnioski.

1. Wprowadzenie

Podstawę prawną do sporządzenia przedmiotowej analizy stanowi art. 9tb ustawa z dnia 13 września 1996 r. o utrzymaniu czystości i porządku w gminach (Dz. U. z 2020 r. poz. 1439), w którym gminy zostały zobowiązane do sporządzania corocznej analizy stanu gospodarki odpadami komunalnymi na swoim terenie, w celu stworzenia efektywnego systemu gospodarowania odpadami komunalnymi.

Przedmiotowa analiza stanu gospodarki odpadami komunalnymi na terenie gminy Chociwel za rok 2019, jak w latach ubiegłych została przygotowana w celu weryfikacji:

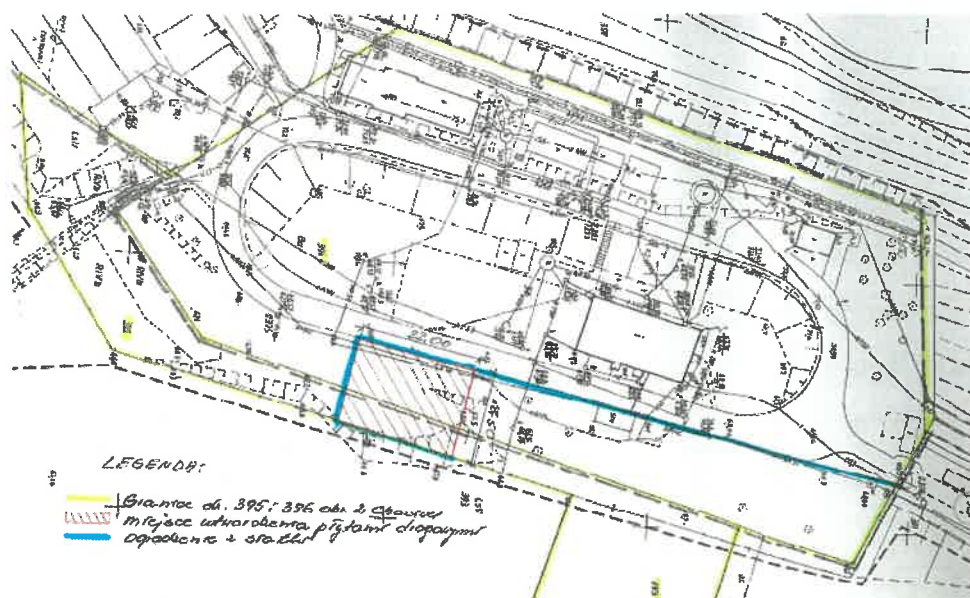
- technicznych i organizacyjnych możliwości przetwarzania niesegregowanych (zmieszanych) odpadów komunalnych, bioodpadów stanowiących odpadu komunalne oraz przeznaczonych do składowania pozostałości z sortowania odpadów komunalnych i pozostałości z procesu mechaniczno – biologicznego przetwarzania niesegregowanych (zmieszanych) odpadów komunalnych;
- potrzeb inwestycyjnych związanych z gospodarowaniem odpadami komunalnymi;
- kosztów poniesionych w związku z odbieraniem, odzyskiem, recyklingiem i unieszkodliwianiem odpadów komunalnych w podziale na wpływy, wydatki i nadwyżki z opłat za gospodarowanie odpadami komunalnymi.;
- informacji o liczbie mieszkańców objętych systemem gospodarowania odpadami komunalnymi;
- liczbie właścicieli nieruchomości, którzy nie wykonują obowiązków określonych w ustawie;
- ilości niesegregowanych (zmieszanych) odpadów komunalnych i bioodpadów stanowiących odpady komunalne, odbieranych z terenu gminy oraz przeznaczonych do składowania pozostałości z sortowania odpadów komunalnych i pozostałości z procesu mechaniczno – biologicznego przetwarzania niesegregowanych (zmieszanych) odpadów komunalnych.

2. Możliwości przetwarzania niesegregowanych (zmieszanych) odpadów komunalnych, bioodpadów stanowiących odpadu komunalne oraz przeznaczonych do składowania pozostałości z sortowania odpadów komunalnych i pozostałości z procesu mechaniczno – biologicznego przetwarzania niesegregowanych (zmieszanych) odpadów komunalnych.

Wszystkie odpady z terenu gminy Chociwel niezmiennie od dnia 1 lipca 2013 r., kierowane są do Regionalnego Zakładu Gospodarowania Odpadami Komunalnymi (RZGO) w Słajsinie, gm. Nowogard, którego Gmina Chociwel jest członkiem. Dzięki członkostwu gmina, realizuje swój ustawowy obowiązek zapewnienia budowy, utrzymania i eksploatacji własnych lub wspólnie z innymi gminami instalacji do przetwarzania odpadów komunalnych, w tym instalacji komunalnych, o których mowa w art. 38b ust. 1 pkt 2 ustawy z dnia 14 grudnia 2012 r. o odpadach.

3. Potrzeby inwestycyjne związane z gospodarowaniem odpadami komunalnymi.

W dniu 20 grudnia 2019 r. odebrano prace budowlane, polegające na przygotowaniu placu wraz z drogą dojazdową, z przeznaczeniem na Punkt Selektywnej Zbiórki Odpadów Komunalnych. w Chociwlu, mieszczący się przy ul. Parkowej 1. Koszt tej inwestycji wyniósł 99 988,00 zł.



Punkt wyposażony jest pojemniki i kontenery na odpady komunalne przez przedsiębiorcę świadczącego usługi w zakresie odbioru i transportu odpadów komunalnych na terenie gminy Chociwel.

Z uwagi na zamiar utworzenia kącika rzeczy używanych oraz punktu drobnych napraw, istnieje uzasadniona potrzeba zakupu blaszanego garażu.

4. Analiza kosztów poniesionych w związku z odbieraniem, odzyskiem, recyklingiem i unieszkodliwianiem odpadów komunalnych.

4.1. Wydatki poniesione na zagospodarowanie i transport odpadów komunalnych.

Wydatki za zagospodarowanie odpadów komunalnych ponoszone są na rzecz Celowego Związku Gmin RXXI w Słajsinie.

Wydatki za odbiór i transport odpadów ponoszone są na rzecz firmy Remondis Szczecin, odpowiedzialnej za odbiór i transport odpadów komunalnych do RZGO w Słajsinie, utworzenie i utrzymanie Punktu Selektywnej Zbiórki Odpadów Komunalnych oraz wyposażanie nieruchomości w pojemniki i worki na odpady komunalne.

Tab. 1. Wydatki poniesione na zagospodarowanie odpadów komunalnych w 2019 r.

Miesiąc	Odpady zmieszane ilość (Mg) / koszt (zł)	20 03 07 Odpady wielkogabarytowe ilość (Mg) / koszt (zł)	20 02 01 Odpady ulegające biodegradacji Ilość (Mg) / koszt (zł)	16 01 03 zużyte opony	17 01 07 Zmieszane z betonu i gruzu (...)	17 03 80 Odpadowa papa	17 09 04 Zmieszane z betonu i gruzu (...)	20 01 36 Zużyte urządzenia elektryczne i elektroniczne	Odbiór odpadów niesegregowanych i segregowanych (zł)	Koszt odbioru + transport + zagospodarowanie (zł)
1	2	3	4	5	6	7	8	9	10	Σ kol. 2-10
Styczeń	101,80	4,36	6,24	0,92	5,32	0	0	1,04	36,612,00	67 203,82
	27 178,16	1 130,11	1 010,88	238,46	1 034,21	0,00	0,00	0,00		
Luty	97,54	3,48	7,18	2,08	4,90	0	0	0	36,612,00	66 209,72
	26 040,84	902,02	1 163,16	539,14	952,56	0,00	0,00	0,00		
Marzec	107,84	10,28	12,90	0,54	21,62	0	0	0	36,612,00	74 499,97
	28 790,69	2 664,58	2 089,80	139,97	4 202,93	0,00	0,00	0,00		
Kwiecień	114,82	21,64	15,12	0,92	30,24	0	0	0	36,612,00	81 441,83
	30 654,18	5 609,09	2 449,44	238,46	5 878,66	0,00	0,00	0,00		
Maj	111,42	18,86	20,64	1,46	9,98	0	0	0	36,612,00	76 961,75
	29 746,46	4 888,51	3 343,68	430,99	1 940,11	0,00	0,00	0,00		
Czerwiec	95,40	37,86	26,08	0,84	12,66	0	0	0	36,612,00	78 828,85
	25 469,51	9 813,31	4 224,96	247,97	2 461,10	0,00	0,00	0,00		
I półrocze	628,82	96,48	88,16	6,76	84,72	0	0	1,04	219 672,00	445 145,94
	167 879,84	25 007,62	14 281,92	1 834,99	16 469,57	0,00	0,00	0,00		
Lipiec	98,34	12,36	25,20	1,96	3,50	4,42	35,54	1,40	55 554,12	122 186,23
	32 924,23	5 339,52	4 082,40	1 058,40	1 171,80	2 864,16	19 191,60	0,00		
Sierpień	110,18	12,32	29,10	0,84	0	0	22,08	0	55 554,12	114 855,62
	36 888,26	5 322,24	4 714,20	453,60	0,00	0,00	11 923,20	0,00		
Wrzesień	96,64	4,54	24,34	0,78	0	0	15,74	0,82	55 554,12	103 265,71
	32 355,07	1 961,28	3 943,08	421,20	0,00	0,00	8 499,60	531,36		
Październik	117,70	9,24	38,96	1,26	0	0	8,36	0	55 554,12	110 458,08
	39 405,96	3 991,68	6 311,52	680,40	0,00	0,00	4 514,40	0,00		
Listopad	106,38	12,30	32,34	0,90	0	0	12,14	1,18	55 554,12	108 764,42
	35 616,02	5 313,60	5 239,08	486,00	0,00	0,00	6 555,60	0,00		
Grudzień	102,46	7,24	18,34	0,64	0	0	7,34	0	55 554,12	100 265,69
	34 303,61	3 127,68	2 971,08	345,60	0,00	0,00	3 963,60	0,00		
II półrocze	631,70	58,00	168,28	6,38	3,50	4,42	101,20	3,40	333 324,72	659 795,75
	211 493,15	25 056,00	27 281,36	3 445,20	1 171,80	2 864,16	54 648,00	531,36		
RAZEM:	1260,52	154,48	256,44	13,14	88,20	4,42	101,20	4,44	552 996,72	1 104 941,69
	379 372,99	50 063,62	41 543,28	5 280,19	17 641,37	2 864,16	54 648,00	531,36		

Całkowity koszt funkcjonowania systemu w 2019 r. wyniósł 1 104 941,69 zł (bez kosztów pochodnych tj. administracji), z tego odbiór odpadów komunalnych 552 996,72 zł, a ich zagospodarowanie 551 944,97 zł.

4.2. Zestawienie wpływów i wydatków z tytułu opłat za gospodarowanie odpadami komunalnymi w 2019 r.

Tab. 2a.

Miesiąc	Miesięczne wpłaty razem z zaległościami i zwrotami [zł]	Wydatki [zł]
Styczeń	100 768,60	67 203,82
Luty	85 139,08	66 209,71
Marzec	85 026,69	74 499,97
Kwiecień	81 532,12	81 441,83
Maj	80 217,12	76 961,76
Czerwiec	74 706,81	78 828,86
Lipiec	129 275,29	122 186,23
Sierpień	97 899,62	114 855,62
Wrzesień	113 409,77	103 265,71
Październik	107 816,95	110 458,08
Listopad	102 875,58	108 764,42
Grudzień	91 370,04	100 265,69
RAZEM:	1 150 037,67	1 104 941,70

Tab. 2b.

Miesiąc	Miesięczne wpłaty tylko za bieżący rok [zł]	Wydatki [zł]
Styczeń	95 374,62	67 203,82
Luty	81 515, 88	66 209,71
Marzec	83 649,59	74 499,97
Kwiecień	80 611,38	81 441,83
Maj	78 937,55	76 961,76
Czerwiec	71 414,72	78 828,85
Lipiec	128 980,08	122 186,23
Sierpień	97 074,20	114 855,62
Wrzesień	113 337,40	103 265,71
Październik	106 851,16	110 458,08
Listopad	102 749,29	108 764,42
Grudzień	91 689,92	100,265,69
RAZEM:	1 132 312,08	1 104 941,70

W tabeli 2a ujęte są wpływy z opłat należnych w 2019 r., łącznie z zaległościami za ubiegłe lata oraz dokonanymi zwrotami. W tabeli 2b ujęte są tylko wpływy z opłat bieżących, należnych w 2019 r.

Z zestawienia tabel, wyraźnie wynika, że w 2019 r. z bieżących wpłat udało się w całości pokryć koszty związane z odbiorem, transportem, zagospodarowaniem odpadów komunalnych. Przy 100% ściągальności, łącznie wpływy powinny wynieść 1 184 783,73 zł. Niestety na dzień 31.12.2019 stan zaległości tylko za rok 2019 wynosił 52 471,65 zł.

4.3. Zaległości (stan na 31.12.2019 r.) w rozbiu na poszczególne lata:

W rozbiu na poszczególne lata:

	należność (zł)	odsetki (zł)
Rok 2013	5 507,60	2 781,71
Rok 2014	16 694,10	7 144,38
Rok 2015	19 626,36	6 506,98
Rok 2016	19 268,37	4 805,29
Rok 2017	17 468,60	2 542,72
Rok 2018	25 076,87	1 379,68
Rok 2019	52 471,65	8,95
Razem	156 113,55	25 169,71

W 2019 r. udało się ściągnąć zaległości za ubiegłe lata na łączną kwotę 17 178,73 zł.

5. Liczba mieszkańców.

Gmina Chociwel liczy zameldowanych mieszkańców ogółem 5724, w tym miasto Chociwel 3072, tereny wiejskie 2652 (stan na 31.12.2019r.). Do opłaty za gospodarowanie odpadami komunalnymi podajemy jednak liczbę osób rzeczywiście zamieszkujących na danej nieruchomości. Liczba ta ulega ciągłym zmianom, lecz statystycznie wynosi ok. 4500 osób. Na bieżąco prowadzone są działania mające na celu monitorowanie danych zawartych w deklaracjach i weryfikowanie ich ze stanem faktycznym.

Łącznie liczba właścicieli nieruchomości, od których odbierane są odpady wynosi 1729, z czego 117 to podmioty gospodarcze i 172 działki rekreacyjne w miejscowości Oświno.

6. Liczba właścicieli nieruchomości, którzy nie zawarli umowy w analizowanym okresie.

Zgodnie z weryfikacją danych posiadanych przez Urząd Miejski w Chociwlu wszystkie nieruchomości zamieszkałe i niezamieszkałe, na których powstają odpady komunalne objęte są systemem gospodarowania odpadami komunalnymi. Na bieżąco prowadzone są działania mające na celu monitorowanie nowo powstających nieruchomości.

7. Ilość wytwarzanych odpadów komunalnych na terenie gminy w 2019 r.

Tab. 3. Odpady komunalne zmieszane odebrane w 2019 r. w podziale na teren miejski i wiejski [Mg].

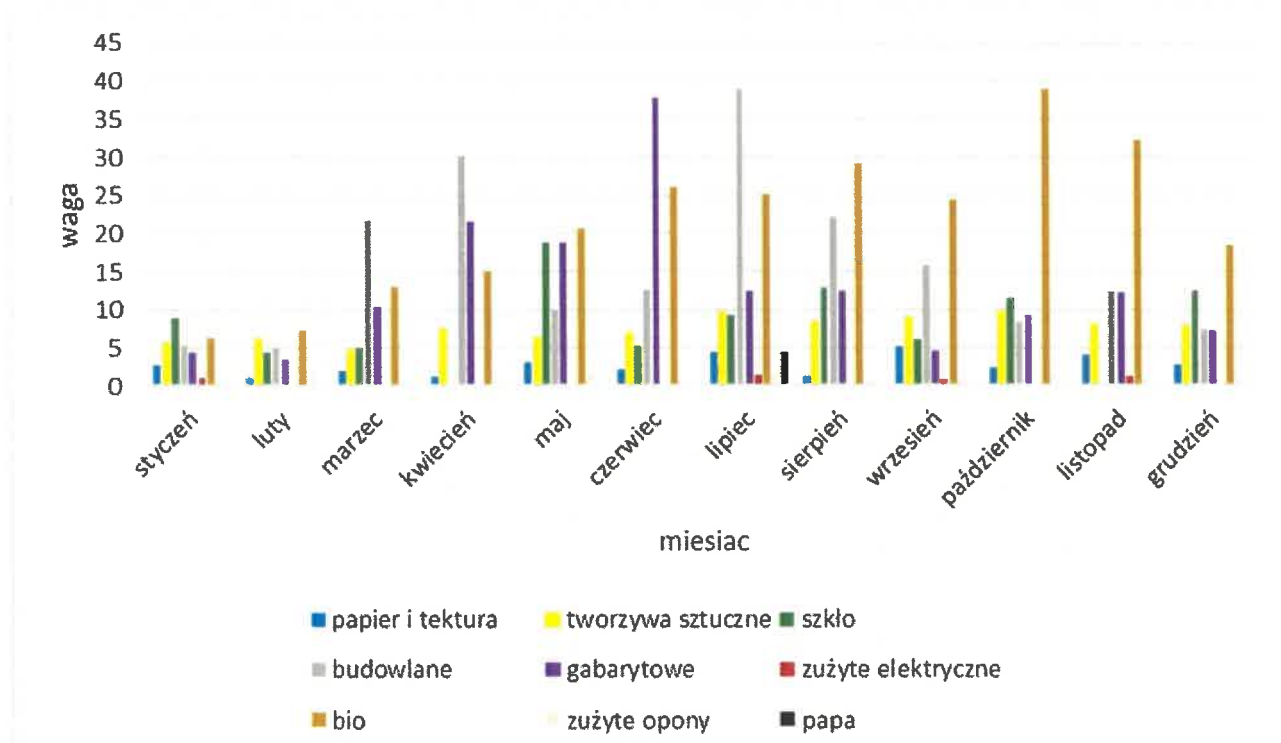
Półrocze	Teren miejski	Teren wiejski
I	403,48	225,34
II	415,30	216,40
Razem	1260,52	

Na terenie miasta powstaje dwa razy więcej odpadów niż na terenach wiejskich. Z pewnością na taki stan rzeczy przekłada się większa liczba mieszkańców, jak również fakt, że prawie cała baza podmiotów gospodarczych z lokalizowana jest na terenie miasta Chociwel.

Tab. 4. Ilość i rodzaje segregowanych odpadów komunalnych odebranych od właścicieli nieruchomości w 2019 r.

Rok 2019	Miesiąc	15 01 01 opakowania z tektury i papieru	15 01 02 opakowania z tworzyw sztucznych	15 01 07 opakowania ze szkła	17 01 07 zmieszane budowlane	17 03 80 odpadowa papa	17 09 04 zmieszane budowlane	20 03 07 odpady wielkogabarytowe	20 01 36 zużyte urządzenia	20 02 01 ulegające biodegradacji	16 01 03 zużyte opony
I	styczeń	2,66	5,66	8,88	5,32	0	0	4,36	1,04	6,24	0,92
	luty	1,06	6,18	4,38	4,90	0	0	3,48	0	7,18	2,08
	marzec	1,98	4,66	4,94	21,62	0	0	10,28	0	12,90	0,54
	kwiecień	1,12	7,46	0	30,24	0	0	21,64	0	15,12	0,92
	maj	3,06	6,44	18,72	9,98	0	0	18,86	0	20,64	1,46
	czerwiec	2,02	7,06	5,18	12,66	0	0	37,86	0	26,08	0,84
I półrocze		11,3	37,46	42,10	84,72	0	0	96,48	1,04	88,160	6,76
II	lipiec	4,36	9,72	9,14	3,50	4,42	35,54	12,36	1,40	25,20	1,96
	sierpień	1,16	8,54	12,72	0	0	22,08	12,32	0	29,10	0,84
	wrzesień	5,02	9,12	6,10	0	0	15,74	4,54	0,82	24,34	0,78
	październik	2,22	9,80	11,56	0	0	8,36	9,24	0	38,96	1,26
	listopad	3,98	8,14	0	0	0	12,14	12,30	1,18	32,34	0,90
	grudzień	2,70	7,88	12,36	0	0	7,34	7,24	0	18,34	0,64
II półrocze		19,44	53,20	51,88	3,50	4,42	101,20	58,00	3,40	168,28	6,38
Razem		31,34	90,66	93,98	88,22	4,42	101,20	154,48	4,44	256,44	13,14

Wykres poglądowy Ad. tab. 4.



Łączna masa odpadów komunalnych odebranych w 2019 r. od właścicieli nieruchomości wyniosła 2 098,84 Mg. Zakładając się, że około 300 Mg pochodzi od podmiotów gospodarczych, którzy ponoszą opłaty od pojemnika, przyjąć należy, że od mieszkańców pochodzi około 1 798,84 Mg. Dzieląc to przez zadeklarowaną statystycznie liczbę mieszkańców 4500, na jednego mieszkańca przypada około 399 kg rocznie. Wg GUS statystycznie jeden mieszkaniec Województwa Zachodniopomorskiego w 2019 r. wytworzył 391 kg odpadów komunalnych.

8. Ilość pozostałości z sortowania odpadów komunalnych przekazanych w 2019 r. do składowania.

W 2019 r. zmieszane odpady komunalne dostarczone do instalacji poddane zostały procesowi R12, w wyniku, którego odzyskano z łącznej masy tych odpadów dodatkowo: 15 01 01 – 15,6244 Mg, 15 01 02 – 2,7102 Mg, 15 01 04 – 14,495 Mg, 15 01 05 – 3,0875 Mg, 15 01 07 – 8,9404 Mg, 19 12 01 – 0,4402 Mg, 19 12 02 – 3,2136 Mg, 19 12 03- 0,5673 Mg. Pozostałości z sortowania (odpad 19 12 12 frakcja 0-80 mm) zostały poddane procesowi D8 w kompostowni odpadów w Słajsinie. W wyniku kompostowania i redukcji masy powstał odpad 19 05 99, który został zeskładowany na kwaterze składowiska odpadów w Słajsinie w ilości 512,058 Mg.

9. Podsumowanie i wnioski.

9.1. Podsumowanie.

Gmina Chociwel w 2019 r. nie osiągnęła wymaganych przepisami prawa poziomów recyklingu i przygotowania do ponownego użycia frakcji papieru, metali, tworzyw sztucznych i szkła oraz innych niż niebezpieczne odpadów budowlanych i rozbiórkowych.

Masa odpadów komunalnych ulegających biodegradacji pochodząca ze strumienia odpadów komunalnych z obszaru naszej gminy w 2019 r., przekazanych do składowania wyniosła 0,00 Mg – poziom został osiągnięty.

Poziom recyklingu i przygotowania do ponownego użycia papieru, metali, tworzyw sztucznych i szkła [%]

(Poziom jest osiągnięty wówczas, gdy gmina osiąga wynik równy lub większy od 40%)

Wymagany w 2019 r., poziom recyklingu i przygotowania do ponownego użycia [%]	40%
Osiągnięty przez Gminę Chociwel poziom recyklingu i przygotowania do ponownego użycia w 2019 r. [%]	35,72

Poziom recyklingu, przygotowania do ponownego użycia i odzysku innymi metodami innych niż niebezpieczne odpadów budowlanych i rozbiórkowych [%]

(Poziom jest osiągnięty wówczas, gdy gmina osiąga wynik równy lub większy od 60%)

Wymagany w 2019 r., poziom recyklingu i przygotowania do ponownego użycia [%]	60%
Osiągnięty przez Gminę Chociwel poziom recyklingu i przygotowania do ponownego użycia w 2019 r. [%]	46,57%

Poziom ograniczenia masy odpadów komunalnych ulegających biodegradacji przekazywanych do składowania, które gmina jest zobowiązana osiągnąć w poszczególnych latach

(Poziom jest osiągnięty wówczas, gdy gmina osiąga wynik równy lub mniejszy niż 40%)

Dopuszczalny poziom ograniczenia masy odpadów komunalnych ulegających biodegradacji przekazywanych do składowania w roku 2019 r.	40
Osiągnięty przez Gminę Chociwel poziom ograniczenia masy odpadów komunalnych ulegających biodegradacji przekazywanych do składowania w roku 2019 r.	0

9.2. Wnioski.

Poniższa tabela obrazuje nam ilość najczęściej odbieranych odpadów komunalnych na przełomie lat 2014-2019. Pamiętajmy, że w RZGO nieodpłatnie odbierane są segregowane odpady

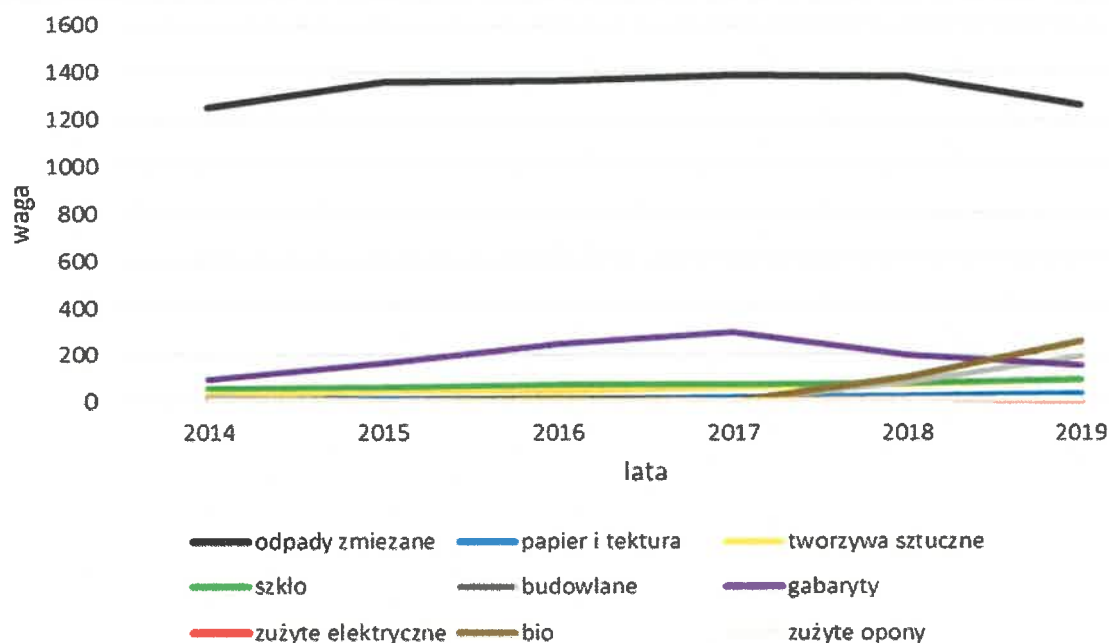
komunalne tylko takie jak: papier i tektura, opakowania z papieru i tektury, tworzywa sztuczne i opakowania z tworzyw sztucznych, szkło i opakowania ze szkła, metal i opakowania z metalu, opakowania wielomateriałowe, baterie i akumulatory, zużyte urządzenia elektryczne i elektroniczne (kompletne). Za zagospodarowanie pozostałych płacimy.

Tab. 5. Zestawienie niektórych odpadów na przełomie lat 2014-2019

Rok	2014	2015	2016	2017	2018	2019
Rodzaj odpadu						
odebrane z nieruchomości						
20 03 01 niesegregowane odpady komunalne	1 249,9	1 359,2	1 363,08	1 382,66	1 377,10	1260,52
20 02 01 odpady ulegające biodegradacji	0	0	0	0	101,38	256,44
odebrane z punktów zbiórki						
15 01 07 szkło	54,6	60,9	69,18	73,78	76,66	93,98
15 01 06 zmieszane odpady opakowaniowe	21,3	12,4	0	0	0	0
15 01 02 tworzywa sztuczne	29,8	44,8	46,24	60,50	67,40	81,74
15 01 01 papier i tektura	14	11,7	13,28	15,40	22,38	25,48
odebrane z PSZOK						
20 03 07 odpady wielkogabarytowe	91,20	163,48	247,28	293,60	180,54	154,48
20 02 01 odpady ulegające biodegradacji	0	0	12,040	0	0	0
20 01 36 Zużyte urządzenia elektryczne i elektroniczne inne niż wymienione w 20 01 21, 20 01 23, 20 01 35	1,00	0,8	0	0	1,580	4,44
17 01 07 zmieszane odpady z betonu, gruzu ceglanego, odpadowych materiałów ceramicznych i elementów wyposażenia inne niż wymienione w 17 01 06	18	0	0	0	81,740	88,22
17 03 80 Odpadowa papa	0	0	0	0	0	4,42
17 09 04 Zmieszane odpady z budowy, remontów i demontażu inne niż wymienione w 17 09 01, 17 09 02 i 17 09 03	0	0	0	0	0	101,20

16 01 03 zużyte opony	0	0	2,560	1,840	4,280	13,14
15 01 02 tworzywa sztuczne	0	0	0	0	3,800	8,92
15 01 01 papier i tektura	0	0	0	0	1,360	5,86
Mobilna zbiórka						
20 01 36 Zużyte urządzenia elektryczne i elektroniczne inne niż wymienione w 20 01 21, 20 01 23, 20 01 35	0	0	0	0	3,020	0
20 03 07 odpady wielkogabarytowe	0	0	0	0	17,780	0

Wykres poglądowy Ad. tab. 5



Ilość segregowanych odpadów komunalnych cały czas rośnie. Jednak niewystarczająco, by osiągnąć poziomy w roku 2019.

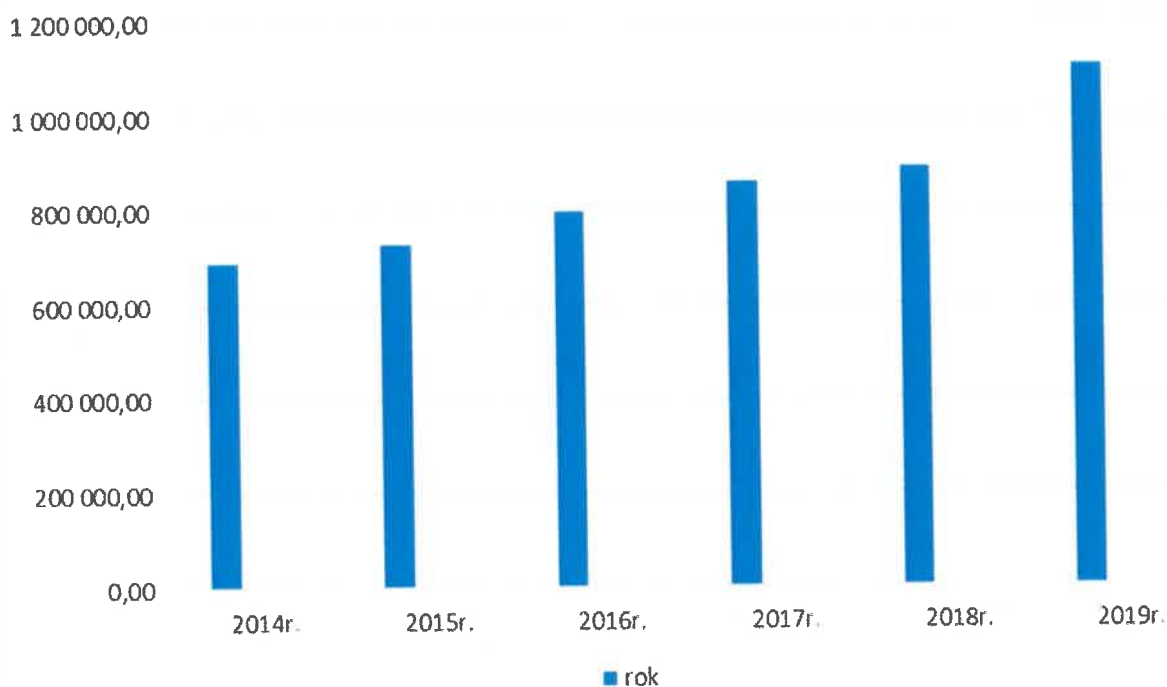
Odebrane odpady opakowaniowe 15 01 01 (z papieru) i 15 01 02 (z tworzyw sztucznych) ze względu na zanieczyszczenia poddawane są procesowi R12 (mechaniczne przetwarzania – sortownia odpadów), w wyniku, którego do recyklingu przekazane zostało

Kod odpadu	15 01 01	15 01 02
% odpadu poddany recyklingowi w I półroczu	94,71	54,62
% odpadu poddany recyklingowi w II półroczu	91,11	40,10

Wprowadzony od 1 lutego 2019 r. system workowy dla frakcji: papier, tworzywa sztuczne, szkło i bioodpadów bezpośrednio z nieruchomości, zwiększył % odpadów nadającego się do recyklingu w stosunku do roku 2018, lecz jeszcze w niewystarczającym stopniu.

Analizując zestawienie zauważamy spadek odpadów niesegregowanych o 169,10 Mg, przy jednoczesny wzroście bioodpadów o 155,06 Mg, w stosunku do roku ubiegłego, a pamiętajmy, że bioodpady stanowią 40 % odpadów niesegregowanych. Frakcja ta ma również bardzo duże znaczenie finansowe, ponieważ zagospodarowanie 1Mg bioodpadów kosztuje 150,00zł netto, zaś odpadów niesegregowanych 310,00 zł netto (ponad połowę).

Koszt odbioru i zagospodarowania odpadów komunalnych na przełomie 2014-2019



Okazuje się, że największe znaczenie ma edukacja i kontrola segregacji odpadów komunalnych, które mobilizują właścicieli nieruchomości do segregowania i na nich należy skupić całą uwagę.

Burmistrz Chociwła
Stanisław Szymczak
Stanisław Szymczak

