

Burmistrz Chociwła



Zmiana planu ogólnego zagospodarowania przestrzennego gminy Chociwel
dla terenu położonego w okolicy jeziora Woświn w miejscowości Oświno

PROGNOZA ODDZIAŁYWANIA NA ŚRODOWISKO



— Opracował zespół w składzie:

mgr inż. arch. Maciej Cehak - uprawnienia urb. Nr 1627,
upr. bud. 337/Sz/88 (członek ZOIA Nr ZP-0279)

mgr inż. arch. Iwona Cehak – upr. bud. 149/Sz/90 (członek ZOIA Nr ZP-0280)
konsultacje : dr inż. Wojciech Zyska biegły w zakresie ochrony przyrody :
Ministra środowiska Nr 1358, Wojewody Zachodniopomorskiego Nr P-014
mgr inż. arch. Piotr Kowalski uprawnienia urb nr 1534

Chociwel - 2016 r. – 2020 r.

**(Prognoza uzupełniona o uwagi zawarte w pismach RDOŚ
WOPN-OS.410.106.2018.AM z dn. 13.02.2020 oraz z dn. 23.06.2020 r.
oraz WOPN-OS.610.85.2018.AM z dn. 13.02.2020 oraz z dn.23.06.2020 r.**

***Biuro Projektowe ARCHICON – mgr inż. arch. Iwona Cehak
ul. Zagłoby 37, 71-687 Szczecin, tel.: 501 144 711, e-mail: biuro@archicon.szczecin.pl***

**Zmiana planu ogólnego zagospodarowania przestrzennego gminy Chociwel dla terenu
położonego w okolicy jeziora Woświn w miejscowości Oświno
PROGNOZA ODDZIAŁYWANIA NA ŚRODOWISKO**

SPIS TREŚCI:

1. Przedmiot opracowania.....	4
2. Materiały wyjściowe.....	4
3. Podstawa formalno - prawna	5
4. Przedmiot i zasięg planu	7
4.1. Przedmiot planu	7
4.2. Zasięg obszaru opracowania planu	8
4.3. Zakres ustaleń planistycznych zmiany planu w odniesieniu do terenów elementarnych.	9
4.4. Charakterystyka mpzp pod względem obecnie istniejącego uzbrojenia terenu w infrastrukturę komunalną oraz istniejącej sieci komunikacyjnej.....	11
4.5. Plan na tle studium uwarunkowań i kierunków zagospodarowania przestrzennego gminy Chociwel.	12
4.6. Warianty projektów planu rozpatrywane na etapie konstruowania tego dokumentu	15
4.7. Obszar projektu planu na tle innych projektów i inwestycji o charakterze rekreacyjnym zlokalizowanych w gminie Chociwel oraz w pobliżu terenu objętego planem.....	16
5. Założenia metodyczne dla sporządzenia prognozy do projektu Planu	16
6. Ustalenia projektu Planu istotne dla oddziaływania na poszczególne elementy środowiska i walory kulturowe	20
7. Specyfika oddziaływań projektu Planu na środowisko biotyczne i abiotyczne, a także na zdrowie i życie ludzi na etapie budowy, eksploatacji i likwidacji	20
8. Prognoza oddziaływania Planu na środowisko.....	20
8.1. Rozpoznanie i analiza cech środowiska geograficznego pod względem położenia	20
8.2. Oddziaływanie planu w zakresie budowy geologicznej, geomorfologii i kopalin	22
Strefa moreny czołowej	23
Strefa wysoczyzny moreny dennej	23
8.3. Charakterystyka geologiczno – inżynierska i oddziaływanie planu na te elementy	24
8.4. Oddziaływanie w zakresie warunków klimatycznych.....	25
8.5. Oddziaływanie w zakresie gruntów, w tym gleby użytków rolnych i leśnych.....	27
8.6. Oddziaływanie w zakresie wód podziemnych.....	28
8.7. Oddziaływanie w zakresie wód powierzchniowych.....	28
8.8. Oddziaływanie projektu planu w zakresie szaty roślinnej.....	29
8.9. Oddziaływanie projektu planu w zakresie fauny	30
Fauna bezkręgowców	30
Mięczaki.....	30
Owady – Motyle	31
Owady – Ważki	31
Minogi i ryby	31
Płazy.....	32
Gady.....	32
Ptaki	32
Ssaki.....	35

*Zmiana planu ogólnego zagospodarowania przestrzennego gminy Chociwel dla terenu
położonego w okolicy jeziora Woświn w miejscowości Oświno*
PROGNOZA ODDZIAŁYWANIA NA ŚRODOWISKO

8.10. Oddziaływanie obszaru planu na lokalną i ponadlokalną ekologiczną sieć obszarów chronionych	38
8.10.1. Istniejące lub wyznaczone formy ochrony przyrody w Gminie Chociwel....	39
8.10.2. Obszar planu a obiekty przyrodnicze, chronione na podstawie innych ustaw	42
8.10.3. Obszar projektu Planu na tle proponowanych w gm. Chociwel form ochrony przyrody	43
8.11. Korytarze ekologiczne	43
8.12. Ocena zgodności dotychczasowego użytkowania i zagospodarowania obszaru z cechami i uwarunkowaniami przyrodniczymi	44
8.13. Oddziaływanie w zakresie krajobrazu naturalnego	44
8.14. Oddziaływanie w zakresie stanu czystości powietrza	44
8.15. Oddziaływanie w zakresie klimatu akustycznego oraz oddziaływania w zakresie promieniowania i drgań	44
8.16. Oddziaływanie w zakresie gospodarki wodno-ściekowej	45
8.17. Oddziaływanie w zakresie gospodarki odpadami	45
8.18. Oddziaływanie w zakresie dóbr materialnych i dóbr kultury, a także walorów krajobrazu kulturowego	45
8.19. Oddziaływanie w zakresie zdrowie ludzi, ryzyka wystąpienia nadzwyczajnych zagrożeń	45
8.20. Oddziaływanie transgraniczne	46
9. Końcowa ocena ustaleń planu na środowisko	46
10. Prognoza potencjalnego oddziaływania projektu planu w zakresie uwarunkowań przyrodniczych i fizjograficznych. Synteza wiedzy. Diagnoza oddziaływania skumulowanego	47
11. Ocena projektu zmian planu pod względem zgodności z przepisami prawa ochrony środowiska, a w szczególności ograniczeniami zawartymi w aktach o utworzeniu obszarów i obiektów chronionych oraz w planach ochrony oraz ocena projektu Planu pod względem skutków dla istniejących i projektowanych form ochrony przyrody....	58
12. Ocena projektu zmiany planu pod względem skuteczności ochrony różnorodności biologicznej	60
13. Ocena projektu zmian planu pod względem właściwych proporcji pomiędzy terenami o różnych formach użytkowania a pozostałymi terenami. Powiązania przyrodnicze obszaru Planu z jego szerszym otoczeniem	60
14. Ocena istniejącego stanu środowiska oraz potencjalne zmiany tego stanu w przypadku braku realizacji projektowanego dokumentu	60
15. Ocena przewidywanego znaczącego oddziaływania na środowisko, w tym oddziaływanie bezpośrednie, pośrednie, wtórne, skumulowane, średnioterminowe i długoterminowe, stałe i chwilowe oraz pozytywne i negatywne, na cele i przedmiot ochrony obszaru Natura 2000 oraz integralność tego obszaru, a także na środowisko a w szczególności na: różnorodność biologiczną, ludzi, zwierzęta, rośliny, wodę, powietrze, powierzchnię ziemi, krajobraz, klimat, zasoby naturalne, zabytki - z uwzględnieniem zależności między tymi elementami środowiska i między oddziaływaniami na te elementy	61
16. Ocena istniejących problemów ochrony środowiska istotnych z punktu widzenia realizacji projektowanego dokumentu, w szczególności dotyczące obszarów podlegających ochronie na podstawie ustawy z dnia 16 kwietnia 2004 r. o ochronie przyrody	61

**Zmiana planu ogólnego zagospodarowania przestrzennego gminy Chociwel dla terenu
położonego w okolicy jeziora Woświn w miejscowości Oświno
PROGNOZA ODDZIAŁYWANIA NA ŚRODOWISKO**

17.	Ocena celów ochrony środowiska ustanowionych na szczeblu międzynarodowym, wspólnotowym i krajowym, istotnych z punktu widzenia projektowanego dokumentu oraz sposoby, w jakich te cele i inne problemy środowiska zostały uwzględnione podczas opracowywania projektu zmian planu.....	61
18.	Analiza możliwych rozwiązań mających na celu zapobieganie, ograniczanie lub kompensację przyrodniczą negatywnych oddziaływań na środowisko, mogących być rezultatem realizacji projektowanego dokumentu, a w szczególności na cele i przedmiot ochrony sieci obszarów Natura 2000 oraz jej integralność.....	61
19.	Analiza możliwych rozwiązań alternatywnych do rozwiązań zawartych w projekcie dokumentu wraz z uzasadnieniem ich wyboru oraz opis metod dokonania oceny prowadzącej do tego wyboru, w tym także wskazania napotkanych trudności wynikających z niedostatków techniki lub luk we współczesnej wiedzy.	62
20.	Analiza w zakresie monitoringu skutków realizacji postanowień projektu Planu oraz częstotliwości jej przeprowadzania.....	62
21.	Podsumowanie	62
22.	Streszczenie w języku niespecjalistycznym	63

**Zmiana planu ogólnego zagospodarowania przestrzennego gminy Chociwel dla terenu
położonego w okolicy jeziora Woświn w miejscowości Oświno
PROGNOZA ODDZIAŁYWANIA NA ŚRODOWISKO**

1. Przedmiot opracowania.

Zgodnie z zapisami art. 46 ustawy z dnia 3 października 2008 r. o udostępnianiu informacji o środowisku i jego ochronie, udziale społeczeństwa w ochronie środowiska oraz o ocenach oddziaływania na środowisko (tekst jednolity: Dz.U. z 2020 r., poz. 283) projekty studiów i planów zagospodarowania przestrzennego wymagają przeprowadzenia strategicznej oceny oddziaływania na środowisko.

Jednocześnie art. 51 ust. 1 tej ustawy mówi, że organ opracowujący projekt miejscowego planu zagospodarowania przestrzennego sporządza prognozę oddziaływania na środowisko.

Stąd przedmiotem niniejszego opracowania jest prognoza oddziaływania na środowisko odnosząca się do projektu „Zmiany planu ogólnego zagospodarowania przestrzennego gminy Chociwel dla terenu położonego w okolicy jeziora Woświn w miejscowości Oświno” zwanego dalej Planem, sporządzana dla dwóch obszarów położonych w miejscowości Oświno – w części północnej w bezpośrednim sąsiedztwie jeziora Oświno (Jednostka A), oraz w części południowej przy drodze powiatowej do m. Bród (Jednostka B).

Niniejsza Prognoza stanowi załącznik do projektu Planu przygotowanego w 2017 r. przez Biuro Projektowe ARCHICON w składzie mgr inż. arch. Iwona Cehak, mgr inż. arch. Maciej Cehak (uprawnienia urbanistyczne nr 1627 wydane w przez Prezesa Urzędu Mieszkalnictwa i Rozwoju Miast - Decyzja GP1-53-9-1/3/2002/JC/1612 z dnia 23.01.2002 r.) oraz tech. Anita Panowicz.

Projekt Planu, którego dotyczy niniejsza prognoza, odnosi się łącznie do 5,8516 ha gruntów rolnych w miejscowości Oświno, gm Chociwel, w tym Jednostka A - 2,4427 ha i Jednostka B – 3,4089 ha.

2. Materiały wyjściowe

Przeznaczeniem analizowanego projektu Planu jest stworzenie warunków dla realizacji zabudowy rekreacji indywidualnej na wydzielonych działkach budowlanych, oraz obsługującej ją komunikację wewnętrzną, realizowana w formie ciągów pieszo jezdnych.

Projekt analizowanego Planu opiera swoje zapisy na tekście uchwały Nr XIV/80/16 Rady Miejskiej w Chociwlu z dnia 7 kwietnia 2016 r. w sprawie „Zmiany planu ogólnego zagospodarowania przestrzennego gminy Chociwel dla terenu położonego w okolicy jeziora Woświn w miejscowości Oświno”; zgodnej ze „Studium uwarunkowań i kierunków zagospodarowania przestrzennego gminy Chociwel” przyjętego Uchwałą Nr XI/113/00 Rady Miejskiej w Chociwlu z dnia 19 kwietnia 2000 r. i zmienionym w odniesieniu do obrębu Sarzyce uchwałą Nr XV/127/08 Rady Miejskiej w Chociwlu z dnia 25 czerwca 2008 w sprawie zmiany studium uwarunkowań i kierunków zagospodarowania przestrzennego gminy.

Niniejsza zmiana planu zmienia w części wskazanej w cyt. wyżej uchwale o przystąpieniu z dnia 7 kwietnia 2016 r.- ustalenia uchwały Nr IX/93/03 Rady Miejskiej w Chociwlu z dnia 3 grudnia 2003 r. w sprawie zmian w planie ogólnym zagospodarowania przestrzennego gminy Chociwel dla terenu położonego w okolicach jeziora Woświn w miejscowości Oświno (DZ,Urz. Woj. Zach. z 2004 r. Nr 3, poz.27) Obowiązujący od dnia 29 stycznia 2004 r.

Na potrzeby opracowywanego Planu wykorzystano Opracowanie ekofizjograficzne sporządzone przez zespół autorski z Biura Projektowego ARCHICON w składzie mgr inż. arch. Maciej Cehak, mgr inż. arch. Iwona Cehak, przy konsultacjach dr inż. Wojciecha Zyski.

Ponadto dla sporządzenia niniejszej prognozy wykorzystano także: wyniki Waloryzacji przyrodniczej gminy Chociwel (Waloryzacja przyrodnicza gminy Chociwel (operat generalny), Biuro Konserwacji Przyrody w Szczecinie 1999 r., wraz z mapą w skali 1:25 000) oraz Program Ochrony Środowiska Gminy Chociwel z 2004 r., a także wyniki Waloryzacji Przyrodniczej Województwa Zachodniopomorskiego (BKP 2010) oraz inne dokumenty, opracowania i analizy przyrodnicze.

**Zmiana planu ogólnego zagospodarowania przestrzennego gminy Chociwel dla terenu
położonego w okolicy jeziora Woświn w miejscowości Oświno
PROGNOZA ODDZIAŁYWANIA NA ŚRODOWISKO**

Na potrzeby niniejszej prognozy, dla określenia potencjalnego oddziaływania skumulowanego, wykorzystano także informację przekazaną przez Urząd Gminy Chociwel odnośnie innych planowanych inwestycji na terenie tej gminy w sąsiedztwie planowanej inwestycji.

3. Podstawa formalno - prawna

Podstawę formalno-prawną sporządzenia przedmiotowej prognozy stanowi:

- art. 51 ustawy z dnia 3 października 2008 r. o udostępnianiu informacji o środowisku i jego ochronie, udziale społeczeństwa w ochronie środowiska oraz o ocenach oddziaływania na środowisko (*tekst jednolity Dz.U. z 2017 r., poz. 1405 z późn. zm.*);
- uchwała Nr XIV/80/16 Rady Miejskiej w Chociwlu z dnia 7 kwietnia 2016 r. w sprawie „Zmiany planu ogólnego zagospodarowania przestrzennego gminy Chociwel dla terenu położonego w okolicy jeziora Woświn w miejscowości Oświno”.

Ponadto przy opracowaniu niniejszej prognozy uwzględniono przepisy:

- Rozporządzenia Ministra Środowiska z dnia 12 stycznia 2011 r. w sprawie obszarów specjalnej ochrony ptaków (*Dz.U. z 2011 r. Nr 25, poz. 133 z późn. zm.*);
- Rozporządzenia Ministra Środowiska z dnia 9 października 2014 r. w sprawie ochrony gatunkowej roślin (*Dz.U. z 2014 r., poz. 1409*);
- Rozporządzenia Ministra Środowiska z dnia 16 grudnia 2016 r. w sprawie ochrony gatunkowej zwierząt (*Dz.U. z 2016 r., poz. 2183*);
- Rozporządzenia Ministra Środowiska z dnia 9 października 2014 r. w sprawie ochrony gatunkowej grzybów (*Dz.U. z 2014 r., poz. 1408*);
- Ustawy z dnia 27 kwietnia 2001 r. Prawo ochrony środowiska (*tekst jedn.: Dz.U. z 2017 r. poz. 1519 z późn. zm.*);
- Ustawy z dnia 16 kwietnia 2004 r. o ochronie przyrody (*tekst jednolity: Dz.U. z 2018r., poz. 1614 z późn. zm.*);
- Ustawy z dnia 3 lutego 1995 r. o ochronie gruntów rolnych i leśnych (*tekst jednolity: Dz.U. z 2017 r. poz. 1161 z późn. zm.*);
- Rozporządzenia Rady Ministrów z dnia 9 listopada 2010 r. w sprawie przedsięwzięć mogących znacząco oddziaływać na środowisko (*tekst jednolity: Dz.U. z 2016 r., poz. 71*);
- Ustawy z dnia 24 kwietnia 2015 r. o zmianie niektórych ustaw w związku ze wzmocnieniem narzędzi ochrony krajobrazu (*Dz.U. z 2015 r., poz. 774 z późn. zm.*);
- Rozporządzenia Ministra Środowiska z dnia 13 kwietnia 2010 r. w sprawie siedlisk przyrodniczych oraz gatunków będących przedmiotem zainteresowania Wspólnoty, a także kryteriów wyboru obszarów kwalifikujących się do uznania lub wyznaczenia jako obszary Natura 2000 (*tekst jednolity: Dz.U. z 2014 r. poz. 1713*);
- Rozporządzenia Ministra Środowiska z dnia 14 czerwca 2007 r. w sprawie dopuszczalnych poziomów hałasu w środowisku (*tekst jednolity: Dz.U. z 2014 r., poz. 112*);
- Ustawy z dnia 18 lipca 2001 r. Prawo wodne (*tekst jednolity: Dz.U. z 2017 r., 1121*);
- Ustawy z dnia 27 kwietnia 2001 r. Prawo ochrony środowiska (*tekst jednolity: Dz.U. z 2017 r., poz. 591*).

Pomimo upływu blisko dziesięciu lat od momentu uchwalenia ustawy z dnia 3 października 2008 r. o udostępnianiu informacji o środowisku i jego ochronie, udziale społeczeństwa w ochronie środowiska oraz o ocenach oddziaływania na środowisko, Minister Środowiska nie stwierdził konieczności realizacji art.53 ust.3 ustawy, tj. wydania rozporządzeń wykonawczych w zakresie wymagań, jakim powinna odpowiadać prognoza oddziaływania na środowisko dotycząca projektów miejscowych planów zagospodarowania przestrzennego. W związku z powyższym podstawą formalno – prawną sporządzenia przedmiotowej prognozy są w/w akty prawne.

Rozporządzenie Rady Ministrów z dnia 9 listopada 2010 r. w sprawie przedsięwzięć mogących znacząco oddziaływać na środowisko (*tekst jednolity: Dz.U. z 2016 r., poz. 71*)

**Zmiana planu ogólnego zagospodarowania przestrzennego gminy Chociwel dla terenu
położonego w okolicy jeziora Woświn w miejscowości Oświno
PROGNOZA ODDZIAŁYWANIA NA ŚRODOWISKO**

określa listę inwestycji i działalności, które mogą znacząco oddziaływać na środowisko i które mogą wymagać przeprowadzenia procedury oddziaływania na środowisko.

Zgodnie z zapisami art. 53 ustawy o udostępnianiu informacji o środowisku i jego ochronie, udziale społeczeństwa w ochronie środowiska oraz o ocenach oddziaływania na środowisko organ opracowujący projekt miejscowego planu zagospodarowania przestrzennego, uzgadnia z właściwymi organami zakres i stopień szczegółowości informacji wymaganych w prognozie oddziaływania na środowisko. W świetle tego zapisu, Regionalny Dyrektor Ochrony Środowiska w Szczecinie pismem z dnia 18 listopada 2016 r. (znak: WOPN-OS.411.129.2016.KM), określił zakres prognozy sporządzanej do Planu. Regionalny Dyrektor Ochrony Środowiska w Szczecinie wniósł o sporządzenie prognozy oddziaływania na środowisko ze szczególnym uwzględnieniem poniższych zagadnień:

1. Prognoza powinna w pełnym zakresie odpowiadać wymaganiom wynikającym z art. 51 ust. 2 ustawy OOS, przy zachowaniu warunków, o których mowa w art. 52 ust. 1 i 2 ww. ustawy; zalecane jest przy tym, o ile to możliwe, zachowanie układu zagadnień przedstawionego w art. 51 ust. 2 tej ustawy.
2. Należy zwrócić uwagę na diagnozę stanu środowiska na obszarach objętych przewidywanym znaczącym oddziaływaniem (art. 51 ust. 2 pkt 2 lit. b ustawy OOS), określenie przewidywanych, znaczących oddziaływań, spowodowanych realizacją ustaleń planu (art. 51 ust. 2 pkt 2 lit. e ustawy OOS) oraz przedstawienie rozwiązań mających na celu zapobieganie lub ograniczenie negatywnych oddziaływań, a także rozwiązań alternatywnych (art. 51 ust. 2 pkt 3 lit. a i b ustawy OOS).
3. Należy przedstawić opis środowiska przyrodniczego terenu objętego projektem zmiany miejscowego planu oraz jego sąsiedztwa ze szczególnym uwzględnieniem siedlisk przyrodniczych oraz gatunków objętych ochroną, jeżeli takie zostaną stwierdzone w granicach planu oraz jego sąsiedztwie, na podstawie:
 - a) Rozporządzenia Ministra Środowiska z dnia 13 kwietnia 2010 r. w sprawie siedlisk przyrodniczych oraz gatunków będących przedmiotem zainteresowania Wspólnoty, a także kryteriów wyboru obszarów kwalifikujących się do uznania lub wyznaczenia jako obszary Natura 2000 (Dz. U. z 2014 r., poz. 1713),
 - b) Rozporządzenia Ministra Środowiska z dnia 16 grudnia 2016 r. w sprawie ochrony gatunkowej zwierząt (Dz.U. z 2016 r., poz. 2183)
 - c) Rozporządzenia Ministra Środowiska z dnia 9 października 2014 r. w sprawie ochrony gatunkowej roślin (Dz. U. z 2014 r., poz. 1409),
 - d) Rozporządzenia Ministra Środowiska z dnia 9 października 2014 r. w sprawie ochrony gatunkowej grzybów (Dz. U. z 2014 r., poz. 1408),
 - e) Dyrektywy Rady 79/409/EWG z dnia 2 kwietnia listopada 1979 r. w sprawie ochrony dzikiego ptactwa,
 - f) Rozporządzenia Ministra Środowiska z dnia 12 stycznia 2011 r. w sprawie obszarów specjalnej ochrony ptaków (Dz. U. Nr 25, poz. 133 ze zm.);powyższe zagadnienia należy przedstawić na załączniku graficznym do prognozy oddziaływania na środowisko;
4. Analizie wpływu na poszczególne elementy środowiska należy poddać wszystkie ustalenia zmiany planu, z szczególną uwagę należy zwrócić na wpływ realizacji jego ustaleń na walory przyrodniczo-krajobrazowe:
 - oraz przedmioty i cele ochrony obszaru Natura 2000 specjalnej ochrony ptaków „Ostoja Ińska” PLB320008,
 - Ińskiego Parku Krajobrazowego oraz jego otuliny,
 - Jeziora Woświn.
5. W prognozie należy przeprowadzić ocenę projektu planu w kontekście zapisów art. 33 ustawy z dnia 16 kwietnia 2004 r. o ochronie przyrody (Dz. U. z 2015 r., poz. 1651 ze zm.) oraz rozporządzenia w sprawie ustanowienia planu zadań ochronnych dla obszaru Natura 2000 Ostoja Ińska PLB320008 (Dz.Urz.Woj.Zach. z 2014 r., poz. 1931);z zapisów

**Zmiana planu ogólnego zagospodarowania przestrzennego gminy Chociwel dla terenu
położonego w okolicy jeziora Woświn w miejscowości Oświno
PROGNOZA ODDZIAŁYWANIA NA ŚRODOWISKO**

Zarządzenia Regionalnego Dyrektora Ochrony Środowiska w Szczecinie z dnia 30 kwietnia 2014 r.

6. Należy przedstawić na załączniku graficznym do prognozy lokalizację terenu objętego projektem zmiany planu w odniesieniu do istniejących w obszarze planu oraz w jego sąsiedztwie form ochrony przyrody.

Państwowy Powiatowy Inspektor Sanitarny w Stargardzie w opinii sanitarnej z dnia 15 listopada 2016 r. (pismo NNZ.461-1/9/16) wniósł o sporządzenie prognozy w zakresie zawierającym:

- informacje o zawartości, głównych celach projektowanego dokumentu oraz jego powiązaniach z innymi dokumentami;
 - informacje o metodach zastosowanych przy sporządzeniu prognozy;
 - propozycje dotyczące przewidywanych metod analizy skutków realizacji postanowień projektowanego dokumentu oraz częstotliwości jej przeprowadzania;
 - streszczenie sporządzone w języku niespecjalistycznym;
 - określenie, analizę i ocenę:
 - istniejącego stanu środowiska oraz potencjalnych zmian tego stanu w przypadku braku realizacji tego dokumentu;
 - przewidywanego znaczącego oddziaływania, w tym oddziaływania bezpośrednie, pośrednie, wtórne, skumulowane, krótkoterminowe, średnioterminowe i długoterminowe, stałe i chwilowe na środowisko, a w szczególności na: ludzi, wodę i powietrze z uwzględnieniem zależności między tymi elementami środowiska i między oddziaływaniami na te elementy;
7. przedstawienie rozwiązań mających na celu zapobieganie, ograniczanie lub kompensację przyrodniczą negatywnych oddziaływań na warunki życia i na zdrowie ludzi, mogących być rezultatem realizacji projektowanego dokumentu.

Przy tym informacje zawarte w prognozie oddziaływania na środowisko powinny być dostosowane do zawartości i stopnia szczegółowości miejscowego planu zagospodarowania przestrzennego.

Odpowiadając na wniosek gminy z dnia 28.10.2016 r. (znak: GPZ.6722.1-2.2016ZC o opinię określającą zakres prognozy do planu, w nagłówku opinii organ błędnie stwierdził, że wnosi o sporządzenie prognozy do zmiany Studium uwarunkowań dla przywołanego w planie obszaru.

Ponieważ jednak treść opinii przystaje do zadanego pytania, potraktowano błąd jako pisarski i uwzględniono w prowadzonym postępowaniu.

Pisma RDOŚ i PPIS w Stargardzie załączono poniżej w części dokumentacyjnej jako załączniki.

4. Przedmiot i zasięg planu

4.1. Przedmiot planu

Wg analizowanego projektu Uchwały Rady Gminy Chociwel w sprawie przystąpienia do sporządzenia omawianego miejscowego planu zagospodarowania przestrzennego jego przedmiotem jest wyłączenie z produkcji rolnej gruntów rolniczych położonych w dwóch kompleksach na terenie wsi Oświno w sąsiedztwie Jeziora Woświn.

Przedmiotem planu jest teren zabudowy rekreacji indywidualnej tereny komunikacji i przyłącza infrastruktury technicznej.

Planowana jest zabudowa wolnostojąca na wydzielonych działkach budowlanych o powierzchni przekraczającej 1000 m² oraz sieć dróg wewnętrznych (pieszojezdni) wyposażonych w infrastrukturę inżynierską.

Teren kompleksu A leży na północnym skraju miejscowości i przytyka do wód Jeziora Woświn. Kompleks B leży na południe w środkowej części miejscowości wzdłuż drogi powiatowej Nr

**Zmiana planu ogólnego zagospodarowania przestrzennego gminy Chociwel dla terenu
położonego w okolicy jeziora Woświn w miejscowości Oświno
PROGNOZA ODDZIAŁYWANIA NA ŚRODOWISKO**

342. Jednostka ta jest oddalona od jez. Woświn blisko 150 m. Obie jednostki stanowią kontynuację położonej w sąsiedztwie funkcji rekreacyjnej (letniskowej) i mieszkaniowej.

4.2. Zasięg obszaru opracowania planu

Obszar objęty opracowaniem położony jest w miejscowości Oświno w sąsiedztwie jeziora Woświn, w północno-wschodniej części gminy Chociwel, leżącej w północnej części powiatu stargardzkiego w województwie zachodniopomorskim. Jego opracowanie stanowi zmianę obowiązującego planu ogólnego zagospodarowania przestrzennego gminy Chociwel dla terenu położonego w okolicy jeziora Woświn w miejscowości Oświno .

Lokalizację obszaru objętego planem, oznaczoną jako „obszar zmiany”, pokazuje poniższa rycina stanowiąca Załącznik Nr 1 (załącznik graficzny) do uchwały o przystąpieniu do opracowywanej „Zmiany planu ogólnego zagospodarowania przestrzennego gminy Chociwel dla terenu położonego w okolicy jeziora Woświn w miejscowości Oświno”.

Jak stwierdzono w pkt. 4.1. opracowania, projekt planu realizowany jest w obszarze dwu odrębnych kompleksów.

Teren kompleksu A (o powierzchni ok. 2,44 ha) pozostaje aktualnie w użytkowaniu rolniczym (RIIb) i obejmuje znaczną część działki nr 61 obr. Oświno, położoną pomiędzy zespołem zabudowy rekreacyjno-letniskowej na działkach nr 62/62, 62/61, 62/57, 62/26, 62/25, 62/24 i 62/12 (od południa), a obszarem upraw rolniczych prowadzonych na działkach o nr 60 i dalej 58/2 (od północy). Na wschodzie teren porośnięty pasem lasu obrzeżającego jezioro Woświn, a na zachodzie sąsiaduje z zabudową zagrodową na położoną na skraju działki nr 60, przy drodze publicznej - gminnej na dz. nr 54/2.

Teren kompleksu B (o powierzchni niespełna ok. 3,41 ha) obejmuje działki nr 248/16, 78 i 77/2, pozostające aktualnie w użytkowaniu rolniczym (RIVa). Od strony zachodniej graniczy z pasem drogowym drogi powiatowej Nr 342 (dz. nr 261) i położonej przy niej na działkach nr 77/3, nr 77/4 oraz nr 248/3 zabudową zagrodową. Od północy graniczy on z drogą lokalną (ul. Klubowa) na dz. nr 75/2, od wschodu z pięcioma pasami działek zabudowy rekreacyjno-letniskowej (powstałych z podziału dz. nr 248, dz. nr 178 i dz. nr 79) aktualnie w niewielkiej części już zabudowanymi rozciągającymi się wzdłuż brzegu Jeziora Woświn. Teren kompleksu B położony jest przy tym w odległości 110 – 140 m od linii brzegowej jeziora. Od strony południowej teren kompleksu B zamyka działka zabudowy zagrodowej (dz. nr 80) oraz uregulowany ciek wodny na dz. nr 81, odprowadzający do jeziora Woświn wody z rozciągających się na zachodzie miejscowości gruntów rolnych i użytków zielonych, za którym rozpościerają się tereny upraw rolniczych (RIVa) na dz. nr 82 oraz duży kompleks działek rekreacyjno-letniskowych powstały z podziału działek nr 83, 84, 85, 86 i 89 (łącznie ok. 250 działek).

Szczegółowe granice obszaru objętego planem zawiera rysunek planu, który także załączono w niniejszej prognozie.

**Zmiana planu ogólnego zagospodarowania przestrzennego gminy Chociwiel dla terenu
położonego w okolicy jeziora Woświn w miejscowości Oświno
PROGNOZA ODDZIAŁYWANIA NA ŚRODOWISKO**



4.3. Zakres ustaleń planistycznych zmiany planu w odniesieniu do terenów elementarnych.

Obszar objęty projektem planu, dla którego sporządzona jest niniejsza prognoza obejmuje tereny elementarne stanowiące podstawowe jednostki strukturalne, dla których ustalono przeznaczenie oraz zasady zabudowy i zagospodarowania terenu.

Projekt planu składa się z tekstu oraz następujących załączników do uchwały, które podlegają uchwaleniu:

1. Załącznik nr 1 - rysunek planu w skali 1: 1000;
2. Załącznik nr 2 - wyrys ze „Studium uwarunkowań i kierunków zagospodarowania przestrzennego gminy Chociwiel”;

**Zmiana planu ogólnego zagospodarowania przestrzennego gminy Chociwel dla terenu
położonego w okolicy jeziora Woświn w miejscowości Oświno
PROGNOZA ODDZIAŁYWANIA NA ŚRODOWISKO**

3. Załącznik nr 3 - rozstrzygnięcie Rady Gminy Chociwel o sposobie realizacji zapisanych w planie miejscowym inwestycji z zakresu infrastruktury technicznej należących do zadań własnych gminy i zasadach ich finansowania;
4. Załącznik nr 4 - rozstrzygnięcie Rady Gminy Chociwel o sposobie rozpatrzenia uwag do projektu planu.

Ustalenia tekstu opracowanej zmiany planu zagospodarowania przestrzennego składają się z następujących części, zatytułowanych:

Rozdział 1. Przepisy ogólne

Rozdział 2. Zasady konstrukcji planu

Rozdział 3. Ustalenia ogólne dla obszaru planu

Rozdział 4. Ustalenia szczegółowe dla terenów elementarnych w obrębie Jednostki A

Rozdział 5. Ustalenia szczegółowe dla terenów elementarnych w obrębie Jednostki B

Rozdział 6. Ustalenia końcowe.

Przeznaczenie terenu elementarnego, występujące w planie objętym analizą, oznaczono w tekście planu oraz na rysunku jako MT oraz kolejnym oznaczeniem literowym i cyfrowym – tereny zabudowy rekreacyjno-leśniczowskiej, KDW oraz kolejnym oznaczeniem literowym i cyfrowym – tereny dróg wewnętrznych, ZU oraz kolejnym oznaczeniem literowym i cyfrowym - tereny zieleni urządzonej i ZL oraz kolejnym oznaczeniem literowym i cyfrowym - tereny leśne,

Układ terenów elementarnych i ich przeznaczenie, przedstawia rycina – rysunek planu w skali 1: 1000 załączony do niniejszej prognozy.

Rozporządzenie Rady Ministrów z dnia 10 września 2019 r. w sprawie przedsięwzięć mogących znacząco oddziaływać na środowisko (*tekst jednolity: Dz.U. z 2019 r., poz. 1839*) określa listę inwestycji i działalności, które mogą znacząco lub potencjalnie znacząco oddziaływać na środowisko i dla których zgodnie z art. 63 ust. 1 ustawy z dnia 3 października 2008 r. o udostępnianiu informacji o środowisku i jego ochronie, udziale społeczeństwa w ochronie środowiska oraz o ocenach oddziaływania na środowisko (*tekst jednolity Dz.U. z 2020 r., poz. 283.*) właściwy organ stwierdza, w drodze postanowienia obowiązek przeprowadzenia oceny oddziaływania przedsięwzięcia na środowisko.

W analizowanym planie brak jest przedsięwzięć mogących zawsze znacząco oddziaływać na środowisko, o których mowa w § 2 ust.1 rozporządzenia, a także potencjalnie znacząco oddziaływać na środowisko, o których mowa w § 3 ust.1 rozporządzenia,

Zgodnie z ustaleniami § 3 pkt 53 lit. a tiret pierwsze, Rozporządzenia Rady Ministrów w sprawie przedsięwzięć mogących znacząco oddziaływać na środowisko zabudowa mieszkaniowa wraz z towarzyszącą jej infrastrukturą objęta ustaleniami miejscowych planów zagospodarowania przestrzennego, miejscowego planu odbudowy, o powierzchni zabudowy nie mniejszej niż 2 ha na obszarach objętych formami ochrony przyrody, o których mowa w art. 6 ust.1 pkt 1-5,8 i 9 ustawy z dnia 16 kwietnia 2004 r. o ochronie przyrody (j.t. Dz.U. z 2020 poz. 55) lub w otulinach form ochrony przyrody, o których mowa w art. 6 ust.1 pkt 1-3 tej ustawy, przy czym przez powierzchnię zabudowy rozumie się powierzchnię terenu zajęta przez obiekty budowlane oraz pozostałą powierzchnię przeznaczoną do przekształcenia w wyniku realizacji przedsięwzięcia.

Ponieważ projekt planu przewiduje realizację wyłącznie zabudowy rekreacyjnej należy przyjąć że całość objętego planem terenu nie kwalifikuje się pod zabudowę mieszkaniową w rozumieniu cyt. przepisu.

Ponieważ całość terenu objętego planem pozostaje w otulinie parku krajobrazowego, a także w granicach ostoi ptasiej Natura 2000, również druga część cytowanego przepisu ma zastosowanie.

**Zmiana planu ogólnego zagospodarowania przestrzennego gminy Chociwel dla terenu
położonego w okolicy jeziora Woświn w miejscowości Oświno
PROGNOZA ODDZIAŁYWANIA NA ŚRODOWISKO**

Obszar objęty planem składa się z dwu odrębnych kompleksów pozostających w stosunku do siebie w znacznej odległości i przedzielonych mieszanymi funkcjami, w związku z powyższym przyjęto, że pomiar wielkości powierzchni zabudowy dokonywany będzie dla każdego z kompleksów odrębnie.

Przyjmując, za ostatnią częścią cyt. przepisu rozporządzenia, że do powierzchni zabudowy wlicza się nie tylko powierzchnię terenu zajętą przez obiekty budowlane, ale także pozostałą powierzchnię przeznaczoną do przekształcenia w wyniku realizacji przedsięwzięcia obliczenia dokonano w oparciu o ustalenia planu, w którym na każdej z wyznaczonych działek budowlanych dopuszcza się 25% pow. zabudowanej obiektami i 10-15% pozostałym działaniom przekształcającym, bowiem min. 60-65% powierzchni każdej z działek stanowi powierzchnia biologicznie czynna, ustala się, że jedynie max. tylko 40% ogólnej powierzchni terenu każdego z kompleksów wypełnia wymóg ustalony w cyt. przepisie.

Powyższe oznacza, że w odniesieniu do kompleksu A będziemy mieli do czynienia z powierzchnią ok. 0,95 ha, a w przypadku kompleksu B odpowiednio ok. 1.34 ha, co oznacza, iż w obu przypadkach brak jest przedsięwzięć, które jako całość mogą być zaliczone do potencjalnie znacząco oddziaływających na środowisko, o których mowa w § 3 ust.1 rozporządzenia.

W konsekwencji, wszystko wskazuje na fakt, iż planowane przedsięwzięcia nie kwalifikują się do przedsięwzięć wymagających sporządzenia raportu. Ale choć teren leży w otulinie formy ochrony przyrody, o której mowa w art. 6 ust. 1 pkt 1-3 ustawy z dnia 16 kwietnia 2004 r. o ochronie przyrody (otulina parku krajobrazowego), a także w granicach ostoi ptasiej Natura 2000, powierzchnia zabudowy, rozumiana jako powierzchnia terenu zajęta przez obiekty budowlane oraz pozostałą powierzchnię przeznaczoną do przekształcenia w wyniku realizacji przedsięwzięcia nie przekracza w każdym z przypadków 2 ha.

W związku z powyższym organ ochrony przyrody będzie musiał każdorazowo przeanalizować wskazaną wyżej zasadę rozdzielenia obszaru kompleksów, a co za tym idzie potrzebę uzyskania decyzji o środowiskowych uwarunkowaniach poprzedzonej sporządzeniem raportu oddziaływania na środowisko, czy ograniczy się do żądania przedkładania na poziomie uzgadniania dokumentacji budowlanej dla zabudowy każdej z działek jedynie Karty Informacyjnej Przedsięwzięcia (KIP).

Tym nie mniej, z tzw. ostrożności procesowej w planie w odniesieniu do terenu objętego planem wprowadzony został zapis o potrzebie przeprowadzenia oceny oddziaływania na środowisko

4.4. Charakterystyka mpzp pod względem obecnie istniejącego uzbrojenia terenu w infrastrukturę komunalną oraz istniejącej sieci komunikacyjnej

Na obszarze objętym zmianą planu występuje aktualnie niepełna infrastruktura techniczna obsługująca istniejącą w sąsiedztwie zabudowę i zagospodarowanie terenu. W ulicy gminnej na dz. nr 54/2 ułożona jest komunalna sieć wodociągowa i sieć elektroenergetyczna obsługująca istniejącą i projektowaną zabudowę na dz. nr 61 obr. Oświno. Projektowanym ciągiem pieszo-jezdny (niewydzielona jeszcze aktualnie ul. Klubowa) media zostaną doprowadzone do wszystkich projektowanych obiektów w kompleksie I (Jednostka A). Zabudowa projektowana na obszarze kompleksu II (Jednostka B) zasilana będzie z ul. Klubowej (droga gminna) na dz. nr 75/2 (kanalizacja sanitarna, sieć wodociągowa i elektroenergetyczna) i drugostronnie z drogi powiatowej położonej na dz. nr 261 (kanalizacja sanitarna, sieć wodociągowa i elektroenergetyczna). Teren objęty zmianą planu (w obu kompleksach) pozbawiony jest aktualnie sieci kanalizacyjnej deszczowej i sieci gazowej, których poprowadzenie może okazać konieczne dla prawidłowego funkcjonowania planowanych obiektów.

Plan zakłada, w obszarze planowanej zabudowy, realizację sieci elektroenergetycznej oraz kanalizacji sanitarnej i docelowo deszczowej, a także możliwość realizacji w przyszłości sieci

**Zmiana planu ogólnego zagospodarowania przestrzennego gminy Chociwel dla terenu
położonego w okolicy jeziora Woświn w miejscowości Oświno
PROGNOZA ODDZIAŁYWANIA NA ŚRODOWISKO**

gazowej gazu do celów grzewczych. Sieci ułożone zostaną w wyznaczonych ciągach pieszo-jezdnym obsługujących planowaną zabudowę.

W okresie przejściowym, to znaczy do czasu realizacji pełnego wskazanego uzbrojenia technicznego, projekt zmiany planu dopuszcza rozwiązania przejściowe, szczególne zbiorniki na nieczystości, w miejsce kanalizacji sanitarnej, odwodnienie do gruntu poprzez studnie nasiąkowe oraz ew. drenaż rozsączający dla wód z powierzchni jezdnych, po ich oczyszczeniu z substancji ropopochodnych w odpowiednich separatorach.

4.5. Plan na tle studium uwarunkowań i kierunków zagospodarowania przestrzennego gminy Chociwel.



Obowiązujące Studium uwarunkowań i kierunków zagospodarowania przestrzennego gminy Chociwel zostało ostatnio zmienione w celu jego aktualizacji i stworzenia nowych warunków dla głównych funkcji rozwojowych ustalonych dla terenu gminy w dziale „Kierunki i zasady rozwoju” tj. funkcji turystyczno - rekreacyjno - wypoczynkowej jako wiodącej funkcji gospodarczej gminy.

„Studium uwarunkowań i kierunków zagospodarowania przestrzennego gminy Chociwel” przyjętego Uchwałą Nr XI/113/00 Rady Miejskiej w Chociwlu z dnia 19 kwietnia 2000 r. i zmienionym w odniesieniu do obrębu Sarzyce uchwałą Nr XV/127/08 Rady Miejskiej w Chociwlu z dnia 25 czerwca 2008 w sprawie zmiany studium uwarunkowań i kierunków zagospodarowania przestrzennego gminy Chociwel. W zgodzie ze Studium opracowany został plan ogólny gminy Chociwel dla terenu położonego w okolicy jeziora Woświn w miejscowości Oświno, którego zmiana jest podstawą dla sporządzenia niniejszej prognozy oddziaływania na środowisko.

Zgodnie z ustaleniami zmiany Studium:

W części obejmującej uwarunkowania zagospodarowania przestrzennego gminy podkreśla się:

8.2. Możliwości rozwojowe funkcji gospodarczych

Obecnie funkcją dominującą w gminie jest rolnictwo. Funkcją wiodącą w rozwoju jest przemysł, który daje większość dochodów własnych gminy, co pozwala na sfinansowanie różnych przedsięwzięć rozwojowych i modernizacyjnych,

W perspektywie wobec bardzo dobrych warunków naturalnych funkcja rolna i przemysłowa zostaną zdominowane przez turystykę. Można przypuszczać, że przychody gminy z turystyki będą

**Zmiana planu ogólnego zagospodarowania przestrzennego gminy Chociwiel dla terenu
położonego w okolicy jeziora Woświn w miejscowości Oświno
PROGNOZA ODDZIAŁYWANIA NA ŚRODOWISKO**

większe niż z przemysłu i rolnictwa i tej funkcji będzie podporządkowana gospodarka przestrzenna, rynek pracy, usługi itp.

8.4.4. Zatem w bieżącym okresie przemysł powinien mieć wszelkie preferencje rozwojowe z ograniczeniem polegającym na niewprowadzaniu w krajobraz gminy trwałych przekształceń sprzecznych z potrzebami funkcji turystycznej.

8.4.4. Turystyka

Turystyka w stanie istniejącym jako funkcja gospodarcza gminy nie odgrywa żadnej roli mimo wyjątkowo atrakcyjnych możliwości wynikających przede wszystkim z położenia, dostępności komunikacyjnej i nieskażonego środowiska przyrodniczego. Szczególnym aspektem przemawiającym za tworzeniem warunków dla rozwoju jest możliwość zróżnicowania lokalnej gospodarki, także ograniczenie bezrobocia na obszarach wiejskich.

Korzyściom ekonomicznym z turystyki przeciwstawne są potencjalne zagrożenia środowiska przyrodniczego.

Czynnikami ograniczającymi rozwój turystyki są m.in.;

- ograniczona dostępność brzegów jezior
- zły stan czystości jezior

Sposób zagospodarowania turystycznego określa położenie gminy w strefie oddziaływania IPK. Zagospodarowanie terenów Parku i jego otuliny w granicach gminy winno opierać się na wytycznych z planu ochrony IPK i jego otuliny:

Łński Park Krajobrazowy

- turystyka krajoznawcza, piesza i rowerowa, sporty wodne, ścieżki dydaktyczne
- małe pola namiotowe
- wykorzystanie rezerw na działki letniskowe w obrębie istniejącego zainwestowania (adaptacja opuszczonych budynków na cele rekreacyjne)
- rozwój agroturystyki

Otulina I.P.K.

- możliwości lokalizacji rekreacji pobytowej
- rozwijanie budownictwa letniskowego i innych form rekreacji w powiązaniu z jeziorami
- utworzenie centrum turystycznego gminy w Chociwlu (organizacja wycieczek do Parku itp.agroturystyka

W tabeli Nr 18 „Prognoza potrzeb terenowych na cele rekreacyjne”

Przedstawiono w części tereny wiejskie zapotrzebowanie dla miejscowości Oświno 6 ha zabudowy letniskowej oraz 1 ha pod pole namiotowe.

Obszary te zostały wyznaczone graficznie na rysunku Studium.

W części obejmującej kierunki zagospodarowania przestrzennego w dziale obejmującym rozwój terenów zabudowy (terenów mieszkalnictwa jednorodzinnego) pojawiają się następujące rozstrzygnięcia:

Zasady zagospodarowania przestrzennego

- wielkość działek budownictwa jednorodzinnego 800 do 1000 m
- wielkość działek w zabudowie zagrodowej 1200 do 2000 m
- wysokość zabudowy w obrębie istniejących struktur przestrzennych powinna nawiązywać do wysokości zabudowy istniejącej
- wysokość zabudowy na terenach nowootwieranych do ustalenia w miejscowych planach zagospodarowania przestrzennego.

Na terenach ograniczonych dla zabudowy na mocy przepisów szczególnych obowiązują zasady zawarte w punkcie 2.3.1.A

W odniesieniu do turystyki kierunki rozwoju gminy stanowią:

**Zmiana planu ogólnego zagospodarowania przestrzennego gminy Chociwiel dla terenu
położonego w okolicy jeziora Woświn w miejscowości Oświno
PROGNOZA ODDZIAŁYWANIA NA ŚRODOWISKO**

Turystyka

Zasady polityki przestrzennej i zagospodarowania terenów turystycznych winny uwzględniać uwarunkowania wynikające z ochrony środowiska, ze szczególnym zwróceniem uwagi na miejsca lokalizacji i wielkość ruchu turystycznego, sposoby i zasady realizacji końcowego „wyraza” zabudowy w przestrzeni.

Podstawowym zadaniem gminy jest: przygotowanie terenów z wyprzedzeniem, kształtowanie komunikacji, infrastruktury technicznej, rozwiązywanie gospodarki wodno-ściekowej.

Zasady zagospodarowania przestrzennego

- odległość zabudowy od brzegu jeziora oraz wysokość zabudowy określi miejscowy plan zagospodarowania przestrzennego
- sposób gniazdowy lokalizacji zespołów zabudowy letniskowej
- zakaz obudowania pasmowego jeziora

TERENY WIEJSKIE

Budownictwo letniskowe

Oświno*) - w powiązaniu z jeziorem Woświn

Lublino - nad jeziorem Kamienny Most

Wieleń Pomorski - w powiązaniu ze wsią

Pola namiotowe

Oświno*) - w powiązaniu z jeziorem Woświn

Lublino - nad jeziorem Kamienny Most

Sątyrz I - nad jeziorem Sadlińskim

Przystań jachtowa - nad jeziorem Woświn*)

Agroturystyka - wszystkie wsie w gminie

Stadnina koni - np. Wieleń - na bazie obiektów popegeerowskich

Obsługa turystów zmotoryzowanych w powiązaniu z trasami komunikacyjnymi.

*) ewentualna zabudowa musi być poprzedzona kompleksowym opracowaniem planu zagospodarowania przestrzennego brzegów jeziora Woświn.

Na terenach ograniczonych dla zabudowy na mocy przepisów szczególnych obowiązują zasady zawarte w punkcie 2.3.1.

Wskaźniki wykorzystania terenów

Tab. 8.

Wskaźniki wykorzystania terenów dla zabudowy letniskowej	
Wskaźnik wykorzystania terenów brutto	max.10 obiektów na ha terenu
Powierzchnia działki minimum	1000 m ²
Udział terenów zielonych na działce	minimum 60%
Udział powierzchni zabudowanej na działce	max. 25%

W studium wielokrotnie podejmowany jest wątek :

Funkcja turystyczna nad jeziorem Woświn

Opracowanie planu zagospodarowania przestrzennego terenów położonych nad jeziorem Woświn w ujęciu kompleksowym /tereny przyjezierne gmin Węgorzyno, Dobra i Chociwiel.

Do czasu uzyskania wyników opracowania i wiążących wytycznych, nie jest możliwe rozwijanie funkcji rekreacyjnej na tym terenie i usankcjonowanie prawne zabudowy pseudo-letniskowej w Oświnie.

Przedmiotowa kwestia znalazła rozwiązanie w Planie Ochrony Ińskiego Parku Krajobrazowego, oraz w konsekwencji w uchwalonym w 2003 roku , a obecnie zmienianym

**Zmiana planu ogólnego zagospodarowania przestrzennego gminy Chociwel dla terenu
położonego w okolicy jeziora Woświn w miejscowości Oświno
PROGNOZA ODDZIAŁYWANIA NA ŚRODOWISKO**

„Planie ogólnym gminy Chociwel dla terenu położonego w okolicy jeziora Woświn w miejscowości Oświno”, który jest podstawą dla sporządzenia niniejszej zmiany planu.

Ponieważ 3 grudnia 2003 r. sporządzona została Zmiana planu ogólnego zagospodarowania przestrzennego gminy Chociwel dla terenu położonego w okolicy jeziora Woświn w miejscowości Oświno (Dz.Urz. Woj. Zach. z 2004 r. Nr 3, poz. 27) można przyjąć, że wykonane zostało ustalenie wskazane w Studium uwarunkowań i kierunków zagospodarowania gminy. Co prawda opracowanie to sporządzone zostało tylko dla terenów przyjeziornych gminy Chociwel, ale jest ono zgodne z planem ochrony dla Ińskiego Parku Krajobrazowego i jego otuliny i uzyskało w procedurze prawnej uzgodnienie zarówno RDOŚ jak i Wojewody Zachodniopomorskiego działającego jako organ nadzoru. Poza tym druga z gmin zawierająca jezioro Woświn (gm. Ińsko) również sporządziła miejscowy plan zagospodarowania przestrzennego obejmujący tereny przyjeziorne w zgodzie z planem ochrony IPK, tak więc można przyjąć, że dyspozycje Studium uwarunkowań w tym zakresie zostały spełnione.

Zmieniany plan ogólny zagospodarowania przestrzennego wprowadził przy tym do wsi Oświno tereny zabudowy mieszkaniowej i rekreacji indywidualnej bez sztywnego uwzględnienia cytowanych wyżej wskaźników wykorzystania terenów dla zabudowy letniskowej, należy jednak przyjąć, że generalnie plan ten realizuje wskazaną w Studium linię rozwoju gminy w obszarze aktywizacji turystyki rekreacyjnej.

Realizowana aktualnie zmiana planu daleko precyzyjniej odnosi się do tych ustaleń zważywszy, że obejmuje wyłącznie obiekty zabudowy letniskowej. Stąd żadna z wydzielanych działek nie będzie mogła być mniejsza niż 1000 m², a jednocześnie na jednym ha (brutto) nie może powstać więcej niż 10 domów letniskowych.

Projekt zmiany planu jest więc zgodny ze „Studium uwarunkowań i kierunków zagospodarowania przestrzennego gminy Chociwel” przyjętego Uchwałą Nr XI/113/00 Rady Miejskiej w Chociwlu z dnia 19 kwietnia 2000 r., ze zmianami w odniesieniu do obrębu Sarzyce (uchwała Nr XV/127/08 Rady Miejskiej w Chociwlu z dnia 25 czerwca 2008 w sprawie zmiany studium uwarunkowań i kierunków zagospodarowania przestrzennego gminy Chociwel) przeznaczającym teren zmiany na funkcję zgodną z opracowywaną zmianą planu. Tak więc wskazana w projekcie planu zmiana zagospodarowania terenu na funkcję letniskową (rekreacji indywidualnej), a także parametry zabudowy i zagospodarowania będą zgodne z obowiązującym Studium.

4.6. Warianty projektów planu rozpatrywane na etapie konstruowania tego dokumentu

W tekście Planu nie podano informacji o wariantowaniu zamierzenia. Zamierzenie to zgodnie z tekstem uzasadnienia do uchwały Rady Miejskiej w Chociwlu Nr XIV/80/16 z dnia 7 kwietnia 2016 r. w sprawie przystąpienia do sporządzenia „Zmiany planu ogólnego zagospodarowania przestrzennego gminy Chociwel dla terenu położonego w okolicy jeziora Woświn w miejscowości Oświno”, oraz o przystąpieniu do sporządzenia prognozy oddziaływania na środowisko dla ww planu, przewidującym zabudowę letniskową.

Zagospodarowanie obu kompleksów zabudowy jest zgodne ze Studium uwarunkowań i kierunków zagospodarowania przestrzennego gminy i będzie realizowane przez właścicieli terenu w zakresie dróg oraz infrastruktury inżynierskiej, a w zakresie zabudowy rekreacyjnej przez nabywców poszczególnych nieruchomości.

Autorzy niniejszej prognozy a zarazem autorzy projektu planu proponowali również inny wariant zagospodarowania terenu, ale organ właściwy ds. planowania i zagospodarowania przestrzennego gminy rozstrzygnął o ostatecznym kształcie rozwiązania przyjmując wariant przedstawiony w ostatecznym projekcie zmiany planu. Jednocześnie wskazać trzeba, iż

**Zmiana planu ogólnego zagospodarowania przestrzennego gminy Chociwel dla terenu
położonego w okolicy jeziora Woświn w miejscowości Oświno
PROGNOZA ODDZIAŁYWANIA NA ŚRODOWISKO**

przedłożona przez Burmistrza Gminy Chociwel lokalizacja i przedmiot planu uzyskały pełną akceptację i poparcie ze strony właścicieli terenu.

4.7. Obszar projektu planu na tle innych projektów i inwestycji o charakterze rekreacyjnym zlokalizowanych w gminie Chociwel oraz w pobliżu terenu objętego planem

Przedmiotem Planu jest realizacja nowej zabudowy rekreacyjno – letniskowej (rekreacji indywidualnej) w miejscowości Oświno. Znaczne fragmenty miejscowości przeznaczone są na rozwój funkcji turystyczno- rekreacyjnej. Położenie Oświna w bezpośrednim sąsiedztwie Jeziora Woświn w obrębie otuliny Ińskiego Parku Krajobrazowego, w terenie o wysokich walorach krajobrazowych i środowiskowych predestynuje ten obszar do rozwoju funkcji rekreacyjnej, tym bardziej, że dominujące tu dotychczas rolnictwo nie jest rozwijane. Działania te są generalnie zgodne z zapisami tekstu zmiany Studium w celu m.in. cyt. „stworzenia podstaw dla długofalowego rozwoju społeczno-gospodarczego gminy i zapewnienia korzystnych warunków życia jej mieszkańców”, a także projektem obowiązującego planu ogólnego zagospodarowania przestrzennego zmienianego niniejszym dokumentem planistycznym.

5. Założenia metodyczne dla sporządzenia prognozy do projektu Planu

Dla potrzeb niniejszej prognozy przeprowadzono analizy i oceny terenowe, co pozwoliło na przeprowadzenie końcowej analizy uwarunkowań wynikających z dotychczasowego przeznaczenia i zagospodarowania terenu oraz pozwoliło na sformułowanie prognozy skutków oddziaływania na środowisko projektu Planu obejmującego zmiany w zagospodarowaniu objętego planem fragmentu miejscowości w oddziaływaniu skumulowanym.

Przystępując do prognozy skutków oddziaływania projektu Planu wzięto pod uwagę, że etap budowy, eksploatacji i demontażu obiektu może oddziaływać nie tylko w zakresie hałasu, ale także innych elementów środowiska abiotycznego i biotycznego. Dotyczy to w nieznacznym stopniu oddziaływania na zasoby przyrody żywej (tj. szaty roślinnej oraz fauny), bardziej nieożywionej, w tym stanu czystości powietrza, wody, a przede wszystkim użytkowania gleb, a także w zakresie (nieznaczenie) elementów zasobów przyrodniczych.

W tym miejscu należy podkreślić, że dokładne sprecyzowanie skali oddziaływania na poszczególnych etapach nastręcza szereg problemów wynikających z faktu, że Plan odnosi się do terenu w sąsiedztwie w pełni zagospodarowanego, a w odniesieniu do części niezurbanizowanej do konkretnego przeznaczenia terenu, określonego w uzasadnieniu podjętej uchwały Rady Miejskiej w Chociwlu Nr XIV/80/16 z dnia 7 kwietnia 2016 r. w sprawie „Zmiany planu ogólnego zagospodarowania przestrzennego gminy Chociwel dla terenu położonego w okolicy jeziora Woświn w miejscowości Oświno”, oraz o przystąpieniu do sporządzenia prognozy oddziaływania na środowisko dla ww planu.

Z rysunku Planu wynika, że obejmuje on dwa odrębne kompleksy, jeden w północnej, drugi w środkowej części miejscowości. Część północna, przytykająca węższym bokiem do brzegu Jeziora Woświn oddziela od niego wąski pas lasu, który pozostaje w projekcie planu utrzymany bez zmian i wsparty dodatkowo pasem zieleni urządzonej. W części środkowej miejscowości okolonej zabudową mieszkaniową i rekreacyjną, plan wprowadza zabudowę rekreacyjną, co wydaje się naturalnym uzupełnieniem substancji zurbanizowanej.

Zgodnie z obowiązującymi przepisami granice terenu objętego Planem powinny pokrywać się z granicą obszaru, gdzie mogą wystąpić negatywne oddziaływania spowodowane skutkami realizacji zapisów tego dokumentu. Dlatego procedurą prognozy objęto obszar lokalizacji Planu wraz z bezpośrednim otoczeniem. Taka metodologia wychodzi naprzeciw oczekiwaniom wyartykułowanym w piśmie Regionalnego Dyrektora Ochrony Środowiska w Szczecinie z dnia 18 listopada 2016 r. (znak: WOPN-OS.411.129.2016.KM), w którym określił zakres prognozy sporządzanej do Planu, gdzie teoretycznie wystąpić mogą potencjalne oddziaływania.

**Zmiana planu ogólnego zagospodarowania przestrzennego gminy Chociwel dla terenu
położonego w okolicy jeziora Woświn w miejscowości Oświno
PROGNOZA ODDZIAŁYWANIA NA ŚRODOWISKO**

Przy obecnie ocenianym projekcie Planu autorzy tej prognozy wykorzystali doświadczenie zgromadzone w trakcie ostatnich kilku lat przy sporządzaniu prognoz i ocen oddziaływania dla terenów leżących w województwie zachodniopomorskim, w tym powiecie stargardzkim, m.in. w gminie Ińsko, czy w sąsiednim Węgorzynie. W szczególności w niniejszej procedurze wykorzystano wiedzę zgromadzoną w trakcie procedury przygotowania lub prowadzenia:

- Waloryzacji przyrodniczej gminy Chociwel (operat generalny wraz z mapą w skali 1:25 000), która została wykonana przez Biuro Konserwacji Przyrody (1999) na zlecenie Wojewódzkiego Konserwatora Przyrody, a współfinansowana przez Urząd Gminy Chociwel i Wojewódzki Fundusz Ochrony Środowiska i Gospodarki Wodnej w Szczecinie,
- Waloryzacji przyrodniczej województwa zachodniopomorskiego – BKP 2010 r
- Programu Ochrony Środowiska Gminy Chociwel, 2004 r.;
- Opracowania ekofizjograficznego podstawowego sporządzonego na potrzeby zmiany planu ogólnego zagospodarowania przestrzennego gminy Chociwel dla terenu położonego w okolicy jeziora Woświn w miejscowości Oświno, sporządzonego w marcu 2017 r. przez Biuro Projektowe Archicon;
- „Operat szczegółowy wraz z projektem planu ochrony dla OSO Ostoja Ińska PLB320008” (ZTP 2009).

Na potrzeby niniejszej prognozy wykorzystano także dane literaturowe dot. zasobów przyrodniczych Ińskiego Parku Krajobrazowego oraz wyniki ocen terenowych służących określeniu roli poszczególnych jednostek planistycznych jako siedlisk przyrodniczych oraz siedlisk dla grzybów, roślin i zwierząt. Oceny terenowe przeprowadzono w trakcie okresu wegetacyjnego w 2017 r. i 2018 r. wykorzystując do nich m.in. sprzęt optyczny oraz detektor szerokopasmowy dla oceny występowania nietoperzy.

Niniejsza prognoza składa się z części ogólnej i analitycznej. Prognoza oddziaływania Planu na środowisko została sporządzona w oparciu o kilka metod i procedur.

Sporządzono ją m.in. w oparciu o zapisy ustawy z dnia 3 października 2008 r. o udostępnianiu informacji o środowisku i jego ochronie, udziale społeczeństwa w ochronie środowiska oraz o ocenach oddziaływania na środowisko (*tekst jednolity Dz.U. z 2017 r., poz. 1405 z późn. m.*). W szczególności dla oceny wpływu na środowisko abiotyczne i biotyczne oraz na zdrowie i życie ludzi i oddziaływania transgranicznego zastosowano metodę wieloparametrową analityczną – wskaźnikową (punktową). Metoda ta, poprzez przypisanie poszczególnym oddziaływaniom następujących wartości punktowych, umożliwia dokonanie końcowej oceny skutków oddziaływania projektu Planu na środowisko.

Tabela 1.

Skala stopni oceny związków interakcyjnych funkcji urbanistycznych i środowiska		
Lp.	Opis	Ocena punktowa
1)	Wpływ wyjątkowo korzystny (szczególnie istotny).	+ 4
2)	Wpływ bardzo korzystny (istotny), prowadzący do odbudowy, rekultywacji elementów przyrodniczych - preferencja dla określonych funkcji planu.	+ 3
3)	Wpływ korzystny, prowadzący do czasowej lub trwałej restytucji walorów, prawidłowe warunki realizacji określonych funkcji.	+ 2
4)	Wpływ nieznacznie pozytywny, powodujący wzbogacenie elementów ułatwiających realizację określonych funkcji planu.	+ 1
5)	Zachowanie neutralne lub wpływ niezauważalny, brak wyraźnej korelacji, oddziaływanie nie występuje.	0
6)	Wpływ nieznacznie negatywny, powodujący trwałe lub okresowe pogorszenie lub zubożenie elementów, utrudniający realizację określonych funkcji planu.	- 1

**Zmiana planu ogólnego zagospodarowania przestrzennego gminy Chociwel dla terenu
położonego w okolicy jeziora Woświn w miejscowości Oświno
PROGNOZA ODDZIAŁYWANIA NA ŚRODOWISKO**

7)	Wpływ niekorzystny, możliwe czasowe lub trwałe duże odkształcenia elementu, nieprawidłowe warunki realizacji określonych funkcji planu.	- 2
8)	Wpływ bardzo duży (istotny), prowadzący do degradacji elementu, nieprzydatne dla realizacji projektowanej funkcji planu.	- 3
9)	Wpływ wyjątkowo niekorzystny (szczególnie niekorzystny)	- 4

Uzyskana końcowa suma punktów dla poszczególnych parametrów jest następnie dzielona przez liczbę ocenianych parametrów. W ten sposób jest liczona wielkość wskaźnika oddziaływania i interpretowana za pomocą poniższej tabeli.

Tabela 2.

Wielkość wskaźnika oddziaływania	Typ oddziaływania	Opis
3,01 – 4,0	+ IV	oddziaływanie bardzo znacząco pozytywne, oddziaływanie w sposób bardzo istotny poprawiające warunki środowiska naturalnego i przyrodniczego;
2,01 – 3,0	+ III	oddziaływanie wyraźnie pozytywne, oddziaływanie wyraźnie (istotnie) poprawiające warunki środowiska naturalnego i przyrodniczego;
1,01 – 2,0	+ II	oddziaływanie pozytywne, oddziaływanie poprawiające warunki środowiska naturalnego i przyrodniczego, oddziaływania niosące trwałe pozytywne skutki;
0,01 – 1,0	+ I	oddziaływanie nieznacznie pozytywne, oddziaływanie nieznacznie poprawiające warunki środowiska naturalnego i przyrodniczego, oddziaływanie z czasem mogące ustępować lub pozostawiające trwały efekt;
0	0	działanie neutralne;
(-0,01) – (-1,0)	- I	oddziaływanie nieznacznie negatywne, oddziaływanie nieznacznie pogarszające warunki środowiska naturalnego i przyrodniczego, oddziaływanie z czasem mogące ustępować lub pozostawiające trwały efekt;
(-1,01) – (-2,0)	- II	oddziaływanie negatywne, oddziaływanie pogarszające warunki środowiska naturalnego i przyrodniczego, oddziaływania niosące trwałe negatywne skutki;
(-2,01) – (-3,0)	- III	oddziaływanie znacząco negatywne, oddziaływanie znacząco (istotnie) pogarszające warunki środowiska naturalnego i przyrodniczego;
(-2,01) – (-3,0)	- IV	oddziaływanie bardzo znacząco negatywne, oddziaływanie w sposób bardzo istotny pogarszające warunki środowiska naturalnego i przyrodniczego;

Dla określenia trafności wyboru miejsca lokalizacji zabudowy w zakresie uwarunkowań ekofizjograficznych oraz wpływu skumulowanego w zakresie tych elementów zastosowano metodę wieloparametrową analityczno – wskaźnikową (punktową). W procedurze tej podsumowano wiedzę:

- zebraną w trakcie przeprowadzonych lustracji terenowych, monitoringu przeprowadzonego w obrębie tej części gminy Chociwel oraz w jej sąsiedztwie w ostatnich kilku latach,

**Zmiana planu ogólnego zagospodarowania przestrzennego gminy Chociwel dla terenu
położonego w okolicy jeziora Woświn w miejscowości Oświno
PROGNOZA ODDZIAŁYWANIA NA ŚRODOWISKO**

- zgromadzoną w trakcie waloryzacji przyrodniczej tej gminy poczynioną przez Biuro Konserwacji Przyrody w Szczecinie (1999),
- zawartą w opracowaniu pt. Waloryzacja przyrodnicza województwa zachodniopomorskiego (2010) sporządzonym przez Biuro Konserwacji Przyrody w Szczecinie,
- zawartą w Opracowaniu ekofizjograficznym podstawowym sporządzonym na potrzeby zmiany planu ogólnego zagospodarowania przestrzennego gminy Chociwel dla terenu położonego w okolicy jeziora Woświn w miejscowości Oświno pochodzącą z danych literaturowych i innych źródeł,
- uzyskaną na potrzeby niniejszej procedury od okolicznych mieszkańców.

Tak więc dla potrzeb podsumowania niniejszej oceny i postawienia końcowej diagnozy skali oddziaływania projektu budowy dwóch kompleksów zabudowy rekreacyjno-leśniczyskowej na zasoby przyrodnicze, w tym kwestii oddziaływania skumulowanego, przypisano poszczególnym oddziaływaniom wartości punktowe. To umożliwia dokonanie końcowej oceny skutków oddziaływania ocenianego projektu.

Dla zobrazowania potencjalnej oceny oddziaływania projektu tej inwestycji w zakresie uwarunkowań przyrodniczych i fizjograficznych każdemu parametrowi przypisano punktację od 1 do 5, które zsumowano. Uzyskana końcowa suma punktów została następnie podzielona przez liczbę ocenianych parametrów, co pozwala uśrednić końcową ocenę wpływu. W ten sposób jest liczona wielkość wskaźnika oddziaływania, która następnie jest interpretowana za pomocą poniższej tabeli (Tabela 3).

Tabela 3.

Wielkość wskaźnika oddziaływania	Typ oddziaływania	Opis	Diagnoza odnośnie Planu pod względem trafności projektu Planu i jego oddziaływania skumulowanego
1,0 – 2,0	- I	działanie neutralne lub oddziaływanie nieznacznie negatywne, oddziaływanie nieznacznie pogarszające warunki środowiska naturalnego i przyrodniczego, oddziaływanie z czasem mogące ustępować;	lokalizacja obiektu korzystna
2,1 – 3,0	- II	oddziaływanie potencjalnie negatywne, oddziaływanie potencjalnie pogarszające warunki środowiska naturalnego i przyrodniczego, oddziaływania niosące negatywne skutki z czasem mogące ustępować;	lokalizacja obiektu średnio korzystna (przeciętna)
3,1 -4,0	- III	oddziaływanie znacząco negatywne, oddziaływanie znacząco (istotnie) pogarszające warunki środowiska naturalnego i przyrodniczego prawdopodobnie mogące ustępować w długim okresie czasu.	lokalizacja obiektu mało korzystna (niekorzystna)
4,1 – 5,0	- IV	oddziaływanie bardzo znacząco negatywne, oddziaływanie w sposób bardzo istotny pogarszające warunki środowiska naturalnego i przyrodniczego, oddziaływanie prawdopodobnie pozostawiające trwale negatywne skutki;	lokalizacja obiektu niekorzystna (bardzo niekorzystna)

W trakcie prac przeanalizowano wartości przyrodnicze tego obszaru i jego sąsiedztwa, rozumiane jako bogactwo siedlisk i gatunków. W szczególności zwrócono uwagę na:

**Zmiana planu ogólnego zagospodarowania przestrzennego gminy Chociwel dla terenu
położonego w okolicy jeziora Woświn w miejscowości Oświno
PROGNOZA ODDZIAŁYWANIA NA ŚRODOWISKO**

- ☐ występowanie rzadkich gatunków objętych ochroną gatunkową,
- ☐ występowanie gatunków ujętych na europejskiej, polskiej i regionalnych czerwonych listach gatunków ginących lub zagrożonych wyginięciem,
- ☐ gatunki ujęte w spisach Załącznika I Dyrektywy Ptasiej i Załącznika II Dyrektywy Siedliskowej, chronionych w ramach systemu europejskiej sieci ekologicznej Natura 2000,
- ☐ gatunki objęte Konwencją Bońską i Konwencją Berneńską.

Zgromadzone dane pozwoliły na ocenę potencjalnego oddziaływania projektu Planu m.in. na zasoby przyrodnicze chronione w ramach różnych form ochrony przyrody, w tym ostoje Natura 2000 i występujące w obrębie projektowanych i proponowanych w waloryzacjach przyrodniczych gminy Chociwel.

6. Ustalenia projektu Planu istotne dla oddziaływania na poszczególne elementy środowiska i walory kulturowe

Poniżej omówiono poszczególne uwarunkowania środowiskowe i zagadnienia związane z funkcjonowaniem i specyfiką środowiska, na które mogą mieć wpływ zapisy projektu Planu.

Przy ocenie analizowanego obecnie projektu Planu miano na uwadze jego zapisy tekstowe jak i rysunek planu.

7. Specyfika oddziaływań projektu Planu na środowisko biotyczne i abiotyczne, a także na zdrowie i życie ludzi na etapie budowy, eksploatacji i likwidacji

Zasadniczymi składowymi terenu planu, które mogą oddziaływać na środowisko na etapie budowy, eksploatacji i likwidacji inwestycji są:

- projektowane zespoły nowej zabudowy rekreacyjno-leśniczowskiej;
- zagospodarowanie terenu zawierające układ komunikacyjny złożony z dróg wewnętrznych o charakterze pieszo-jezdnym z jednym niewielkim zespołem parkingów czasowych dla każdego z zespołów oraz pasem zieleni urządzonej w kompleksie północnym.

Podczas budowy, eksploatacji i likwidacji (demontażu) obiektów mogą być lub będą emitowane m.in.:

- ☐ hałas,
- ☐ zanieczyszczenie powietrza w formie kurzu i pyłu,
- ☐ promieniowanie elektromagnetyczne,
- ☐ ścieki,
- ☐ odpady.

Opis i ocena tych oddziaływań na środowisko, zasoby przyrodnicze i kulturowe, krajobraz oraz zdrowie i życie mieszkańców, w tym również w wypadku wystąpienia sytuacji awaryjnej, transgranicznego oddziaływania na środowisko, przedstawiono poniżej rozdziałach w rozbiciu na etap budowy, eksploatacji i demontażu inwestycji.

8. Prognoza oddziaływania Planu na środowisko

Poniżej odniesiono się do zapisów projektu Planu opracowanego na podstawie uchwały Nr XIV/80/16 Rady Miejskiej w Chociwlu z dnia 7 kwietnia 2016 r. w sprawie „Zmiany planu ogólnego zagospodarowania przestrzennego gminy Chociwel dla terenu położonego w okolicy jeziora Woświn w miejscowości Oświno”.

8.1. Rozpoznanie i analiza cech środowiska geograficznego pod względem położenia

Obszary, objęte projektem Planu, położone są w nieodległym sąsiedztwie brzegu Jeziora Woświn, jeden w centralnej części miejscowości, drugi na jej północnym skraju.

Gmina Chociwel leży w środkowej części województwa zachodniopomorskiego w powiecie stargardzkim. Jest jedną z gmin o znaczących walorach turystycznych. Od zachodu

**Zmiana planu ogólnego zagospodarowania przestrzennego gminy Chociwel dla terenu
położonego w okolicy jeziora Woświn w miejscowości Oświno
PROGNOZA ODDZIAŁYWANIA NA ŚRODOWISKO**

gmina ta graniczy Gminą Stargard, od północy z gminą Maszewo, od południa z gminą Dobrzany, a od wschodu z gminą Ińsko.

Poniżej dokonano analizy terenu objętego projektem Planu pod względem regionalizacji fizyczno – geograficznej, geobotanicznej, przyrodniczo – leśnej i zoogeograficznej.

Rzeźba powierzchni terenu jest podstawowym kryterium w proponowanych podziałach regionalnych. Inne kryteria posiadają jedynie drugorzędne znaczenie.

Zróżnicowanie fizjograficzne gminy Chociwel wynikające z położenia geograficznego, charakteru i genezy rzeźby terenu, a także gospodarczego użytkowania ziemi, odzwierciedla klasyfikacja gminy pod kątem regionalizacji fizyczno-geograficznej, zaproponowana przez Kondrackiego (1996).

- a) Zgodnie z podziałem fizyczno - geograficznym Polski [Kondracki 1996] położenie gminy Chociwel przedstawia się następująco:

Megaregion – Pozaalpejska Europa Środkowa

Prowincja – Niż Środkowoeuropejski

Podprowincja – Pojezierze Południowobałtyckie

Makroregion – Pojezierze Zachodniopomorskie

Mezoregion – Pojezierze Chociwelskie/ Pojezierze Ińskie

Według fizjograficznego podziału Polski terytorium gminy Chociwel leży na skraju Wyżyny Ińskiej. Obszar objęty opracowaniem położony jest na północno-wschodnim skraju gminy w miejscowości Oświno, nad jeziorem Woświn, położonym już na terenie gminy Węgorzyno.

Niewielka północno-zachodnia część gminy leży w granicach Równiny Pyrzyckiej, natomiast pozostała, wschodnia część należy do Pojezierza Choszczeńskiego.

Pojezierze Choszczeńskie – obejmujące większą część gminy wiąże się z łukiem moren czołowych, uformowanych przez wysunięty na południe odrzański lub łob lodowcowy, gdzie wały morenowe zmieniają kierunek z równoleżnikowego na południkowy, tworząc człon pośredni między Pojezierzem Myśliborskim a Pojezierzem Ińskim. Prostopadle do łuku moren przebiega kilka rynien jeziornych. Wysokości moren dochodzą do 100-120 m n.p.m.

Równina Pyrzycko-Stargardzka – w niewielkiej części leżąca na terenie gminy jest zakłębłością, której dnem płyną mniej więcej równolegle Ina, Mała Ina i Płonia, przy czym ta ostatnia przepływa przez jeziora: Płoń. Powierzchnię terenu pokrywają w znacznej części ropy, mułki i piaski drobnoziarniste przyłodowcowego jeziora, na których wytworzyły się urodzajne czarne ziemie, ale na obrzeżeniu równiny występuje glina morenowa.

b) regionalizacja geobotaniczna

Według podziału geobotanicznego Polski (Szafer, 1972) gmina Choszczno leży w obrębie:

państwo: Holoarktyka

obszar: Euro-Syberyjski

prowincja: Niżowo-Wyżynna, Środkowoeuropejska

dział: Bałtycki

poddział: Równin Przymorskich i Wysoczyzn Pomorskich

kraina : pojezierze Pomorskie

okręg : Wałecko-Drawski

c) regionalizacja przyrodniczo-leśna

**Zmiana planu ogólnego zagospodarowania przestrzennego gminy Chociwel dla terenu
położonego w okolicy jeziora Woświn w miejscowości Oświno
PROGNOZA ODDZIAŁYWANIA NA ŚRODOWISKO**

Według „Regionalizacji przyrodniczo-leśnej Polski na podstawach ekologiczno-fizjograficznych” (Trampler i zesp., Warszawa 1990) lasy gminy Choszczno są położone:

Kraina: Bałtycka (I)
Dzielnica: Niziny Szczecińskiej (I.2)
Mezoregion: Równin Szczecińskich (I.2.b)
Dzielnica: Pojezierza Wałecko-Myśliborskiego (I.3)
Mezoregion: Pojezierza Myśliborsko Choszczeńskiego (I.3.a.)

d) regionalizacja zoogeograficzna

Według regionalizacji zoogeograficznej [Kondracki 1988] gmina Choszczno należy do:

Prowincji : Europejsko – Zachodniosyberyjskiej Palearktyki
Krainy : Południowo bałtyckiej
Dzielnicy : Bałtyckiej

Charakterystyka zagospodarowania terenu

Obszar objęty planem zagospodarowania przestrzennego, pod względem zagospodarowania terenu ogólnie można podzielić na:

- **Kompleks I (Jednostka A)**, położony na skraju wsi, obejmujący wąski pas lasu ochronnego położony wzdłuż brzegu jeziora Woświn oraz tereny upraw rolniczych ciągnące się na zachód, aż do linii zabudowań, od strony południowej teren planu graniczy z terenami zabudowanymi (zabudowa letniskowa – rekreacji indywidualnej, zaś od strony północnej zamykają go tereny otwarte upraw rolnych.
- **Kompleks II (Jednostka B)** położona jest wewnątrz wsi, stanowiąc jedyną, o znacznej powierzchni enklawę upraw rolnych. Otoczona jest ona ze wszystkich stron terenami zabudowy: od północy i zachodu – zagrodową, a od wschodu i południa rekreacyjno-letniskową. O ile tereny zagrodowe znajdujące się w mniejszości, od wielu lat są w pełni zainwestowane, o tyle tereny rekreacyjne, zajmujące poważne areale podzielone na niewielkie działki budowlane, w części są już zabudowane a w części pozostają na etapie przystąpienia do zainwestowania.

Planowane przedsięwzięcie, tj. uzupełnienie istniejącej zabudowy nie będzie rzutować na zmianę cech środowiska geograficznego. Oddziaływanie zakwalifikowano jako neutralne (0).

8.2. Oddziaływanie planu w zakresie budowy geologicznej, geomorfologii i kopalin

a) Geologia

Fundamentem geologicznym gminy jest wschodni skraj Niecki Szczecińskiej. Na powierzchni zalegają utwory jednego tylko okresu geologicznego – czwartorzędu, o różnej miąższości, przeważnie zawartej w granicach 60–100 m. Podłoże czwartorzędu na obszarze gminy stanowią piaski i ropy mioceńskie oraz ropy i mułowce oligoceńskie. Utwory trzeciorzędowe zalegają na głębokości około 30 m w okolicach jez. Woświn, 100–40 m poniżej poziomu morza na łuku Biała – Sątysz - Węgorzynko. Utwory czwartorzędowe na powierzchni wykazują skomplikowaną budowę geologiczną pod względem strukturalnym i litologicznym.

Na ukształtowanie współczesnej rzeźby miał największy wpływ stadiał pomorski bałtyckiego zlodowacenia. Obszar gminy leży na wielkim skłębie strefy marginalnej Pojezierza Zachodniopomorskiego, obejmującego fragment wschodniego skrzydła łoku Odry.

Różnorodność procesów morfogenetycznych spowodowała, że rzeźba gminy jest urozmaicona.

Została ona w obecnej postaci ukształtowana w plejstocenie i wyraźnie nawiązuje do morfologii podłoża czwartorzędu.

b) Geomorfologia

**Zmiana planu ogólnego zagospodarowania przestrzennego gminy Chociwel dla terenu
położonego w okolicy jeziora Woświn w miejscowości Oświno
PROGNOZA ODDZIAŁYWANIA NA ŚRODOWISKO**

O młodym, polodowcowym pochodzeniu rzeźby terenu świadczy dynamika form i świeżość form: znaczne wysokości bezwzględne i względne oraz duże spadki terenu.

Na terenie gminy Chociwel można wyróżnić 2 zasadnicze jednostki morfologiczne:

- pasmo wzniesień moren czołowych i pagórów kemowych w południowo-wschodniej części gminy w granicach Ińskiego Parku Krajobrazowego w rejonie wsi Sątysz, charakteryzujące się występowaniem wzgórz do 157 m n.p.m., o stokach do 50 m wysokości i nachyleniu przekraczającym 10%, porożcinanych głębokimi rynnami glacialnymi.
- wysoczyzna moreny dennej dominująca w północno-zachodniej i środkowej części gminy, charakteryzująca się występowaniem obszarów falistych i płaskich; typowe są tu rynny glacialne znacznie płytsze i łagodniejsze, położone na przedłużeniu rynien strefy moren czołowych.

Strefa moreny czołowej

Przebiega na terenie gminy Chociwel łukiem w kierunku północ – południe z okolic Białej do Kamiennego Mostu i dalej w kierunku wschód – zachód do Sątysza i Dłuska. Na obszarze tym wyróżnić można charakterystyczne zgrupowanie wzgórz o deniwelacjach przekraczających 30 m i spadkach powyżej 10% zlokalizowanych pomiędzy Kamiennym Mostem, Kamionką i Sątyszem. Najwyższe wzgórze na terenie gminy położone jest około 1 km na wschód od Sątysza i osiąga 157 m n.p.m. Pozostałe wzniesienia tego pasma wznoszą się od 115 do 128 m n.p.m.

Wzniesienia tworzące krajobraz pagórkowaty o deniwelacjach 10–20 m i spadkach powyżej 10% występują nad jeziorem Woświn przy południowym brzegu i w lesie w pasie pomiędzy Dłuskim a Chociwlem (Wilcza Góra).

Pozostałe obszary czołowomorenowe charakteryzują się rzeźbą falisto – pagórkowatą o deniwelacjach 10–15 m i spadkach 7–10%. Ten typ rzeźby występuje na wschód od Chociwla, koło Kamiennego Mostu i Kamionki. Pozostałe tereny tej strefy zajmuje rzeźba falista o deniwelacjach 6–10 m i spadkach 5–7%. Dotyczy to terenów na wschód od Długiego i Płatkowa oraz pasa lasów między Chociwlem a Woświnem. W dolinach i rynnach glacialnych występuje rzeźba równinna (Bagno Grzęda koło Sątysza, łąki na wschód od Wielenia, łąki na południowym brzegu Woświna).

Charakterystyczne dla strefy moren czołowych jest występowanie licznych bezodpływowych oczek wodnych, mokradeł i torfowisk. Obfitują w nie zwłaszcza tereny leśne Chociwel – jez. Woświn. Kolejną cechą jest występowanie rynien glacialnych zajętych przez jeziora, rzeki i torfowiska. W rynnach glacialnych płynie w górnym biegu Krąpiel, w tej samej rynnach leży jezioro Kamienny Most i dalej już poza strefą moren czołowych – jezioro Starzyc.

Strefa wysoczyzny moreny dennej

Rozciąga się po zachodniej i północnej stronie pasa moren czołowych. Wysokość wynosi tu 70–100 m n.p.m. Występują w przewadze formy:

1) faliste (deniwelacje 6–10 m, spadki 5–7%)

w pasie Wieleń Pomorski od południa – Tucze, Dobropole od północy,

pomiędzy Brodami a Mikrzycą,

na północ od Chociwla,

wokół Lisowa,

na południe od Starzyc,

2) lekko faliste (deniwelacje 3–6 m, spadki 3–5%)

wokół Starzyc, zwłaszcza od północy,

między Chociwlem a Wieleniem Pomorskim,

na południe od Lisowa.

**Zmiana planu ogólnego zagospodarowania przestrzennego gminy Chociwel dla terenu
położonego w okolicy jeziora Woświn w miejscowości Oświno
PROGNOZA ODDZIAŁYWANIA NA ŚRODOWISKO**

Typowe równiny położone są wokół Kani, Brodów i Mokrzycy w północno-zachodniej części gminy.

Na uwagę zasługuje rzeźba okolic Bobrownik. Występują tu drumliny ułożone w kierunku północno-zachodnim – południowo-wschodnim. Rolnicze użytkowanie gruntu podkreśla ciekawy typ rzeźby - wysoczyznę moreny dennej przecinają rynny glacialne (szeroka rynna jeziora Woświn) i zabagnione doliny rzeczne: położona równoleżnikowo dolina Krąpieli, w układzie południkowym doliny Orki, Kani i Kanału Bród.

c) Surowce mineralne.

Niewielka część gminy Chociwel, gdzie wyznaczono obszar Planu zawiera formy geomorfologiczne związane z moreną, Formy te są w dużej części obszaru przekształcone w związku ze zjawiskami abrazyjnymi i osadowymi.

W granicach obszaru Planu dominują formy pochodzenia wodnolodowcowego (akumulacyjne i erozyjne), tzw. kemy, żwiry i piaski wodnolodowcowe. W obszarze opracowania brak udokumentowanych złóż kopalin.

Prace związane z realizacją Planu, na wszystkich trzech etapach realizacji tego przedsięwzięcia, nie spowodują znaczących przekształceń w budowie geologicznej i przemieszczeń w obrębie warstw surowców organicznych i mineralnych. Oddziaływanie zakwalifikowano jako neutralne (0).

8.3. Charakterystyka geologiczno – inżynierska i oddziaływanie planu na te elementy

W klasyfikacji fizyczno-geograficznej Kondrackiego (1996) teren badań położony jest w obrębie Pojezierza Chociwelskiego. Pod względem geomorfologicznym badany teren stanowi fragment wysoczyzny morenowej.

Zgodnie z zasadami sporządzania MGŚP na obszarze dokonano uproszczonej oceny warunków podłoża budowlanego. Dla powyższej oceny wykorzystano Szczegółową mapę geologiczną Polski w skali 1:50 000, arkusz Tucze (Kurzawa, 2002 a, b) oraz mapy topograficzne w skali 1:50 000 i 1:25 000. Waloryzacją geologiczno-inżynierską nie objęto: lasów, gleb chronionych w klasach I-IVa, łąk na glebach pochodzenia organicznego, obszaru parku krajobrazowego, obszarów występowania udokumentowanych złóż kopalin, a także obszaru zwartej zabudowy wsi. W wyniku waloryzacji wydzielono obszary: o warunkach korzystnych dla budownictwa i o warunkach niekorzystnych, utrudniających budownictwo.

Za obszary o warunkach korzystnych dla budownictwa uznano rejony, na których występują grunty niespoiste (sympkie) średniozagęszczone i zagęszczone, w których głębokość występowania zwierciadła wody gruntowej przekracza 2 m p.p.t. oraz grunty spoiste: w stanie zwartym, półzwartym i twardoplastycznym.

Najkorzystniejsze podłoże dla budownictwa stwierdzono w obrębie gruntów niespoistych, w rejonach gdzie występują piaski i żwiry wodnolodowcowe powstałe w czasie zlodowaceń północnopolskich. Osady te zajmują największe powierzchnie na południe i południowy zachód od jeziora Woświn.

Korzystne warunki geologiczno-inżynierskie związane z gruntami spoistymi wyznaczono w rejonach występowania małoskonsolidowanych glin zwałowych, powstałych w czasie zlodowaceń północnopolskich. Gliny te występują w obrębie wysoczyzny morenowej w zasadzie na całym obszarze arkusza.

Do obszarów o warunkach niekorzystnych, utrudniających budownictwo, zaliczono tereny, na których występują grunty słabonośne. Są to przede wszystkim grunty organiczne oraz grunty spoiste w stanie miękkoplastycznym i plastycznym.

Grunty organiczne reprezentowane są przez: torfy, namuły i mułki organiczne. Są to jednocześnie obszary płytkiego zalegania wód gruntowych (0-2 m). Obszary te występują głównie w dolinach rzek: Okry - na zachód od Dobropola oraz Dobrzenicy - na północ od

**Zmiana planu ogólnego zagospodarowania przestrzennego gminy Chociwel dla terenu
położonego w okolicy jeziora Woświn w miejscowości Oświno
PROGNOZA ODDZIAŁYWANIA NA ŚRODOWISKO**

Dobrej, a także w sąsiedztwie jezior.

Należy zaznaczyć, że piaski, mulki i żwiry rzeczne, odznaczają się gorszymi parametrami geologiczno-inżynierskimi, wynikającymi z obecności wkładek mulków (frakcji pylastej). Występujące w dolinach osady piaszczyste mogą charakteryzować się zróżnicowanymi warunkami geologiczno-inżynierskimi. W warunkach zmiennej akumulacji dolinnej utwory piaszczyste mogą być przewarstwione utworami organicznymi, co stanowić może zagrożenie nawet dla lekkich obiektów budowlanych ze względu na zróżnicowane osiadanie.

Jako niekorzystne dla budownictwa przyjmuje się wszystkie obszary, na których zwierciadło wody gruntowej znajduje się na głębokości mniejszej niż 2 m. Przy występowaniu omawianych warunków geologiczno-inżynierskich istotnym elementem utrudniającym budownictwo może być agresywność wód gruntowych.

Ze względu na rolniczo-leśny charakter regionu, nie występują tu tereny zmienione w wyniku działalności człowieka (składowiska, hałdy, duże wyrobiska poeksploatacyjne). Tereny poeksploatacyjne kopalni kruszywa naturalnego „Dobra Nowogardzka Północ” i „Dobra Nowogardzka I” objęte są rekultywacją w kierunku rolnym, natomiast obszar kopalni kruszywa naturalnego „Dobropole” jest rekultywowany w kierunku leśnym.

Wysokie, o dużym nachyleniu brzegi jezior Okrzeja i Woświn, a także strome zbocza wysoczyzny na południe od Dobrkowa to obszary predysponowane do wystąpienia ruchów masowych. Czynne osuwisko zlokalizowano na północno-zachodnim brzegu jeziora Woświn (Grabowski (red.), 2007), czyli poza obszarem objętym projektem planu.

Obraz warunków wodnych odnosi się do okresu wierceń (05.2016) i może ulegać okresowym zmianom w zależności od ilości opadów atmosferycznych i pory roku. W obszarze kompleksu II (Jednostka B) w pasie sąsiadującym bezpośrednio ze skanalizowanym ciekim, przewiduje się wzrost intensywności sączeń w okresach deszczowych oraz wahania poziomu zwierciadła wody gruntowej w granicach $\pm 0,5$ m.

Tak więc należy ocenić, że teren Planu pod względem warunków geotechnicznych dla posadowienia budowli posiada warunki korzystne i miejscami średniokorzystne.

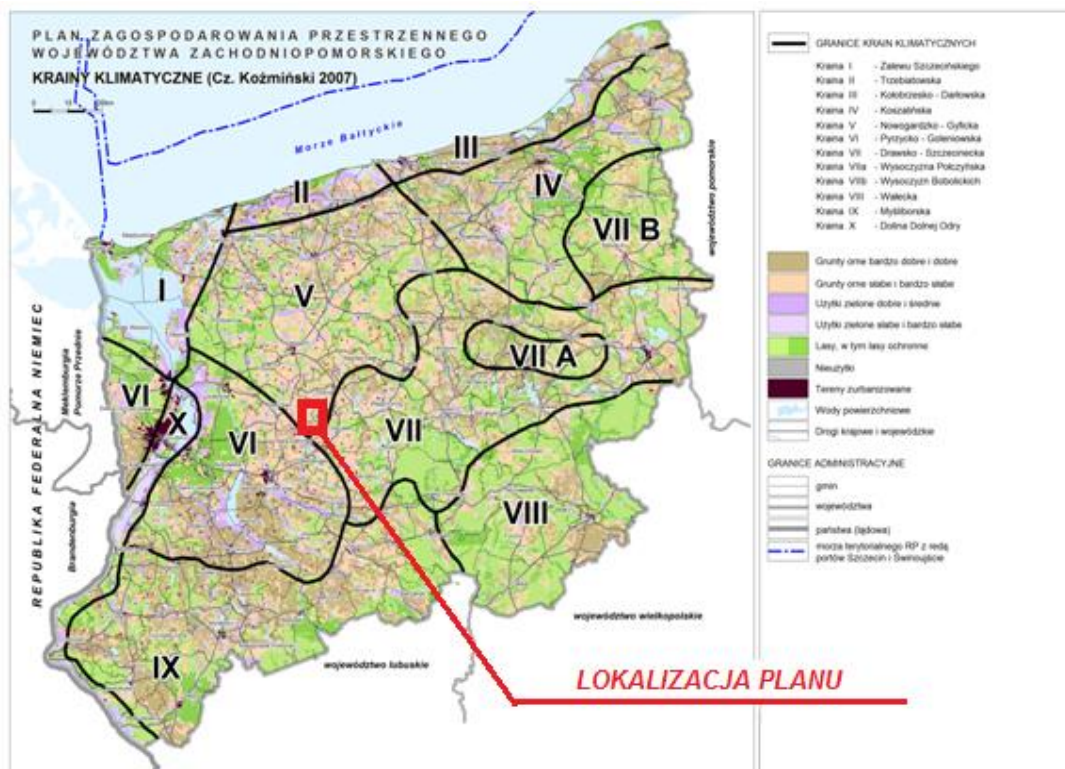
Reasumując należy stwierdzić, że obszar Planu cechuje się generalnie korzystnymi warunkami geologiczno-inżynierskimi dla zabudowy. Tylko w niewielkiej odległości od brzegu jeziora Woświn w Jednostce A oraz w rejonie cieku wodnego w Jednostce B mogą wystąpić warunki średniokorzystne. W pierwszym z przypadków obszar ten ograniczony jest tylną linią zabudowy, z zakazem zabudowy w odległości 220 m od linii brzegowej jeziora. W drugim z przypadków budynki będą odsunięte od granicy działki cieku, a zabudowa będzie, zgodnie z ustaleniami planu, pozbawiona możliwości podpiwniczenia. Tym niemniej, ponieważ może się okazać, że zastosowane zostaną specjalne warunki posadowienia (pale wiercone) przynajmniej na części opracowania, oddziaływanie zakwalifikowano jako nieznacznie niekorzystne (-1).

8.4. Oddziaływanie w zakresie warunków klimatycznych

Analizowana część gminy Chociwel leży w krainie klimatycznej Nowogardzko-Gryfickiej (Kraina V wg. Cz. Koźmińskiego). Opady roczne wynoszą tu od 600 do 700 mm, a w okresie wegetacyjnym od 400 do 450 mm. Średnia liczba dni z pokrywą śnieżną wynosi 50-55 dni. Temperatura roczna wynosi tu średnio 7,5°C. Opisany teren stanowi strefę przejściową między cieplejszą i suchszą Niziną Szczecińską a chłodniejszym i bardziej obfitującym w opady Pojezierzem Drawskim, na którego terenie znajduje się wschodnia część gminy. Występują tu w porównaniu do sąsiednich krain najniższe temperatury powietrza (średnia roczna 7-7,5°C) i najwyższa liczba dni z pokrywą śnieżną. Teren ten charakteryzuje się także wysokimi opadami i znacznie skróconym okresem wegetacyjnym (Koźmiński 1983).

**Zmiana planu ogólnego zagospodarowania przestrzennego gminy Chociwiel dla terenu
położonego w okolicy jeziora Woświn w miejscowości Oświno
PROGNOZA ODDZIAŁYWANIA NA ŚRODOWISKO**

Inny podział na krainy klimatyczne według 2 polskich klimatologów – Wincentego Okołowicza i Danuty Martyn klasyfikuje gminę w regionie VI zachodniopomorskim. Należy on do grupy regionów ze znanym tylko częściowo zarysie granic. Na obszarze Polski można je uznać za dość wyraźne. Region ten, po stronie polskiej, swym zasięgiem obejmuje w głównej mierze Nizinę Szczecińską. W charakteryzowanej części regionu specyficzną cechą, w porównaniu z innymi rejonami kraju, jest względnie częste występowanie dni z pogodą przymrozkową, umiarkowanie zimną, z niewielkim zachmurzeniem oraz bez opadu (typ 600) oraz rzadkie zjawianie się dni z pogodą przymrozkową, umiarkowanie zimną, z dużym zachmurzeniem nieba i opadem (typ 621).



Ryc. 4. Lokalizacja obszaru opracowania na tle Podziału obszaru województwa zachodniopomorskiego na strefy klimatyczne (opracowanie - Regionalne Biuro Gosp. Przest. Wojew. Zachodniopomorskiego)

Wysoka suma opadów rocznych przy wysokiej wilgotności powietrza korzystnie wpływają na wielkość zasilania i krążenia wód w cyklu hydrologicznym oraz kształtowania zasobów wodnych charakteryzowanego terenu.

W strefie wschodniej gminy dominują w ciągu roku wiatry z kierunku zachodniego i południowo-zachodniego, najrzadziej występują wiatry z kierunku północnego. Zimą najczęściej występują stosunkowo ciepłe południowo-zachodnie i zachodnie, latem dominują zachodnie a jesienią ciepłe - południowo-zachodnie. Wiosnę charakteryzuje duża zmienność, z dominacją wiatrów północno-wschodnich. Niezmiernie rzadkie są tutaj dni bezwietrzne.

Cechy klimatu lokalnego

Na kształtowanie się cech topoklimatycznych obszaru znaczący wpływ ma rzeźba terenu, odległość od zbiorników wodnych, ukształtowanie powierzchni, płytkie występowanie wód gruntowych oraz pokrycie terenu formacjami leśnymi i łąkowymi. Z punktu widzenia stałego przebywania ludzi obszar opracowania charakteryzuje się korzystnymi warunkami topoklimatycznymi.

**Zmiana planu ogólnego zagospodarowania przestrzennego gminy Chociwel dla terenu
położonego w okolicy jeziora Woświn w miejscowości Oświno
PROGNOZA ODDZIAŁYWANIA NA ŚRODOWISKO**

Realizacja ustaleń planu nie będzie powodować zauważalnych zmian w warunkach wietrznych i termicznych oraz topoklimatu.

Reasumując należy stwierdzić, że realizacja Planu nie wpłynie na warunki klimatyczne miejscowości Oświno, powiatu oraz województwa zachodniopomorskiego. Oddziaływanie neutralne (0).

8.5. Oddziaływanie w zakresie gruntów, w tym gleby użytków rolnych i leśnych

Na obszarze planu występują grunty rolne. Są to grunty rolne wysokich i średnich klas bonitacyjnych (RIIIb, RIVa). W kompleksie I (Jednostka A) część gruntów objętych planem stanowią grunty leśne - powyższe dotyczy pasa terenu położonego w bezpośrednim sąsiedztwie linii brzegowej jeziora Woświn. Ta część obszaru jednostki nie podlega przekształceniu utrzymując dotychczasową funkcję ochronną. Pozostałą część terenu jednostki A należy docelowo wyłączyć z produkcji rolnej na cele nierolnicze, co oznacza, iż w procesie opracowania planu wymagane jest uzyskanie decyzji Ministra Rolnictwa i Rozwoju Wsi, o zgodzie na przeznaczenie gruntów rolnych na cele nierolnicze.

W obszarze Jednostki B występują grunty klasy bonitacyjnej RIVa. Są to grunty bielcowe.

W obszarze tej jednostki występuje fragment o powierzchni 0,0928 ha wyłączony już z produkcji rolnej pod zabudowę zagrodową (rolniczą) o formie zabudowy mieszkaniowej jednorodzinnej, oznaczony na mapie syt.-wys. symbolem „Bi”.

W całości terenów objętych planem udział gruntów rolnych wynosi 97,95% powierzchni zmiany planu. Udział gruntów leśnych, to pozostałe 2,05%

Teren gminy Chociwel należy do geologicznie młodych. Krótki okres procesu glebotwórczego spowodował, że właściwości gleb zależne są od skał macierzystych. Tam, gdzie podstawowym budulcem są gliny (na obszarach moreny dennej i czołowej) występują gleby lepsze - płowe i rdzawe przeważnie IV klasy bonitacyjnej. Na obszarach sandru, gdzie dominują przepuszczalne piaski i żwiry, występują gleby bielcowe V i VI klasy bonitacyjnej. W dolinach rzek dominują gleby hydromorficzne i mady o różnej bonitacji, przeważnie podmokłe. W bezodpływowych zagłębieniach występują gleby bagienne.

Jak wskazano na wstępie, w rejonie opracowania dominują grunty rolne kl. IVa choć występują również grunty klasy bonitacyjnej IIIb, dla których należy uzyskać od Ministra Rolnictwa i Rozwoju Wsi decyzję o zgodzie na przeznaczenie gruntów rolnych na cele nierolnicze i nieleśne. Aktualnie wszystkie grunty objęte planowaną zmianą planu wykorzystywane są rolniczo, tzn. prowadzone są na nich zabiegi agrotechniczne (uprawa zbóż), choć w każdej z jednostek istnieje wydzielona część zabudowana budynkiem mieszkalnym. W Jednostce A jest to obiekt zabudowy zagrodowej a w Jednostce B – nowo wzniesiony dom w zabudowie jednorodzinnej typu miejskiego. W Jednostce A niewielki fragment zajmują grunty rolne RV, nieużytki (N) i teren leśny (LsIV) położony wzdłuż brzegu jeziora Woświn.

Gleby leśne obszaru opracowania, jak wskazano wyżej, w całości zajęte są przez tereny lasów mieszanych i leżą w jednostce A w pasie przybrzeżnym jeziora Woświn.

Projekt planu nie zakłada zmiany przeznaczenia tych gruntów na cele nieleśne, pozostawiając je w stanie zieleni naturalnej.

Reasumując należy stwierdzić, że zakres Planu na wszystkich etapach realizacji spowoduje konieczność wyłączenia i przekształcenia na cele nierolnicze gruntów rolnych, w tym niewielkiej ilości gruntów rolnych kl. IIIb. Wyłączany areał ma w sumie nieznaczną powierzchnię, choć jest praktycznie użytkowany jako rolniczy (uprawy rolne). Grunty generalnie tylko w części utracą swoje walory środowiskowe, bowiem nie przewiduje się tu żadnej wycinki drzew i krzewów, a dopuszczony w ustaleniach planu wskaźnik zabudowy nie przekracza 25%, natomiast nakazana do pozostawienia powierzchnia biologicznie czynna wynosi min. 60% Tym nie mniej wpływ ten generalnie należy ocenić jako niekorzystny (-2).

8.6. Oddziaływanie w zakresie wód podziemnych

Jak już wspomniano teren gminy w przewadze należy do zlewni Iny II rzędu. Obszar moren czołowych jest działem wodnym I rzędu pomiędzy zlewnią Iny i dorzeczem Regi. Tereny położone wokół Sątury, Wielenia Pomorskiego i Oświna są odwadniane przez ciek spływający do rzeki Uklei i jeziora Woświn, a dalej do Regi. W dorzeczu Iny w środkowej i zachodniej części gminy wyróżnić można następujące zlewnie cząstkowe:

- Krąpieli do ujścia Okry, obejmująca tereny Kamionki, Kamiennego Mostu i Chociwla oraz brodu od północy;
- Okry, obejmująca tereny w pasie Karkowo – Mokrzyca – Grzęzno;
- Krąpieli poniżej ujścia Okry, obejmująca tereny Kani do Lisowa;
- Dołznicy, obejmująca rejon na południe od Lisowa, Starzyc i Długiego.

Oprócz Krąpieli, która jako główna rzeka gminy płynie w układzie równoleżnikowym na zachód większość cieków położona jest południkowo, spływając do Krąpieli od północy i południa. Dopływy Dołznicy – bezimienne rowy w rejonie Lisowa i Długiego również położone są południkowo.

Moreny czołowe w granicach gminy stanowią wyraźny i czytelny w terenie obszar wododziałowy. Natomiast pomiędzy zlewniami dorzecza Iny występują niskie i nie wyróżniające się w morfologii terenu działy wodne.

Wody podziemne w powierzchniowych utworach czwartorzędowych występują w 3 poziomach:

- poziom związany z obniżeniami utworów trzeciorzędowych (w pasie Chociwel – Lutkowo, Chociwel - Winniki),
- warstwa wodonośna poniżej glin zlodowacenia bałtyckiego (na całym obszarze),
- poziom związany z utworami fluwioglacjalnymi i Holocenu (doliny rzeczne).

W tej sytuacji zakres Planu na wszystkich poziomach istnienia i funkcjonowania nie spowoduje żadnych niekorzystnych, znacząco negatywnych skutków dla występujących tu wód podziemnych, bowiem projektowane obiekty będą zaopatrzone w stosowne instalacje infrastrukturalne służące ochronie środowiska. W pierwszym etapie przewiduje się wyposażenie wszystkich działek w szczelne zbiorniki na nieczystości, których zawartość będzie sukcesywnie wywożona na wylewisko w komunalnej oczyszczalni ścieków. Docelowo przewiduje się uzbrojenie całości objętego planem terenu w sieć kanalizacji sanitarnej i sieć kanalizacji deszczowej. W tej sytuacji oddziaływanie oceniono jako neutralne (0).

8.7. Oddziaływanie w zakresie wód powierzchniowych

Obszar gminy leży w obrębie zlewni Iny II rzędu. Z jeziora Kamienny Most wypływa główna rzeka w gminie - Krąpiel, prowadząca wody ze wschodu na zachód w środkowej części gminy. Jej głównymi dopływami są Orka i Kanał Bród odwadniające tereny północne. Rzeki - zwłaszcza Orka i Krąpiel w okolicach Chociwla były regulowane, jednak na wielu odcinkach ich przebieg jest naturalny.

Na terenie gminy, mimo, iż obszar jej zlokalizowany jest na obrzeżach Pojezierza Ińskiego, położone są tylko cztery jeziora: Starzyc (Chociwelskie), Kamienny Most, Sadlino oraz Karkowo.

Nad jeziorem Starzyc leży miasto Chociwel. Zabudowa północnego brzegu jeziora oraz penetracja i zagospodarowanie linii brzegowej związane z bliskością miasta znacznie ogranicza przyrodniczą rolę akwenu. Jezioro Kamienny Most, mimo że jest zbiornikiem płytkim i powstałym na skutek zalania łąk wodami Krąpieli, do tego skrajnie zanieczyszczonym ściekami z gorzelni we wsi Kamienny Most, jest najciekawszym jeziorem w gminie. Niedostępny brzeg, pływające wyspy, zarastający płem zachodni fragment zbiornika stwarzają doskonałe warunki faunie wodnej i wodno – błotnej.

**Zmiana planu ogólnego zagospodarowania przestrzennego gminy Chociwel dla terenu
położonego w okolicy jeziora Woświn w miejscowości Oświno
PROGNOZA ODDZIAŁYWANIA NA ŚRODOWISKO**

Jezioro Sadlińskie jest niewielkim bezodpływowym stawem wokół którego rozlokowane są zabudowania wsi Sątysz. Względnie szeroki pas szuwarów daje jednak możliwość gniazdowania ptakom wodnym.

Jezioro Karkowo to również niewielki zbiornik. Położony w lesie i otoczony rozległym kompleksem bagien i mokradeł jest ostoją dla wielu gatunków, żerowiskiem i miejscem lęgów.

W sąsiedztwie obszaru objętego planem znajdują się:

- w odniesieniu do Jednostki A – jez. Woświn,
- w odniesieniu do Jednostki B - dawny ciek naturalny, aktualnie uregulowany i sprowadzony do roli rowu melioracyjnego.

Realizacja projektu Planu, poprzez nakaz realizacji sieci kanalizacyjnej połączonej z oczyszczalnią ścieków nie powinien nieść za sobą znaczących niekorzystnych skutków związanych z ich przekształceniem. Stąd ten wpływ oceniono jako neutralny (0).

8.8. Oddziaływanie projektu planu w zakresie szaty roślinnej

Autorzy „Waloryzacji przyrodniczej gminy Chociwel” (BKP 1999) w tekście tego opracowania dla obszaru objętego Planem nie podawali dla tego miejsca żadnych informacji o występowaniu cennych siedlisk przyrodniczych i siedlisk gatunków roślin oraz grzybów., w tym gatunków ujętych na Czerwonej liście roślin oraz w Polskiej czerwonej księdze roślin (PAN IOP 2014). Także w dostępnej literaturze naukowej dotyczącej obszaru Pojezierza Ińskiego, w tym Ińskiego Parku Krajobrazowego brak jest jakichkolwiek informacji o występowaniu w obrębie któregoś z jednostek planistycznych stanowisk cennej flory.

Również w „Waloryzacji przyrodniczej woj. zachodniopomorskiego” sporządzonej w 2010 r. dla Marszałka Województwa Zachodniopomorskiego w granicach obszaru objętego Planem nie wykazano obecności cennych siedlisk przyrodniczych ujętych na liście załącznika I Dyrektywy Siedliskowej oraz stanowisk grzybów i roślin gatunków obecnie chronionych ściśle, a także stanowisk roślin ujętych na liście załącznika II Dyrektywy Siedliskowej.

Potwierdzeniem tego są mapy wyników waloryzacji przyrodniczej gminy Chociwel (1999) oraz województwa zachodniopomorskiego (BKP 2010) – patrz załącznik nr 6 opracowania ekofizjograficznego.

Lustracje prowadzone tu w ostatnich dwóch latach nie wykazały obecności stanowisk chronionych ściśle gatunków roślin i grzybów.

Porównanie map w skali 1 : 25.000 sprzed 70 lat z mapami obecnymi pokazuje, że teren Planu znajduje się w podobnym wykorzystaniu, tj. upraw rolniczych. Jednakże 70 temu wykorzystanie sąsiednich terenów zabudowanych obecnie zabudową letniskową również miało charakter rolniczy.

Analiza najnowszej i dostępnej literatury botanicznej oraz analiza tekstu „Operatu szczegółowego wraz z projektem planu ochrony dla OSO Ostoja Ińska PLB320008” (ZTP 2009) oraz załączników do niego pozwala stwierdzić, że działki objęte projektem Planu nie są miejscem występowania siedlisk ujętych na liście załącznika I Dyrektywy Siedliskowej. Najbliższym siedliskiem przyrodniczym jest jez. Woświn, które wg tego operatu zostało zakwalifikowane jako siedlisko o kodzie 3150 ([starorzecza](#) i naturalne [eutroficzne zbiorniki wodne](#) ze zbiorowiskami z *Nympheion*, *Potamion*). Najbliższe siedlisko leśne ujęte na liście załącznika I Dyrektywy Siedliskowej zlokalizowane jest w odległości około 300 metrów na północ od jednostki A oraz ponad 600 metrów od granic jednostki B. Jest to siedlisko o kodzie 91E0 ([łęgi wierzbowe](#), [topolowe](#), olszowe i jesionowe (*Salicetum albo-fragilis*, *Populetum albae*, *Alnenion glutinoso-incanae*) i olsy źródłiskowe, związane z misą jez. Woświn. Jest to siedlisko priorytetowe.

Realizacja tego przedsięwzięcia na wszystkich trzech etapach, tj. budowy, użytkowania oraz likwidacji, nie będzie ingerować w chronione siedliska przyrodnicze oraz siedliska

**Zmiana planu ogólnego zagospodarowania przestrzennego gminy Chociwel dla terenu
położonego w okolicy jeziora Woświn w miejscowości Oświno
PROGNOZA ODDZIAŁYWANIA NA ŚRODOWISKO**

cennych, w tym chronionych, gatunków roślin i grzybów występujących poza granicami Planu, w tym w obrębie:

- jeziora Woświn, leżącego poza obszarem planu które zgodnie z nieaktualną już inwentaryzacją przyrodniczą gminy uznawane było za obszar cenny pod względem florystycznym i krajobrazowym (OC-1),
- obszaru Natura 2000 „Ostoja Ińska” (kod PLB990003) – w którym leżą tereny objęte projektem planu,
- obszaru otuliny Ińskiego Parku Krajobrazowego i w samym Parku.

Roślinność występująca w obszarze planu (uprawy rolnicze- rzepak i zboża) i jego bezpośrednim sąsiedztwie niewielki pas lasu w pasie brzegowym jez. Woświn (w przypadku Jednostki A) nie reprezentuje wysokich wartości przyrodniczych, a zatem realizacja planowanych inwestycji nie może znacząco, a nawet potencjalnie znacząco, oddziaływać na szatę roślinną. Pojedyncze egzemplarze wartościowej flory, w tym proponowany pomnik przyrody, położone są w obszarze historycznego parku wiejskiego izolowanego od obszarów objętych projektem planu, pasami zabudowy mieszkaniowej zagrodowej i zabudowy rekreacji indywidualnej.

Tak więc oceniając założenia przyjęte dla projektu planu opisane w uzasadnieniu do uchwały Nr XIV/80/16 Rady Miejskiej w Chociwlu z dnia 7 kwietnia 2016 r. w sprawie „Zmiany planu ogólnego zagospodarowania przestrzennego gminy Chociwel dla terenu położonego w okolicy jeziora Woświn w miejscowości Oświno” można wykluczyć, że nastąpi ingerencja w:

- ☐ stanowiska chronionych ściśle roślin i grzybów;
- ☐ siedliska przyrodnicze ujęte na wykazie załącznika I Dyrektywy Siedliskowej oraz stanowiska roślin ujęte na wykazie załącznika II Dyrektywy Siedliskowej.

Realizacja planu nie będzie wymagać wycinki drzew i krzewów, tym samym nie spowoduje uszczerbku w zakresie zieleni urządzonej i naturalnej.

Projekt Planu wprowadza nakazy i zalecenia minimalizujące ew. negatywny wpływ zagospodarowania.

Reasumując należy stwierdzić, że realizacja projektu Planu nie powinna wpłynąć w sposób znaczący na cenne elementy szaty roślinnej występującej w granicach Planu. Ze względu na zaistniałe już przekształcenie tego terenu oceniono wpływ jako neutralny (0).

8.9. Oddziaływanie projektu planu w zakresie fauny

Zgodnie z Waloryzacją przyrodniczą gminy wykonaną w 1999 roku (BKP 1999) oraz Waloryzacją przyrodniczą Województwa Zachodniopomorskiego (BKP 2010), na terenie gminy Chociwel fauna jest reprezentowana przez przedstawicieli bezkręgowców i kręgowców.

Fauna bezkręgowców

Mięczaki

Na terenie gminy Chociwel stwierdzono występowanie 16 gatunków mięczaków, kolejne 39 gatunków zaliczono do fauny gminy na podstawie literatury oraz stwierdzeń w gminach sąsiednich, które dają duże prawdopodobieństwo odnalezienia tych gatunków w podobnych siedliskach gminy Chociwel.

Z ogólnej liczby 55 gatunków mięczaków:

- 3 gatunki podlegają ochronie gatunkowej (3 zostały stwierdzone podczas waloryzacji przyrodniczej gminy),
- 10 należy do zagrożonych (2 z nich stwierdzono podczas waloryzacji),
- 19 można zakwalifikować jako rzadko spotykane (7 z nich stwierdzono podczas waloryzacji).

Wyniki waloryzacji przyrodniczej gmin (BKP 1999) oraz Waloryzacją przyrodniczą Województwa Zachodniopomorskiego (BKP 2010) świadczą, że najbliższe stanowiska

**Zmiana planu ogólnego zagospodarowania przestrzennego gminy Chociwel dla terenu
położonego w okolicy jeziora Woświn w miejscowości Oświno
PROGNOZA ODDZIAŁYWANIA NA ŚRODOWISKO**

chronionych lub rzadkich gatunków mięczaków (małży) znajdują się w obrębie jez. Woświn. Ze względu na brak w obrębie obu jednostek planistycznych siedlisk sprzyjających bytowaniu małży, przedstawiciele tej grupy bezkręgowców nie występują w ocenianych terenach.

Ślimaki w gminie Chociwel są reprezentowane przez kilka gatunków, wśród których jeden jest ujęty na liście chronionych częściowo. W granicach obu jednostek planistycznych ślimaki skorupowe i bezskorupowe nie znajdują dogodnych warunków bytowania. Jedynym teren, gdzie stwierdzono ślimaki, to wydzielenie planistyczne A4ZL jednostki I (A). W toku obserwacji poczynionych w ostatnich dwóch latach nie zarejestrowano tylko pospolitego ślimaka ogrodowego. Nie można także wykluczyć pojawów w tym wydzielaniu ślimaka winniczka objętego częściową ochroną gatunkową. Jednakże ze względu na to, że to wydzielanie nie będzie podlegało znaczącym przekształceniom, stąd należy przyjąć, że skutki realizacji mpzp nie spowodują żadnych znacząco negatywnych skutków dla przedstawicieli mięczaków.

Owady - chrząszcze

Obecność chrząszczy w obrębie jednostek planistycznych jest związana z prowadzoną na tych terenach działalnością rolniczą. Tego rodzaju siedlisko, jak i niewielkie wydzielanie leśne, są miejscem bytowania pospolitych gatunków biegaczowatych, które obecnie nie podlegają ochronie, a jeszcze przed 2016 r. takowej podlegały.

Realizacja przedsięwzięć ujętych w projekcie Planu przyczyni się do stworzenia większego bogactwa siedlisk, które będą preferowane przez chrząszcze. Tym samym stworzenie obiektów rekreacyjnych wraz z zielenią urządzona spowoduje zwiększenie bioróżnorodności tych przedstawicieli owadów.

Owady – Motyle

Podczas inwentaryzacji i waloryzacji przyrodniczej gminy Chociwel stwierdzono występowanie na tym terenie 32 gatunków motyli dziennych.

Wśród miejscowej fauny motyli występuje 1 gatunek objęty ochroną prawną, 4 gatunki rzadko spotykane, zagrożone w sąsiednim regionie (Meklemburgia-Pomorze Przednie), 5 gatunków rzadko spotykanych, nie ujętych w regionalnych czerwonych księgach, oraz 22 gatunki pospolite.

Obecne warunki siedliskowe, za wyjątkiem wydzielania planistycznego A4ZL jednostki I (A), nie są korzystne dla występowania w obu jednostkach planistycznych bogactwa motyli.

Realizacja przedsięwzięć ujętych w projekcie Planu przyczyni się do stworzenia większego bogactwa siedlisk, które będą preferowane przez motyle. Tym samym stworzenie obiektów rekreacyjnych wraz z zielenią urządzona i małymi oczkami wodnymi spowoduje zwiększenie bioróżnorodności tych przedstawicieli owadów.

Owady – Ważki

Obecne warunki siedliskowe nie są korzystne dla rozmnażania się ważek w obu jednostkach planistycznych.

Realizacja przedsięwzięć ujętych w projekcie Planu przyczyni się do stworzenia siedlisk, które będą preferowane przez ważki jako miejsca rozrodu. Tym samym stworzenie obiektów rekreacyjnych wraz z zielenią urządzona i małymi oczkami wodnymi spowoduje zwiększenie bioróżnorodności tych przedstawicieli owadów.

Fauna kręgowców

Minogi i ryby

Na podstawie dokumentów i wywiadu z rybakami ustalono, że w jeziorach gminy Chociwel występuje 20 gatunków ryb, z czego jeden gatunek podlega ochronie prawnej (piskorz), a 3 gatunki należą do zagrożonych w skali regionalnej (sielawa, wzdręga, sandacz). Nie ustalono występowania żadnego gatunku z Polskiej Czerwonej Księgi Zwierząt.

W granicach obu jednostek planistycznych brak jest siedlisk, w których mogłyby bytować minogi i ryby. Miejscem najbliższego bytowania tych kręgowców jest jez. Woświn.

**Zmiana planu ogólnego zagospodarowania przestrzennego gminy Chociwel dla terenu
położonego w okolicy jeziora Woświn w miejscowości Oświno
PROGNOZA ODDZIAŁYWANIA NA ŚRODOWISKO**

Realizacja przedsięwzięć ujętych w projekcie Planu nie przyczyni się do stworzenia w jez. Woświn oraz w innych zbiornikach i ciekach wodnych niekorzystnych warunków siedliskowych dla bytowania minogów i ryb.

Plazy

Na terenie gminy Chociwel stwierdzono występowanie 10 gatunków płazów. Na podstawie danych literaturowych można dołączyć do tej listy kolejny gatunek – ropuchę paskówkę. Wszystkie gatunki płazów występujące w gminie podlegają ochronie. Nie stwierdzono tu występowania żadnego gatunku z Polskiej Czerwonej Księgi Zwierząt i nie wydaje się prawdopodobne ze względu na zasięg geograficzny znalezienie żaby zwinki czy traszki karpackiej. Wszystkie stwierdzone gatunki uznane są za zagrożone na Pomorzu Zachodnim.

Spośród stwierdzonych gatunków w rejonie wsi Oświno większość zarejestrowano w obrębie akwenu jez. Woświn, gdzie stwierdzono występowanie 4 gatunków płazów.

Obecne warunki siedliskowe nie są korzystne dla rozmnażania się płazów w obu jednostkach planistycznych.

Realizacja przedsięwzięć ujętych w projekcie Planu może przyczyni się do stworzenia siedlisk, które będą zasiedlane przez płazy jako miejsca rozrodu. Tym samym stworzenie obiektów rekreacyjnych wraz z zielenią urządzone i małymi oczkami wodnymi spowoduje zwiększenie bioróżnorodności płazów w granicach ocenianych jednostek planistycznych.

Gady

W trakcie waloryzacji gminy Chociwel odnotowano 5 gatunków gadów. Wszystkie znane są ze stwierdzeń literaturowych.

Wszystkie ze stwierdzonych gatunków podlegają ochronie gatunkowej. Nie występuje na terenie gminy żaden gatunek z Polskiej Czerwonej Księgi Zwierząt.

W 2018 r. w toku prowadzonej lustracji stwierdzono obecność zaskrońca zwyczajnego żerującego w strefie przybrzeżnej jez. Woświn, przy czym na obszarze objętym planem zagospodarowania przestrzennego występowania gatunków gadów nie stwierdzono. Nie można wykluczyć pojawów przedstawicieli gadów w obrębie wydzielenia planistycznego A4ZL, tj. drzewostanu porastającego skarpe misy jeziora Woświn.

Realizacja przedsięwzięć ujętych w projekcie Planu może przyczyni się do stworzenia siedlisk, które będą zasiedlane przez gady, w tym zaskrońca i jaszczurki. Tym samym stworzenie obiektów rekreacyjnych wraz z zielenią urządzone i małymi oczkami wodnymi spowoduje zwiększenie bioróżnorodności gadów w granicach ocenianych jednostek planistycznych.

Ptaki

Na terenie gminy Chociwel w trakcie inwentaryzacji stwierdzono występowanie 147 gatunków ptaków, a 3 gatunki włączono do listy ptaków gminy na podstawie stwierdzeń literaturowych (białorzytka, dzierlatka, płomykówka).

Z ogólnej sumy 150 gatunków 115 zakwalifikowano jako lęgowe na terenie gminy, 11 jako prawdopodobnie lęgowe i 24 jako przelotne.

Ochronie gatunkowej podlega 139 stwierdzonych gatunków ptaków, a 11 jest łownych. Konwencją Berneńską chronionych jest 147 gatunków.

Na terenie gminy Chociwel stwierdzono występowanie 10 gatunków ptaków z Polskiej Czerwonej Księgi Zwierząt. Są to zakwalifikowane odpowiednio jako:

- lęgowe: bąk, kania ruda, gągoł, orlik krzykliwy, bielik;
- prawdopodobnie lęgowe: puchacz.
- przelotne: kormoran czarny, czeczotka, błotniak zbożowy, rybołów.

Na terenie gminy Chociwel stwierdzono również występowanie dodatkowych 59 gatunków zagrożonych na Pomorzu Zachodnim.

**Zmiana planu ogólnego zagospodarowania przestrzennego gminy Chociwel dla terenu
położonego w okolicy jeziora Woświn w miejscowości Oświno
PROGNOZA ODDZIAŁYWANIA NA ŚRODOWISKO**

Na tym tle ornitofauna dwóch analizowanych jednostek planistycznych jawi się jako bardzo uboga. Na etapie waloryzacji przyrodniczej (BKP 1999; BKP 2010) oraz na etapie przygotowywania Planu Zadań Ochronnych, tzw. PZO (ZRP 2009) w granicach działek objętych Planem nie były wykazywane gatunki ptaków z Polskiej Czerwonej Księgi Zwierząt stwierdzone dotychczas w gminie Chociwel w trakcie procedury waloryzacji. Również w 2018 r. przygotowując niniejszy dokument, jak i inne dokumenty w procedurze uchwalania Planu zagospodarowania przestrzennego w miejscowości Oświno (2017), nie stwierdzono pojawów, w tym gniazdowania, toków, karmienia podlotów, w/w gatunków.

Grunty wchodzące w skład obu jednostek planistycznych prawie w całości to gleby IIIB i IVa klasy bonitacyjnej. W ich granicach prowadzona jest intensywna gospodarka rolna, która warunkuje możliwość wykorzystywania ich przez ptaki w okresie lęgowym, jak i polęgowym. Tego rodzaju grunty są wykorzystywane w okresie lęgowym jako miejsce budowy gniazd i wychowu piskląt przez tylko kilka gatunków ptaków należących głównie do wróblowych. Wszystkie gniazdujące tu gatunki ptaków są zaliczane do taksonów rozpowszechnionych na terenach rolniczych, a tym samym w gminie Chociwel należących do najczęściej obserwowanych. Tereny obu jednostek planistycznych są zasiedlane głównie przez skowronka polnego i pliszkę żółtą. Ich zagęszczenie w obrębie analizowanych pól było i jest ściśle uzależnione od upraw stosowanych w danym roku. W 2018 r. w jednostce planistycznej A uprawiano rzepak, który jest uprawą znacznie ograniczającą liczbę par ptaków gniazdujących na polach. Jednocześnie obie powierzchnie pozostające w użytkowaniu rolniczym w okresie lęgowym i pozalęgowym stanowiły miejsce żerowania kilkunastu innych gatunków ptaków wróblowych należących do licznych i średnio licznych krukowatych, drozdowatych, jaskółek, pliszkowatych, sikor, szpaków, łuszczaków i trznadłowatych. Żerowanie to nie miało charakteru intensywnego. Również rejestrowano w obrębie jednostki B pojawy przedstawicieli Non Passeriformes nie należących do rzędu gołębi. Natomiast nie stwierdzono w obrębie obu jednostek planistycznych pojawów przedstawicieli brodzących, blaszkodziobych, szponiastych, żurawinowych, siewkowych. Miejscem wyróżniającym się pod ornitologicznym jest wydzielenie A4ZL zlokalizowane w granicach jednostki planistycznej A, która ze względu na całkowicie inny charakter roślinności stwarza dogodne warunki dla gniazdowania kilku gatunków ptaków zaliczanych do wróblowych i Non Passeriformes. Występujący tu drzewostan i warstwa zakrzaczenia porastające skarpę misy jeziora Woświn umożliwiają gniazdowanie przedstawicielom kilku rodzin wróblowych zaliczanych do typowych przedstawicieli tego rodzaju siedliska leśno-parkowego. Mając na względzie powierzchnię tego wydzielienia wynoszącą ok 0,3 ha oraz jego charakter, wiek drzewostanu, zwarcie oraz skład gatunkowy, można przyjąć, że w jego obrębie liczba par lęgowych może co roku kształtować się na poziomie kilku – kilkunastu par reprezentowanych przez gatunki należące do rodziny łuszczaków, trznadłowatych, sikor, kowalików, szpaków, drozdowatych, strzyżyków, pokrzewkowatych, a także rzędu dzięciołów i gołębi.

Obie jednostki planistyczne nie pełnią roli lęgowiska dla ptaków należących do wróblowych i Non Passeriformes, które są ujęte na liście załącznika I Dyrektywy Ptasiej i dla ochrony których została wyznaczona ostoja ptasia Natura 2000 „Ostoja Ińska” PLB990003. Wynika to z braku obecności w obrębie tych jednostek właściwych siedlisk preferowanych przez te gatunki. Również, ze względu na położenie w obrębie wsi Oświno, arealty pól nie są szczególnie preferowane przez te gatunki jako miejsce żerowiskowe w okresie rozrodu, migracji i na zimowiskach dla ptaków ujętych na liście załącznika I Dyrektywy Ptasiej, dla ochrony których została wyznaczona ostoja ptasia Natura 2000 „Ostoja Ińska” PLB320008.

Tworząc tę ostoję wskazano jako kluczowe 14 gatunków ptaków z listy załącznika I Dyrektywy Ptasiej należących tylko do Non Passeriformes. Grupę tę, wg aktualnego SDF zaktualizowanego w 2017r., tworzą następujące taksony: zimorodek, orlik krzykliwy, bąk, puchacz, rybitwa czarna, bocian czarny, błotniak stawowy, derkacz, łabędź krzykliwy, dzięcioł czarny, żuraw, bielik, kania ruda i czarna. Wg analizy zawartej w tekście „Operatu szczegółowego wraz z projektem planu ochrony dla OSO Ostoja Ińska PLB320008” (ZTP 2009) oraz w załącznikach do niego teren objęty Planem nie jest miejscem rozrodu któregośkolwiek gatunku

**Zmiana planu ogólnego zagospodarowania przestrzennego gminy Chociwel dla terenu
położonego w okolicy jeziora Woświn w miejscowości Oświno
PROGNOZA ODDZIAŁYWANIA NA ŚRODOWISKO**

ptaka uznanego za kluczowy w ostoi ptasiej Natura 2000 „Ostoja Ińska” PLB320008. Obrazuje to rycina będąca załącznikiem do tego operatu umieszczona w opracowaniu ekofizjograficznym jako załącznik nr 7. W toku obserwacji poczynionych w ostatnich dwóch latach w obrębie obu wydzielen nie zarejestrowano bytności tych gatunków ptaków.

Najbliższe siedliska gniazdowania ptaków gatunków kluczowych w granicach gminy Chociwel autorzy tego operatu wskazali w odległości ponad 1 km na zachód od granic obu jednostek planistycznych, nie wykazując jednocześnie terenów obu jednostek planistycznych jako siedlisk ważnych (kluczowych) dla tych ptaków (patrz załącznik nr 7 do opracowania ekofizjograficznego). Natomiast w odniesieniu do akwenu jez. Woświn leżącego w gm. Węgorzyno najbliższe stanowisko ptaka gatunku kluczowego dla tej ostoi zlokalizowane jest w odległości ponad 3 km. Wskazano je w rejonie miejscowości Mielno i jez. Mielno. Również autorzy tego operatu nie wskazali w rejonie wsi Oświno siedlisk kluczowych o charakterze polnym, które są wykorzystywane przez duże grupy ptaków przelotnych jako miejsce odpoczynku i żerowania, a takie miejsca powinny podlegać zachowaniu jako tereny użytkowania rolniczego. Najbliższe miejsce o takim charakterze zostało wskazane pod Mielnem, a więc po drugiej stronie jez. Woświn w odległości około 3 km od lokalizacji obu jednostek planistycznych.

Lustracje przeprowadzone w ostatnich dwóch latach nie wykazały aby którykolwiek z 14 gatunków ptaków należących tylko do Non Passeriformes, kluczowych dla ostoi ptasiej Natura 2000 Ostoja Ińska PLB320008, pojawiał się w obrębie granic terenów objętych Planem. Tym niemniej sporadyczne pojawy przedstawicieli tych gatunków są możliwe, co nie jest dowodem na to, że obie jednostki pełnią dla nich ważną rolę.

Należy nadmienić, że autorzy Waloryzacji przyrodniczej gm. Chociwel (BKP 1999; BKP 2010) wskazali w granicach wsi Oświno (patrz załącznik 6 do opracowania ekofizjograficznego) łęgowsko bociana białego. W ostatnich dwóch latach stanowisko to już nie istniało.

Jez. Woświn wg autorów „Operatu szczegółowego wraz z projektem planu ochrony dla OSO Ostoja Ińska PLB320008” (ZTP 2009) pełni rolę łęgowskiego baka, błotniaka stawowego i zimorodka. Pełni także rolę jako miejsce odpoczynku dla grup łabędzi krzykliwych, żerowsko dla bielika, kani rudej i czarnej. Miejsca preferowane przez te gatunki są znacznie oddalone od strefy brzegowej sąsiadującej z powierzchnią planistyczną A oraz B, gdyż strefa brzegowa w rejonie wsi Oświno jest intensywnie wykorzystywana od wielu lat dla celów rekreacji i turystyki wodnej. Jezioro to jest także łęgowskim dla kilkudziesięciu gatunków wodno-błotnych należących do Non Passeriformes i wróblowych. One także nie preferują strefy brzegowej w rejonie wsi Oświno, w tym w sąsiedztwie obu jednostek planistycznych objętych mpzp.

Obecne warunki siedliskowe nie są szczególnie korzystne dla rozmnażania się ptaków w obu jednostkach planistycznych. Wprowadzenie na tym terenie zagospodarowania (zabudowy letniskowej) nie emitującej hałasu, dymów i pyłów przyczyni się do wycofania się z tych terenów gniazdujących obecnie dwóch gatunków ptaków polnych, tj. skowronka i pliszki żółtej. Jednocześnie realizacja przedsięwzięć ujętych w projekcie Planu może przyczyni się do stworzenia siedlisk, które będą zasiedlane przez ptaki. Można przyjąć, że stworzenie obiektów rekreacyjnych wraz z zielenią urządzona i małymi oczkami wodnymi spowoduje zwiększenie bioróżnorodności ptaków w granicach ocenianych jednostek planistycznych. W tych zagospodarowanych siedliskach może w pierwszych 10 latach po ich powstaniu gniazdować nawet kilkanaście gatunków ptaków. Ich liczba może w kolejnych latach zwiększać się.

Powstanie nowego zagospodarowania rekreacyjnego w obrębie obu jednostek planistycznych nie będzie miało także znacząco negatywnego wpływu na stan awifauny gatunków kluczowych wyznaczonych dla ostoi ptasiej Natura 2000 Ostoja Ińska PLB320008 oraz innych gatunków zaliczonych do cennych, jak i pospolitych. Analiza przedsięwzięcia pozwala uznać z bardzo dużym prawdopodobieństwem, że realizacja mpzp nie spowoduje pogorszenia właściwego stanu gatunków ptaków kluczowych bytujących w granicach ostoi ptasiej Natura 2000 Ostoja Ińska PLB320008.

Również zajęcie łącznie niecałych 6 ha pod funkcję rekreacyjną nie spowoduje dla ptaków gniazdujących we wsi Oświno znaczącego ograniczenia możliwości żerowiskowych, jakie dawały

**Zmiana planu ogólnego zagospodarowania przestrzennego gminy Chociwel dla terenu
położonego w okolicy jeziora Woświn w miejscowości Oświno
PROGNOZA ODDZIAŁYWANIA NA ŚRODOWISKO**

dotychczas grunty rolne zlokalizowane w obu jednostkach planistycznych. Również zajęcie tych pól pod nową funkcję nie będzie miało większego znaczenia dla bioróżnorodności gatunkowej awifauny gniazdującej na terenie gminy Chociwel, gdyż nowe zagospodarowanie tych terenów przyczyni się wręcz do zwiększenia składu gatunkowego awifauny, która zasiedli obie te jednostki planistyczne.

Ssaki

Na terenie gminy Chociwel w trakcie inwentaryzacji stwierdzono występowanie 28 gatunków ssaków. Na podstawie danych literaturowych do teriofauny gminy można zaliczyć dalsze 7 gatunków. Pod ochroną gatunkową z ogólnej puli 35 gatunków notowanych w gminie znajduje się 14, z czego badania terenowe nie potwierdziły występowania 5 gatunków nietoperzy.

Z listy Polskiej Czerwonej Księgi Zwierząt na terenie gminy występują 2 gatunki: wydra i bóbr.

Występowanie wydry stwierdzono na podstawie śladów pozostawionych w mule na brzegach zbiorników wodnych i bardzo charakterystycznych odchodach. Gatunek ten penetruje wszystkie jeziora, stawy rybne, strumienie i rzeki. Jednak gatunku tego podobnie jak bobra nie stwierdzono w rejonie objętym planem.

Na terenie gminy występuje 14 gatunków ssaków zagrożonych wyginięciem na obszarze Pomorza Zachodniego. Spośród tej liczby obserwacje nie potwierdziły występowania 5 gatunków nietoperzy. Nie stwierdzono również występowania nornika północnego.

Jez. Woświn wg autorów „Operatu szczegółowego wraz z projektem planu ochrony dla OSO Ostoja Ińska PLB320008” (ZTP 2009) jest miejscem bytowania dwóch gatunków ssaków ujętych na wykazie załącznika II Dyrektywy Siedliskowej, tj. bobra i wydry. Gatunki te nie zasiedlają i nie wykorzystują jednak siedlisk występujących w granicach obu jednostek planistycznych.

Teren wsi Oświno jest miejscem bytowania kilku – kilkunastu gatunków ssaków należących do rodziny jeżowatych, kretowatych, mroczkowatych, zajacowatych, nornikowatych, myszowatych, psowatych, łasicowatych i jeleniowatych. Żaden z gatunków reprezentujących te rodziny nie należy do rzadkich, ginących lub zagrożonych wyginięciem. W granicach obu jednostek planistycznych pojawiają się lub mogą pojawiać się w trakcie żerowania większość z w/w przedstawicieli rodzin. W oparciu o przeprowadzone lustracje ustalono, że najbogatsze pod względem fauny ssaków jest wydzielenie A4ZL w jednostce planistycznej A, gdzie występują dogodne warunki dla stałego lub okresowego przebywania większości z w/w przedstawicieli ssaków.

Realizacja przedsięwzięć ujętych w projekcie Planu może przyczyni się do stworzenia siedlisk antropogenicznych, które będą zasiedlane przez ssaki jako miejsca rozrodu. Tym samym stworzenie obiektów rekreacyjnych wraz z zielenią urządzona i małymi oczkami wodnymi spowoduje zwiększenie bioróżnorodności płazów w granicach ocenianych jednostek planistycznych. Należy sądzić, że obiekty zabudowy rekreacyjnej będą m.in. zasiedlane przez nietoperze, kuny, jeże, krety, nornice, myszy, a być może także przez borsuki i lisy.

Na terenie gm. Chociwel objęte ochroną bezkręgowce: pierścienice (pijawki), skorupiaki (raki), owady (ważki i motyle oraz prostoskrzydłe), mięczaki (ślimaki - gatunki lądowe i wodne) występują głównie w obszarze Ińskiego Parku Krajobrazowego.

W rejonie objętym prognozą stwierdzić można występowanie niektórych pierścienic (pijawek) i mięczaków (małży). Spośród ryb w sąsiedztwie obszaru objętego prognozą (w jeziorze Woświn) stwierdzono występowanie kilku gatunków.

W odniesieniu do płazów nie stwierdzono w obszarze opracowania gatunków zaliczanych do ginących, silnie zagrożonych wyginięciem jak również zagrożonych wyginięciem, czy potencjalnie zagrożonych wyginięciem. Brak jest tu także gatunków gadów zagrożonych wyginięciem. Spośród wyodrębnionych na terenie gminy Chociwel 11 stref mających istotne znaczenie dla istnienia herpetofauny, żadna nie sąsiaduje nawet z terenem objętym prognozą.

**Zmiana planu ogólnego zagospodarowania przestrzennego gminy Chociwel dla terenu
położonego w okolicy jeziora Woświn w miejscowości Oświno
PROGNOZA ODDZIAŁYWANIA NA ŚRODOWISKO**

Nie stwierdzono w tym rejonie występowania gatunków ssaków ginących, silnie zagrożonych czy zagrożonych wyginięciem, jak również potencjalnie zagrożonych wyginięciem.

Obszarem występowania gatunków chronionych nie jest nawet wąski pas zieleni leśnej wzdłuż brzegu jeziora Woświn.

Na pozostałym obszarze występują gatunki pospolite nie zaliczane do gatunków chronionych.

Obszar objęty planem nie znajduje się w żadnej z 6 wyznaczonych w gminie zbiorczych stref faunistycznych.

W opracowaniu „Waloryzacji przyrodniczej gminy Chociwel (BKP 1999) w granicach projektu Planu nie wskazano stanowisk występowania chronionej fauny.

Reasumując:

1. Ustalono, że teren zmiany Planu na tle innych terenów cennych przyrodniczo położonych na terenie gminy Chociwel nie odgrywa żadnego istotnego znaczenia w procesie rozrodu bezkręgowców chronionych ściśle i częściowo, płazów i gadów, ptaków i ssaków, a tym nietoperzy. Wynika to z ubogości lub braku właściwych siedlisk służących żerowaniu i rozrodowi..
2. Miejsce lokalizacji ocenianego zespołu, na tle walorów obszarów Natura 2000 i innych terenów wskazanych do ochrony należy zakwalifikować do obszarów o niskich walorach herpetologicznych, awifaunistycznych i teriologicznych.
3. W obrębie zmiany Planu nie gniazdują gatunki ptaków zaliczane do rzadszych cennych, w tym ujętych na liście załącznika II Dyrektywy Siedliskowej oraz załącznika I Dyrektywy Ptasiej dla ochrony których wyznacza się ostoje siedliskowe lub ptasie Natura 2000.

W tej sytuacji można uznać, że zagospodarowanie obszaru objętego planem, a także wprowadzone jego przekształcenia, nie byłyby niekorzystne z punktu widzenia uwarunkowań faunistycznych dla realizacji tego przedsięwzięcia.

Reasumując należy stwierdzić, że realizacja projektu zmian Planu nie powinna wpłynąć w sposób znaczący na cenną faunę występującą w obrębie obszaru planu jak i w sąsiedztwie jej granic. Ze względu na zaistniałe już znaczące przekształcenie sąsiedztwa projektu zmiany planu oceniono jej wpływ jako neutralny (0). Poniżej dokumentacja zdjęciowa z wizji lokalnej w kwietniu 2020 r. na terenie objęty planem dla cz. A.



Zdjęcie nr 1. Wjazd na teren A – widok na istniejącą ścieżkę (planowana droga A2KDW w części , a w drugiej części jako ciąg pieszy oznaczony na projekcie planu DP).

***Zmiana planu ogólnego zagospodarowania przestrzennego gminy Chociwel dla terenu
położonego w okolicy jeziora Woświn w miejscowości Oświno
PROGNOZA ODDZIAŁYWANIA NA ŚRODOWISKO***



Zdjęcie nr 2 i nr 3 . Widok na proponowany teren elementarny oznaczony w projekcie planu symbolem A4ZL.



Zdjęcie nr 4. Obecne zagospodarowanie terenu „A”. Widok na teren elementarny oznaczony w projekcie planu symbolem A3RP.

8.10. Oddziaływanie obszaru planu na lokalną i ponadlokalną ekologiczną sieć obszarów chronionych

Na obszarze gminy Chociwel znajdują się tereny, które wchodzą, a skład regionalnej, krajowej i europejskiej sieci obszarów chronionych.

Najcenniejsze obszary faunistyczne to: brzegi jeziora Woświn, łąki i nieużytki koło Wielenia, łąki i pola koło Kani oraz łąki i nieużytki koło Brodu. Przyroda nieożywiona Krajobraz i punkty widokowe Tereny o szczególnych walorach krajobrazowych to: parowy nad jeziorem Kamienny Most, tereny na wschód od Sątyrza, dolina Krąpieli, łąki nad Okrą, dolina Okry, Wilcza Góra, zachodni brzeg jeziora Woświn, drumliny koło Bobrownik.

Wszystkie te obszary znalazły się na terenie proponowanych zespołów przyrodniczo-krajobrazowych lub zostały zaliczone do obszarów cennych. Zostały określone miejsca naturalnych punktów widokowych, można do nich zaliczyć: - wzniesienia koło Bobrownik - okolice na wschód od Sątyrza - wzgórze na wschód od Kamiennego Mostu - wzniesienia koło Kamionki - stawy Karkowskie (Spławie) - grodzisko nad jeziorem Woświn. Miejsca te leżą w obszarach o wybitnych walorach krajobrazowych - na terenie gminy obszary te stanowią ca 12% powierzchni gminy. Największy procent tych terenów leży w granicach Ińskiego Parku Krajobrazowego. Obszary o dużej wartości krajobrazowej zajmują około 32% powierzchni gminy i dotyczą doliny Krąpieli, okolic wsi Oświno, doliny Okry między Mokrzą a Kanią i terenów na pomoc od Lisowa.

Elementy ESOCh (Ekologiczny System Obszarów Chronionych) tworzą strefy faunistyczne i wiążące je korytarze ekologiczne. Z wyjątkiem wschodniej części obszar gminy cechuje się stosunkowo niewielkimi walorami. Zarówno lokalne obszary węzłowe jak i stosunkowo gęste powiązania ekologiczne nie mają większego znaczenia w szerszej skali.

Obszary węzłowe

Według ogólnopolskiej koncepcji sieci obszarów chronionych ECONET na terenie gminy znajduje się część obszaru węzłowego o randze międzynarodowej obejmującego

**Zmiana planu ogólnego zagospodarowania przestrzennego gminy Chociwel dla terenu
położonego w okolicy jeziora Woświn w miejscowości Oświno
PROGNOZA ODDZIAŁYWANIA NA ŚRODOWISKO**

pojezierze Ińskie, Drawskie i Równinę Drawską. W obrębie tego obszaru znajduje się wschodnia część gminy (Iński Park Krajobrazowy).

W skali lokalnej można wyróżnić kilka mniejszych obszarów węzłowych:

- dolina Uklei (na południe od Cieszyna),
- torfowiska, lasy bukowe w Leśnictwie Lublino na północ i północny zachód od Sątyrza ,
- Jezioro Kamienny Most i otaczające je lasy ,
- Kompleks torfowisk śródleśnych, olsów i łąk na północ od Karkowa i w dolinie Okry,
- Dolina Krąpieli na południe od Karkowa i południowy zachód od Chociwla.

Obszary objęte planem, jak wynika z powyższego, pomimo położenia w obszarze otuliny Ińskiego Parku Krajobrazowego oraz w ostoi ptasiej Natura 2000 „Ostoja Ińska” PLB320008, nie należą do szczególnie cennych przyrodniczo. W granicach obu jednostek planistycznych brak jest siedlisk przyrodniczych ujętych na liście załącznika I Dyrektywy Siedliskowej. Również brak tu siedlisk gatunków roślin i zwierząt ujętych na liście załącznika II Dyrektywy Siedliskowej. Również w ostatnich 20 latach oraz w ostatnim stuleciu działki wchodzące w skład jednostki A oraz B nie były miejscem gniazdowania gatunków ptaków uznanych w ostoi ptasiej Natura 2000 „Ostoja Ińska” PLB320008 za kluczowe. Autorzy „Operatu szczegółowego wraz z projektem planu ochrony dla OSO Ostoja Ińska PLB320008” (ZTP 2009) nie wskazali terenów obu jednostek planistycznych jako kluczowych dla ptaków będących przedmiotem wyznaczenia i ochrony tej ostoi ptasiej.

Realizacja przedsięwzięć ujętych w projekcie Planu może przyczyni się do stworzenia siedlisk, które będą zasiedlane przez cenne bezkręgowce, płazy, gady ptaki i ssaki. Tym samym stworzenie obiektów rekreacyjnych wraz z zielenią urządzona i małymi oczkami wodnymi spowoduje zwiększenie bioróżnorodności zwierząt w granicach ocenianych jednostek planistycznych. Jednocześnie ich realizacja, ze względu na lokalne oddziaływanie nie wpłynie na obszary kluczowe ważne dla ptaków w okresie lęgowym i poza lęgowym wskazanych w ostoi ptasiej Natura 2000 „Ostoja Ińska” PLB320008. Zagospodarowanie niecałych 6 ha użytków rolnych, dzisiaj intensywnie wykorzystywanych rolniczo, nie pogorszy obecnego właściwego stanu ochrony tej ostoi, w tym siedlisk i gatunków będących podstawą jej utworzenia oraz nie wpłynie negatywnie na integralność tego obszaru. Powstanie nowego zagospodarowania nie pogorszy kondycji siedlisk i gatunków zwierząt będących przedmiotem ochrony w ostojach ptasich i siedliskowych. Nie pogorszy także ich odporności i zdolności regeneracji, a także nie wpłynie negatywnie na procesy ekologiczne toczących się w obrębie ostoi ptasiej Natura 2000 „Ostoja Ińska” PLB320008.

Przeznaczenie ich pod realizację zabudowy rekreacji indywidualnej jest zgodne ze wskazaną w strategii rozwoju gminy, ideą udostępniania zainteresowanym lokalnych walorów środowiskowych

W granicach gminy Chociwel, podobnie jak i w innych gminach, elementami budującymi system obszarów chronionych są ustanowione, projektowane i planowane do ustanowienia formy ochrony przyrody wymienione w ustawy z dnia 16 kwietnia 2004 r. o ochronie przyrody. Do tego systemu należy zaliczyć także inne obszary objęte ochroną na podstawie innych ustaw, o ile celem ich powołania była ochrona zasobów przyrodniczych.

Z powyższych ustaleń wynika, iż oddziaływanie obszaru planu na lokalną i ponadlokalną ekologiczną sieć obszarów chronionych ocenić należy jako neutralne (0).

8.10.1. Istniejące lub wyznaczone formy ochrony przyrody w Gminie Chociwel

Inwentaryzacja przyrodnicza w gminie Chociwel dostarczyła bogatych informacji o charakterze i zróżnicowaniu szaty roślinnej oraz walorach faunistycznych obszaru gminy na tle cennych ekosystemów występujących w urozmaiconym krajobrazie, będącym również wartościowym elementem środowiska naturalnego.

Dotychczas na obszarze gminy Chociwel utworzono następujące formy ochrony przyrody dla ochrony m.in. fauny :

**Zmiana planu ogólnego zagospodarowania przestrzennego gminy Chociwel dla terenu
położonego w okolicy jeziora Woświn w miejscowości Oświno
PROGNOZA ODDZIAŁYWANIA NA ŚRODOWISKO**

- *İnski Park Krajobrazowy,*
- *sieć miejsc rozrodu i stałego przebywania zwierząt gatunków chronionych obejmujących strefy gniazd ptaków.*

W wyniku badań wytypowano najcenniejsze miejsca w gminie i zaproponowano dla nich różne formy ochrony. W Waloryzacji przyrodniczej gm. Chociwel (BKP) z 1999 r. zaproponowano utworzenie:

- 1 rezerwatu przyrody
- 9 zespołów przyrodniczo - krajobrazowych
- 14 użytków ekologicznych:
- 32 pomników przyrody

Ponadto wykazano 19 obszarów cennych przyrodniczo (OC) o dużym znaczeniu biocenotycznym ze wskazaniem, by w najbliższej przyszłości utworzyć tu użytki ekologiczne. Wykazano również istnienie par lęgowych gatunków ptaków objętych ochroną strefową, dla których po odszukaniu gniazd należy utworzyć strefy ochronne.

W efekcie w chwili obecnej na terenie gminy funkcjonują następujące formy ochrony przyrody:

Rezerwaty przyrody:

- Głowacz
- Kamienna Buczyna
- Wyspa Sołtyski
- Jezioro Długie İnskie

Parki krajobrazowe:

- İnski Park Krajobrazowy

Zespoły Przyrodniczo-Krajobrazowe:

- ZPK Ostrowie

Obszary Chronionego Krajobrazu:

- OCHK Obszar Chronionego Krajobrazu "D" (Choszczno-Drawsko)
- OCHK Miąka

Użytki Ekologiczne:

- Bagno Ciszewo
 - Dłuskie Wzgórza
 - Płaskowyż nad Samotnikiem
 - Wierzchucice
 - Wilkowe Bagno
- oraz szereg obszarów Cennych.

Na terenie gminy Chociwel powołane zostały pod rządami obecnie obowiązującej ustawy z dnia 16 kwietnia 2004 r. o ochronie przyrody (Dz. U. Nr 92, poz. 880) oraz wcześniejszych ustaw o ochronie przyrody następujące formy ochrony przyrody:

- 1) obszar Natura 2000 „Ostoja İnska” (kod PLB320008)
- 2) Park krajobrazowy: İnski Park Krajobrazowy wraz z otuliną
- 3) ochrona gatunkowa - miejsca rozrodu i stałego przebywania zwierząt gatunków chronionych,
- 4) pomnik przyrody.

Rejon objęty opracowaniem położony jest w obszarze Natura 2000 „Ostoja İnska” (PLB320008) oraz otulinie İnskiego Parku Krajobrazowego, a w części obejmuje go także obszar cenny OC-1.

*Zmiana planu ogólnego zagospodarowania przestrzennego gminy Chociwel dla terenu
położonego w okolicy jeziora Woświn w miejscowości Oświno*
PROGNOZA ODDZIAŁYWANIA NA ŚRODOWISKO

Ustanowione lub wyznaczone obszary Natura 2000

Od 1 maja 2004 r. Minister Środowiska ustanowił lub wyznaczył w Polsce sieć ostoi ptasich Natura 2000 oraz siedliskowych Natura 2000. Jeden z takich obszarów ustanowiony w centralnej części województwa, objął swoim zasięgiem m.in. gminę Chociwel. Jest to, jak już stwierdzono wyżej:

- ostoja ptasia „Ostoja Ińska” (kod PLB320008), ustanowiona rozporządzeniem z dnia 21.07.2004 r. w sprawie obszarów specjalnej ochrony ptaków Natura 2000 (Dz. U. z 2004 r. Nr 229, poz. 2313).

Analizując położenie tej ostoi na tle granic gminy Chociwel i obszarów zmiany Planu należy stwierdzić, że ostoja obejmuje znaczącą część obszaru gminy, podobnie całość ocenianego obszaru leży w obszarze tej ostoi. Położenie terenu Planu w stosunku do tej ostoi prezentuje załączona w prognozie rycina. Dla realizacji zadań wskazanych w cyt. rozporządzeniu ustanowione zostało Zarządzenie Regionalnego Dyrektora Ochrony środowiska w Szczecinie w sprawie ustanowienia planu zadań ochronnych dla obszaru Natura 2000 Ostoja Ińska PLB320008. Kwestie wynikające z tego faktu opisano powyżej. Należy nadmienić, że w granicach Planu obecnie nie rozradza się żaden gatunek ptaka ujęty na liście załącznika I Dyrektywy Ptasiej. Najbliższe tego rodzaju stanowisko położone jest około 900 metrów na południe od granicy zmiany planu.

Park Krajobrazowy

Iński Park Krajobrazowy (IPK) utworzony został uchwałą Wojewódzkiej Rady Narodowej w Szczecinie z dnia 4 listopada 1981 r. w sprawie utworzenia Zespołu Parków Krajobrazowych Ińskiego i Szczecińskiego (Dz. Urz. WRN w Szczecinie Nr 9, poz. 13), a następnie utrzymany Rozporządzeniem Nr 14/2005 Wojewody Zachodniopomorskiego (Dz. Urz. Woj. Zach. Nr 64, poz. 1377).

Dla IPK i jego otuliny obowiązuje plan ochrony, przyjęty Rozporządzeniem Nr 36/2005 Wojewody Zachodniopomorskiego z dnia 10 listopada 2005 r. w sprawie planu ochrony Ińskiego Parku Krajobrazowego (Dz. Urz. Woj. Zach. Nr 92, poz. 1874).

IPK i jego otulina obejmuje także część gminy Chociwel, a projektowane zmiany planu położone są w całości w otulinie Ińskiego Parku Krajobrazowego. Kończącego się w tym rejonie na granicy Gminy Ińsko, czyli na linii brzegowej jeziora Woświn. Zasięg parku i otuliny pokazuje załączony poniżej rysunek.

Planowana w opracowywanych zmianach planu zabudowa jest kontynuacją zagospodarowania występującego w bezpośrednim sąsiedztwie i nie narusza struktur dla których ochrony ustanowiono zarówno Iński Park Krajobrazowy, jak i jego otulinę.

Ochrona gatunkowa

W granicach gminy Chociwel znajduje się wiele stanowisk grzybów, roślin i zwierząt objętych ochroną gatunkową.

Obszarami najzasobniejszymi w gatunki chronione są tereny położone w jej części północno-wschodniej (obszar Natura 2000 „Ostoja Ińska” oraz IPK wraz z otuliną) oraz w ustanowionych i projektowanych do ustanowienia innych obszarach chronionych. Obszar moreny dennej pod tym względem jest nieco uboższy. Tu gatunki chronione koncentrują się przede wszystkim w obrębie lokalnych, śródpolnych i śródleśnych oczek wodnych, bagienek, terenów stale i okresowo podmokłych i zadrzewień oraz wzdłuż cieków wodnych i zatorfionych dolinach. Miejscami bytowania chronionych gatunków grzybów, roślin i zwierząt są także obszary leśne (w tym sąsiadujące z terenem zmiany planu lasy ochronne, a także grunty rolne i osady ludzkie). W granicach zmian planu ich występowanie nie ma miejsca, co omówiono powyżej.

W gminie Chociwel wyznaczono dotychczas kilka miejsce regularnego przebywania i rozrodu zwierząt wymagających ochrony w formie stref ochronnych (Waloryzacja przyrodnicza gminy Chociwel - BKP 1999).

Ustalono jednak, że wszystkie te strefy leżą poza granicami zmian Planu.

**Zmiana planu ogólnego zagospodarowania przestrzennego gminy Chociwel dla terenu
położonego w okolicy jeziora Woświn w miejscowości Oświno
PROGNOZA ODDZIAŁYWANIA NA ŚRODOWISKO**

Zlokalizowane są w odległości od kilkuset metrów do kilku kilometrów i jak ustalono, rozstrzygnięcia planu nie będą miały jakiegokolwiek wpływu na ich dalsze funkcjonowanie.

Użytki ekologiczne

Na obszarze objętym planem lub w jego bezpośrednim sąsiedztwie nie wyznaczono użytków ekologicznych.

Wartościowy obszar zawierający śródleśne, trudno dostępne torfowiska mszarne położony na północny-zachód od Oświna. Obszar ten dla zachowanie walorów przyrodniczych i krajobrazowych torfowisk śródleśnych z unikatową roślinnością i wieloma gatunkami chronionymi i zagrożonymi projektuje się objąć ochroną w formie użytku ekologicznego jak niżej:

Obiekt ten jest oddalony o ok. 1,5 km od granic obszaru objętego projektem miejscowego planu zagospodarowania przestrzennego i ustalenia planu nie będą miały jakiegokolwiek wpływu na występujące tu walory środowiskowe.

Istniejące Pomniki przyrody

Obiektów tego typu brak w obrębie granic terenu objętego zmianami Planu. W rejonie Oświna stwierdzono natomiast występowanie jednego pomnika przyrody. Jest to Cis pospolity wskazany w ewidencji jako PP-1, rosnący w Oświnie na terenie parku wiejskiego (SM-1), o obwodzie pnia 260 cm.

Obszary cenne ze względu na stanowiska gatunków chronionych

W granicach gminy w trakcie inwentaryzacji przyrodniczej wskazano tereny zdiagnozowane jako obszary cenne, którym nadawano oznaczenie „OC”.

Wśród wielu obszarów cennych wyznaczonych na terenie gm. Chociwel, jeden położony jest w części na terenie objętym projektem planu.

Jest to obszar o oznaczeniu OC-1. Jego fragment odnoszący się do brzegu jeziora Woświn obejmuje teren elementarny ZL na terenie Jednostki A projektu zmian miejscowego planu zagospodarowania przestrzennego, dla którego sporządzana jest niniejsza prognoza oddziaływania na środowisko. Należy nadmienić, że obszar Planu nie leży w jego obszarze i nie wnosi zmian w jego użytkowaniu i zagospodarowaniu. Praktycznie więc ustalenia planu nie wpływają na zmianę walorów będących podstawą objęcia tego terenu granicą obszaru cennego.

8.10.2. Obszar planu a obiekty przyrodnicze, chronione na podstawie innych ustaw

Zasoby przyrodnicze podlegają ochronie na podstawie innych ustaw niż ustawa o ochronie przyrody. Dotyczy to:

- parków zabytkowych. W rejestrze zabytków jest wpisanych 10 parków zabytkowych (w nawiasie nr rejestru). W czasie przeprowadzanych badań w terenie stwierdzono osiem cennych zespołów parkowych. Najbliższy położony jest w miejscowości Oświno. Leży on pomiędzy terenami Jednostki A i Jednostki B i jest odizolowany od nich pasami zabudowy letniskowej i/lub zagrodowej. Park ten nie znajduje się jednak w rejestrze zabytków prowadzonym przez Wojewódzkiego Konserwatora Zabytków w Szczecinie, ani w gminnej ewidencji zabytków prowadzonej przez Burmistrza Chociwla, wyznaczony jest jednak jako strefa rejestrowych zabytków nieruchomości wprowadzonych do systemu INSPIRE. Jest to park wiejski Oświno (972/82) - o powierzchni 5 ha, założony na początku XIX w. w stylu krajobrazowym. Obiekt aktualnie bardzo zaniedbany. Gatunkami dominującymi w drzewostanie są: wiąz szypułkowy, klon jawor, brzoza brodawkowata, grab zwyczajny i kasztanowiec zwyczajny. Gęste zarośla tworzą: jaśminowiec paniński i bez czarny. W parku znajduje się pomnik przyrody: cis pospolity (PP-1) o obwodzie 265 cm. Rośnie on przy drodze wiejskiej i został posadzony prawdopodobnie w XIX w. razem ze znacznie mniej okazałym cisem znajdującym się symetrycznie po drugiej stronie drogi. Duże rozmiary okazu pomnikowego wynikają stąd, że jest on zrosnięty z trzech niezależnych pni.. W rogu prywatnej posesji przylegającej do parku rośnie platan

**Zmiana planu ogólnego zagospodarowania przestrzennego gminy Chociwel dla terenu
położonego w okolicy jeziora Woświn w miejscowości Oświno
PROGNOZA ODDZIAŁYWANIA NA ŚRODOWISKO**

klonolistny, proponowany również do ochrony pomnikowej. Należy on niewątpliwie do historycznego założenia parkowego i pierwotnie znajdował się na jego terenie.

- lasów ochronnych. W obszarze objętym planem występuje pas lasu (teren oznaczony ZL w Jednostce A), który z tytułu położenia wzdłuż brzegu jeziora Woświn kwalifikuje się do objęcia ochroną jako las ochronny.
- gruntów rolnych wyższych klas bonitacyjnych (RIIIb). Zgodnie z art. 7 ust. 2 pkt 1 ustawy z dnia 3 lutego 1995 r. o ochronie gruntów rolnych i leśnych (*tekst jednolity: Dz.U. z 2017 r., poz. 1161*) przeznaczenie na cele nierolnicze i nieleśne gruntów rolnych stanowiących użytki rolne klas I-III wymaga uzyskania zgody ministra właściwego do spraw rozwoju wsi.

8.10.3. Obszar projektu Planu na tle proponowanych w gm. Chociwel form ochrony przyrody

W granicach zmian Planu oraz w bezpośrednim sąsiedztwie jego granic wg map Waloryzacji przyrodniczej gminy Chociwel (BKP 1999) i Waloryzacji przyrodniczej województwa zachodniopomorskiego (BKP 2010) nie występują obiekty flory i fauny wymagające objęcia projektowanymi formami ochrony przyrody.

Reasumując należy stwierdzić, że realizacja zapisów Planu nie będzie stanowić zagrożenia dla wyznaczonych i planowanych do wyznaczenia form ochrony przyrody leżących w obrębie granic tego Planu i jego bezpośrednim sąsiedztwie. W wymiarze lokalnym oceniono wpływ planu jako neutralny (0).

8.11. Korytarze ekologiczne

Na terenie gminy nie ma korytarzy o randze ponadlokalnej, w skali lokalnej można wyróżnić:

- dolina strumienia Kania z położonymi wzdłuż niej lasami dolina Okry z pasem lasów od Kani Małej do doliny Krąpieli dolina strumienia i lasy między Karkowem i doliną Krąpieli dolina Kanału Bród
- kompleks lasów i szuwarów na brzegach jeziora Woświn pas mokradeł, zadrzewień i zarośli oraz łąk między Chociwlem i Lisowem mokradła i śródpolne zadrzewienia między jeziorem Kamienny Most a jeziorem Starzyc.
- pas lasów i mokradeł śródleśnych od Mokrzycy i Karkowa po dolinę Uklei. Bariery ekologiczne Stosunkowo gęsta sieć lokalnych powiązań ekologicznych na terenie gminy sprawia, że bariery ekologiczne w postaci liniowej infrastruktury technicznej (drogi, koleje) mają nieznaczny wpływ na istniejące powiązania ekologiczne w gminie.

Obszar Planu leży poza tymi strukturami.

Poza granicami gminy Chociwel, wzdłuż jeziora Woświn można zidentyfikować lokalny korytarz ekologiczny biegnący wzdłuż zachodniego brzegu jeziora Woświn. Pozostaje on poza oddziaływaniem zmiany zagospodarowania planowanej w zmianach planu zagospodarowania przestrzennego objętego prognozą oddziaływania na środowisko.

Mając na uwadze zapisy poczynione w projekcie uchwały Rady Gminy Chociwel odnośnie kształtu tej części miejscowości Oświno oraz powyższe ustalenia należy stwierdzić, że poddany ocenie obszar nie będzie wpływał w zauważalny sposób na funkcjonowanie korytarzy ekologicznych o znaczeniu lokalnym, regionalnym, ponad-regionalnym funkcjonujących w obrębie gminy Chociwel oraz gminach sąsiadujących. Ze względu na zaistniałe już przekształcenie tego terenu oraz jego nieznaczne zainwestowanie, w wymiarze lokalnym oceniono wpływ planu jako neutralny (0).

8.12. Ocena zgodności dotychczasowego użytkowania i zagospodarowania obszaru z cechami i uwarunkowaniami przyrodniczymi

Obszar, gdzie przeprowadza się zmianę planu planuje jest od stuleci użytkowany gospodarczo rolniczo i turystycznie. Jest to generalnie teren w części zabudowany i zainwestowany.

Zmiana planu nie niesie specjalnych przekształceń w jego przeznaczeniu i użytkowaniu

Teren ten jako położony w centralnej części miejscowości Oświno i wskazany jako możliwy do wykorzystania na zakładany cel w opracowaniu ekofizjograficznym, niejako w sposób naturalny predestynowany jest do przyjęcia zakładanej funkcji. Proponowane zagospodarowanie terenu i planowana zabudowa, uporządkowanie spraw inwestycyjnych, a przede wszystkim sąsiedztwo pieszych i pieszo-rowerowych przestrzeni komunikacyjnych z utrzymaniem i rozbudową istniejącej zieleni urządzonej stworzy ciągły system wiążący się z otoczeniem i wzbogaci różnorodność biologiczną tego fragmentu gminy zarówno w zakresie flory. Bardzo duży procent powierzchni biologicznie czynnej w jednostce A oraz umożliwienie przemieszczenia się małych zwierząt ma na celu w maksymalnym stopniu ochronę istniejących uwarunkowań przyrodniczych przy jednoczesnym umożliwieniu właścicielom terenu wykorzystanie rekreacyjne obszaru objętego ustaleniami planu miejscowego przy zachowaniu pól, jako obszaru upraw polowych.

Oddziaływanie w tym zakresie oceniono jako neutralne (0).

8.13. Oddziaływanie w zakresie krajobrazu naturalnego

Obszar w sąsiedztwie planu od lat wykorzystywany jest dla celów rekreacyjno-wypoczynkowych i usługowych. Pod względem przekształcenia antropogenicznego rzeźba terenu Planu praktycznie nie ulegnie zmianie.

Realizacja ustaleń planu spowoduje utrzymanie istniejącego sposobu użytkowania z dalszym nieznacznym zwiększeniem urbanizacji tego terenu. Położone na styku z obszarami zainwestowanymi tereny otwarte nie zostaną w istotny sposób naruszone. Związku z powyższym dojdzie do przekształcenia walorów krajobrazu tej części gminy zgodnie z oczywistymi trendami. Skala tego przekształcenia nie będzie znacząca.

Tak więc oddziaływanie rozważanej zmiany należy zakwalifikować jako co najwyżej nieznacznie negatywne. Jednakże lokalne dopuszczenie zabudowy spowoduje, że zakładane zmiany w krajobrazie naturalnym należy zakwalifikować jako nieznaczne (-1).

8.14. Oddziaływanie w zakresie stanu czystości powietrza

Projekt Planu zakłada stosowanie wyłącznie proekologicznych systemów ogrzewania, tak więc w obszarze zainwestowania emisja spalin będzie ograniczona do minimum. Praktycznie nie dopuszcza się ruchu pojazdów samochodowych ograniczając dojścia piesze i rowerowe.

Tak więc obiekt będzie miał, ze względu na stan czystości powietrza, wpływ nieznacznie negatywny (-1).

8.15. Oddziaływanie w zakresie klimatu akustycznego oraz oddziaływania w zakresie promieniowania i drgań

Na terenie objętym Planem nie zakłada się prowadzenia jakiejkolwiek działalności powodującej hałas, drgania lub promieniowanie. generującej uciążliwość akustyczną. Zdecydowane ograniczenie ruchu pojazdów poprzez wprowadzenie ciągów pieszo-jezdnych spowoduje znaczne ograniczenie emitowanego hałasu. Co prawda na terenie elementarnym

Tak więc w ogólnym rozrachunku stwierdzić można, że rozwiązania zmiany planu będą miały w zakresie klimatu akustycznego, promieniowania i drgań oddziaływanie neutralne (0).

8.16. Oddziaływanie w zakresie gospodarki wodno-ściekowej

Na terenie objętym Planem projektuje się utrzymanie i rozbudowę sieci sanitarnych i deszczowych odprowadzających ścieki do komunalnego systemu ich oczyszczania. Wody opadowe z powierzchni dojsć i placów odprowadzane będą poprzez separatory ropopochodnych.

Tak więc planowana zmiana planu nie powinna mieć znaczącego negatywnego wpływu na stan czystości wód. Jednakże ze względu na skutki Planu związane z produkcją ścieków, to oddziaływanie należy ocenić jako nieznacznie negatywne (-1).

8.17. Oddziaływanie w zakresie gospodarki odpadami

Projektowany nowy obiekt jak i towarzyszące mu zagospodarowanie będą generowały powstawanie dodatkowych odpadów bytowych. Zakłada się niewielką ich ilość, a także selektywną zbiórkę w miejscu powstawania i wywóz na wysypisko komunalne. Jednocześnie likwidacja istniejącej tymczasowej zabudowy i wprowadzenie bardziej „cywilizowanych” form organizacyjnych wymusi znaczącą poprawę w gromadzeniu i zabezpieczaniu odpadów komunalnych.

Wydaje się, że projektowana zmiana planu nie powinna mieć w tym zakresie negatywnego wpływu. Tak więc, oddziaływanie w ramach tego elementu na wszystkich trzech etapach realizacji Planu należy uznać za neutralne (0).

8.18. Oddziaływanie w zakresie dóbr materialnych i dóbr kultury, a także walorów krajobrazu kulturowego

W sąsiedztwie zmian Planu występują obiekty reprezentujące typową dla miejscowości pojeziernych architekturę letniskową.

Sam plan w miejsce położonych na obrzeżu i w centrum miejscowości terenów upraw rolnych wprowadzi zabudowę stanowiącą kontynuację tej zabudowy.

W odróżnieniu od dotychczasowej zabudowy chaotycznej, o różnorodnych formach architektonicznych, ustalenia zmian planu wprowadzają szczegółowe zapisy dotyczące ochrony formy architektonicznej jak również zagospodarowania bezpośredniego sąsiedztwa poprzez zastosowanie zabudowy regionalnej w formie, zgodnie z warunkami ochrony określonymi w Studium uwarunkowań i kierunków zagospodarowania przestrzennego gminy Chociwel. W obszarze zmian planu, ani w jego bezpośrednim sąsiedztwie nie występują dobra kultury mogące dać podstawę dla poszukiwania odwzorowań. Nie występują tu również stanowiska archeologiczne

Tak więc oddziaływanie w ramach tego elementu rozważanej zmiany pozostaje nieznacznie korzystne (+1).

8.19. Oddziaływanie w zakresie zdrowie ludzi, ryzyka wystąpienia nadzwyczajnych zagrożeń

Realizacja ustaleń projektu planu zdecydowanie poprawi warunki oddziaływania w zakresie zdrowia ludzi. Budowa dwóch zespołów domów jednorodzinnych i rekreacji indywidualnej, poprawi warunki wypoczynku i rekreacji dla ich przyszłych właścicieli. Wprowadzenie komunikacji pieszo-jezdnej z ograniczeniami wynikającymi z wprowadzenia ruchu uspokojonego zmniejszy zagrożenia związane z przemieszczaniem się mieszkańców. Realizacja wymaganej infrastruktury, w szczególności sieci kanalizacji sanitarnej i deszczowej (w przyszłości, a także rozwiązań grzewczych eliminujących zapylenie i zadymienie, poprawi warunki higieniczno-sanitarne w okolicy. Zmniejszenie ryzyka wystąpienia nadzwyczajnych zagrożeń powoduje, że aktualne warunki nie ulegną pogorszeniu, a wprowadzenie w obrębie działek budowlanych enklaw zieleni urządzonej poprawi stopień bioróżnorodności i sprawi, że w ogólnym rozrachunku ulegną one ulegną zasadniczej poprawie.

Tak więc oddziaływanie w ramach tego elementu rozważanego Planu można traktować jako wpływ korzystny, prowadzący do czasowej lub trwałej restytucji walorów, prawidłowe warunki realizacji określonych funkcji (+1).

*Zmiana planu ogólnego zagospodarowania przestrzennego gminy Chociwel dla terenu
położonego w okolicy jeziora Woświn w miejscowości Oświno*
PROGNOZA ODDZIAŁYWANIA NA ŚRODOWISKO

8.20. Oddziaływanie transgraniczne

Skala inwestycji oraz oddalenie od najbliższej granicy państwa obcego powoduje, że planowane przedsięwzięcie nie będzie miało transgranicznego oddziaływania.

Tak więc oddziaływanie w ramach tego elementu rozważanego Planu będzie neutralne (0).

9. Końcowa ocena ustaleń planu na środowisko

Dla określenia wpływu projektowanego Planu na środowisko, na potrzeby niniejszej prognozy, dokonano w pierwszej kolejności oceny walorów poszczególnych domen środowiska występujących w tej gminie, a ustalonych przede wszystkim w oparciu o waloryzację przyrodniczą gminy Chociwel (BKP 1999) i województwa zachodniopomorskiego (BKP 2010) i ekofizjografię tego fragmentu gminy (BP ARCHICON 2016).

Dla oceny wpływu ustaleń Planu na środowisko, ze szczególnym uwzględnieniem zasobów przyrodniczych, zdrowia i życia ludzi, walorów krajobrazowych i kulturowych, zastosowano wskaźnikową (punktową) metodę (w skali 9-cio stopniowej).

Na etapie realizacji inwestycji ustalono następujący wpływ:

Tabela 7. Ocena oddziaływania na środowisko w związku z ustaleniami projektu planu

L.p	Parametry środowiska. Możliwe oddziaływanie w zakresie:	Ocena w odniesieniu do środowiska
1)	cech środowiska geograficznego pod względem położenia	0
2)	powierzchni ziemi i zasobów geologicznych	0
3)	uwarunkowań geologiczno – inżynierskich	-1
4)	lokalnego i ponadlokalnego klimatu i bioklimatu	0
5)	gleb i gospodarki rolnej i leśnej	-2
6)	wód podziemnych	0
7)	wód powierzchniowych	0
8)	flory, siedlisk przyrodniczych	0
9)	fauny	0
10)	sieci obszarów chronionych, w tym obszary Natura 2000	0
11)	sieci korytarzy ekologicznych	0
12)	cech i uwarunkowań przyrodniczych	0
13)	krajobrazu naturalnego	-1
14)	stanu powietrza atmosferycznego	-1
15)	klimatu akustycznego, promieniowania i drgań	0
16)	gospodarki wodno-ściekowej	-1
17)	odpadów	0
18)	dóbr materialnych, zabytków i krajobrazu kulturowego	+1
19)	zdrowia i życia okolicznych mieszkańców, wystąpienia poważnej awarii	+1
20)	oddziaływania transgranicznego	0
	Razem	-4

Uzyskana końcowa suma punktów dla poszczególnych parametrów dla tego etapu jest następnie dzielona przez liczbę ocenianych parametrów. W ten sposób obliczono wielkość wskaźnika oddziaływania.

*Zmiana planu ogólnego zagospodarowania przestrzennego gminy Chociwel dla terenu
położonego w okolicy jeziora Woświn w miejscowości Oświno*
PROGNOZA ODDZIAŁYWANIA NA ŚRODOWISKO

Tabela 8. Wskaźnik oddziaływania na środowisko

Oddziaływanie w odniesieniu do	Wielkość wskaźnika oddziaływania	Typ oddziaływania	Opis
stanu środowiska, uwarunkowań przyrodniczych zdrowia, życia i bezpieczeństwa ludzi mieszkających lub pracujących w obrębie terenu zmiany Studium oraz w jego sąsiedztwie	- 0,20	- I	oddziaływanie nieznacznie negatywne , oddziaływanie nieznacznie pogarszające warunki środowiska naturalnego i przyrodniczego, oddziaływanie z czasem mogące ustępować lub pozostawiające trwały efekt;

Podsumowując wyniki niniejszej oceny należy stwierdzić, że oddziaływanie Planu zostało określone na poziomie „- I”, przy wartości równej - 0,15, a więc oddziaływanie nieznacznie negatywne (nieznacznie pogarszające warunki środowiska naturalnego i przyrodniczego), które z czasem zaniknie.

Mając to na uwadze należy niniejszy projekt Planu zaopiniować pozytywnie i rekomendować do dalszego procedowania na drodze uchwały Rady Gminy Chociwel.

10. Prognoza potencjalnego oddziaływania projektu planu w zakresie uwarunkowań przyrodniczych i fizjograficznych. Synteza wiedzy. Diagnoza oddziaływania skumulowanego

Dla określenia oddziaływania projektu Planu w zakresie uwarunkowań przyrodniczych i elementów fizjograficznych przedstawiono poniżej potencjalną ocenę oddziaływania Planu w zakresie uwarunkowań przyrodniczych i fizjograficznych, również w aspekcie oddziaływania skumulowanego.

Tabela 9. Zestawienie parametrów określających stopień rozpoznania składu gatunkowego fauny kręgowców obszaru zmiany planu

Parametry	wartość przeliczeniowa parametru		
	dobry ¹	średni ²	niski ³
1. Oceniany stopień rozpoznania składu fauny płazów i gadów i ich siedlisk bytowania w obrębie obszaru zmiany planu	1		
2. Oceniany stopień rozpoznania składu awifauny i jej siedlisk bytowania w obrębie obszaru zmiany planu	1		
3. Oceniany stopień rozpoznania składu chiropterofauny i jej siedlisk bytowania w obrębie obszaru zmiany planu	1		
4. Oceniany stopień rozpoznania składu fauny płazów i gadów poza strefą inwestycyjną obszaru zmiany planu	1		
5. Oceniany stopień rozpoznania składu awifauny poza strefą inwestycyjną obszaru zmiany planu	1		
6. Oceniany stopień rozpoznania składu chiropterofauny poza strefą inwestycyjną obszaru zmiany planu	1		
RAZEM punkty	6		
Wartość średnia	6 pkt / 6 = 1,00		

¹ co odpowiada wartości oceny w wysokości 1 pkt

² co odpowiada wartości oceny w wysokości 3 pkt

³ co odpowiada wartości oceny w wysokości 5 pkt

*Biuro Projektowe ARCHICON – mgr inż. arch. Iwona Cehak
ul. Zagłoby 37, 71-687 Szczecin, tel.: 501 144 711, e-mail: biuro@archicon.szczecin.pl*

*Zmiana planu ogólnego zagospodarowania przestrzennego gminy Chociwel dla terenu
położonego w okolicy jeziora Woświn w miejscowości Oświno
PROGNOZA ODDZIAŁYWANIA NA ŚRODOWISKO*

Tabela 10. Zestawienie parametrów określających występującą faunę obszaru objętego zmianą planu – ocena kwalifikacyjna.

Parametry - analiza i ocena lokalizacji w odniesieniu do zarejestrowanych walorów przyrodniczych lub prognozowanych w odniesieniu do średniej wartości parametru, określonego w skali kraju lub regionu	wartość przeliczeniowa parametru		
	niskie 4	średnie 5	wysokie 6
1. Oceniane lub prognozowane zagęszczenie wszystkich lęgowych ptaków	1		
2. Oceniane lub prognozowane zagęszczenie lęgowych ptaków nie wymienionych na liście zał. I Dyrektywy Ptasiej	1		
3. Oceniane lub prognozowane zagęszczenie lęgowych ptaków innych jak drapieżne, a wymienionych na liście zał. I Dyrektywy Ptasiej	1		
4. Oceniane lub prognozowane zagęszczenie lęgowych ptaków drapieżnych wymienionych na liście zał. I Dyrektywy Ptasiej	1		
5. Oceniane lub prognozowane zagęszczenie lęgowych ptaków wymienionych na liście Polskiej czerwonej księgi zwierząt (Głowaciński 2001)	1		
6. Oceniane lub prognozowane zagęszczenie nielęgowych ptaków wymienionych na liście Polskiej czerwonej księgi zwierząt (Głowaciński 2001)	1		
7. Występowanie gatunków gniazdujących kolonijnie	1		
8. Oceniane lub prognozowane występowanie pozalęgowych koncentracji żerowiskowych dużych ptaków blaszkodziobych w okresie koczowisk	1		
9. Oceniane lub prognozowane występowanie pozalęgowych koncentracji noclegowych dużych ptaków blaszkodziobych w okresie koczowisk	1		
10. Oceniane lub prognozowana liczebność migrantów w zakresie natężenia wykorzystania przestrzeni powietrznej w godzinach dziennych	1		
11. Oceniane lub prognozowana liczebność migrantów w zakresie natężenia wykorzystania przestrzeni powietrznej w godzinach nocnych	1		
12. Oceniane lub prognozowane zagęszczenie przelotnych ptaków drapieżnych	1		
13. Oceniane lub prognozowane zagęszczenie przelotnych dużych ptaków blaszkodziobych w okresie migracji	1		

4 co odpowiada wartości oceny w wysokości 1 pkt;

5 co odpowiada wartości oceny w wysokości 3 pkt;

6 co odpowiada wartości oceny w wysokości 5 pkt;

*Zmiana planu ogólnego zagospodarowania przestrzennego gminy Chociwel dla terenu
położonego w okolicy jeziora Woświn w miejscowości Oświno
PROGNOZA ODDZIAŁYWANIA NA ŚRODOWISKO*

14. Oceniane lub prognozowane zagęszczenie przelotnych ptaków siewkowych w okresie migracji	1		
15. Oceniane lub prognozowane występowanie koncentracji żerowiskowych dużych ptaków blaszkodziobych w okresie migracji	1		
16. Oceniane lub prognozowane zagęszczenie wszystkich zimujących ptaków	1		
17. Oceniane lub prognozowane zagęszczenie zimujących ptaków drapieżnych wymienionych na liście zał. I Dyrektywy Ptasiej	1		
18. Oceniane lub prognozowane występowanie koncentracji żerowiskowych dużych ptaków blaszkodziobych w okresie zimowania	1		
19. Oceniane lub prognozowane występowanie koncentracji noclegowych dużych ptaków blaszkodziobych w okresie zimowania	1		
20. Pojawianie się w sezonie rozrodczym gatunków o niekorzystnym statusie ochronnym	1		
21. Pojawianie się poza sezonem rozrodczym gatunków o niekorzystnym statusie ochronnym	1		
22. Oceniane lub prognozowane występowanie gatunków zwierząt kręgowych, z wyłączeniem nietoperzy, ujętych na liście załącznika II Dyrektywy Siedliskowej w różnych okresach fenologicznych	1		
23. Oceniane lub prognozowane występowanie gatunków nietoperzy ujętych na liście załącznika II Dyrektywy Siedliskowej w różnych okresach fenologicznych	1		
RAZEM punkty	23		
Wartość średnia	23 pkt / 23 = 1,00		

*Zmiana planu ogólnego zagospodarowania przestrzennego gminy Chociwel dla terenu
położonego w okolicy jeziora Woświn w miejscowości Oświno
PROGNOZA ODDZIAŁYWANIA NA ŚRODOWISKO*

Tabela 11. Zestawienie parametrów określających występującą faunę poza obszarem objętym zmianą planu (w sąsiedztwie) – ocena kwalifikacyjna.

Prognozowane oddziaływanie	wartość przeliczeniowa parametru		
	niskie	średnie	wysokie
1. Oceniane lub prognozowane zagęszczenie wszystkich lęgowych ptaków	1		
2. Oceniane lub prognozowane zagęszczenie lęgowych ptaków nie wymienionych na liście zał. I Dyrektywy Ptasiej	1		
3. Oceniane lub prognozowane zagęszczenie lęgowych ptaków innych jak drapieżne, a wymienionych na liście zał. I Dyrektywy Ptasiej	1		
4. Oceniane lub prognozowane zagęszczenie lęgowych ptaków drapieżnych wymienionych na liście zał. I Dyrektywy Ptasiej	1		
5. Oceniane lub prognozowane zagęszczenie lęgowych ptaków wymienionych na liście Polskiej czerwonej księgi zwierząt (Głowaciński 2001)	1		
6. Oceniane lub prognozowane zagęszczenie nielegowych ptaków wymienionych na liście Polskiej czerwonej księgi zwierząt (Głowaciński 2001)	1		
7. Występowanie gatunków gniazdujących kolonijnie	1		
8. Oceniane lub prognozowane występowanie pozalęgowych koncentracji żerowiskowych dużych ptaków blaszkodziobych w okresie koczowisk	1		
9. Oceniane lub prognozowane występowanie pozalęgowych koncentracji noclegowych dużych ptaków blaszkodziobych w okresie koczowisk	1		
10. Oceniane lub prognozowane liczebność migrantów w zakresie natężenie wykorzystania przestrzeni powietrznej w godzinach dziennych	1		
11. Oceniane lub prognozowane liczebność migrantów w zakresie natężenie wykorzystania przestrzeni powietrznej w godzinach nocnych	1		
12. Oceniane lub prognozowane zagęszczenie przelotnych ptaków drapieżnych	1		
13. Oceniane lub prognozowane zagęszczenie przelotnych dużych ptaków blaszkodziobych w okresie migracji	1		
14. Oceniane lub prognozowane zagęszczenie przelotnych ptaków siewkowych w okresie migracji	1		
15. Oceniane lub prognozowane występowanie koncentracji żerowiskowych dużych ptaków blaszkodziobych w okresie migracji	1		
16. Oceniane lub prognozowane zagęszczenie wszystkich zimujących ptaków	1		
17. Oceniane lub prognozowane zagęszczenie zimujących ptaków drapieżnych wymienionych na liście zał. I Dyrektywy Ptasiej	1		

*Zmiana planu ogólnego zagospodarowania przestrzennego gminy Chociwel dla terenu
położonego w okolicy jeziora Woświn w miejscowości Oświno*
PROGNOZA ODDZIAŁYWANIA NA ŚRODOWISKO

18. Oceniane lub prognozowane występowanie koncentracji żerowiskowych dużych ptaków blaszkodziobych w okresie zimowania	1		
19. Oceniane lub prognozowane występowanie koncentracji noclegowych dużych ptaków blaszkodziobych w okresie zimowania	1		
20. Pojawianie się w sezonie rozrodczym gatunków o niekorzystnym statusie ochronnym	1		
21. Pojawianie się poza sezonem rozrodczym gatunków o niekorzystnym statusie ochronnym	1		
22. Oceniane lub prognozowane występowanie gatunków zwierząt kręgowych, z wyłączeniem nietoperzy, ujętych na liście załącznika II Dyrektywy Siedliskowej w różnych okresach fenologicznych	1		
23. Oceniane lub prognozowane występowanie gatunków nietoperzy ujętych na liście załącznika II Dyrektywy Siedliskowej w różnych okresach fenologicznych	1		
RAZEM	23		
Wartość średnia	23 pkt / 23 = 1,00		

*Zmiana planu ogólnego zagospodarowania przestrzennego gminy Chociwel dla terenu
położonego w okolicy jeziora Woświn w miejscowości Oświno
PROGNOZA ODDZIAŁYWANIA NA ŚRODOWISKO*

**Tabela 12. Zestawienie parametrów określających położenie obszaru zmiany planu w odniesieniu do obszarów cennych przyrodniczo
– ocena kwalifikacyjna.**

Parametr - położenie w stosunku do cennych obszarów faunistycznych	wartość przeliczeniowa parametru		
	bliskie 0,1- 1,0 km ⁷	średnie 1,0 – 5,0 km ⁸	odległe powyżej 5,0 km ⁹
1. Odległości od wyznaczonych Obszarów Specjalnej Ochrony Ptaków (OSO) Natura 2000	5		
2. Odległości od ostoi ptaków o znaczeniu europejskim (IBA)			1
3. Odległości od Specjalnych Obszarów Ochrony Siedlisk projektowanych do utworzenia na mocy Dyrektywy Siedliskowej			1
4. Odległości od Specjalnych Obszarów Ochrony Siedlisk projektowanych do utworzenia na mocy Dyrektywy Siedliskowej dla ochrony lokalnych populacji nietoperzy określonych w SDF jako A, B lub C			1
5. Odległości od parków narodowych			1
6. Odległości od rezerwatów przyrody utworzonych dla ochrony ptaków			1
7. Odległości od rezerwatów przyrody utworzonych dla ochrony nietoperzy			1
8. Odległości od rezerwatów przyrody utworzonych dla ochrony innych celów niż ochrona ptaków lub nietoperzy			1
9. Odległości od parków krajobrazowych	5		
10. Odległości od obszarów Konwencji Ramsar			1
11. Odległości od strefy wybrzeża morskiego Bałtyku, mierzei lub półwyspów			1
12. Odległości od dolin dużych rzek, ważnych dla ptaków mokradel i zbiorników wodnych	5		
13. Położenie na terenie lub w pobliżu przełęczy			1
14. Odległość od stref ochronnych powołanych dla ochrony tzw. „gatunków strefowych” (wskazanych w zał. 5 Rozporządzenia Ministra Środowiska z dn. 28.09.2004; Dz.U. 220, poz. 2237)			1
15. Położenie w stosunku do korytarzy migracji i tras migracji długodystansowej o znaczeniu międzynarodowym			1
16. Położenie w stosunku do korytarzy migracji i tras migracji długodystansowej o znaczeniu regionalnym			1
RAZEM punkty	15	-	13
Wartość średnia	28 pkt / 16 = 1,75		

- ⁷ 0,1 – 1,0 km co odpowiada wartości oceny w wysokości 5 pkt;
⁸ 1,0 – 5,0 km co odpowiada wartości oceny w wysokości 3 pkt;
⁹ powyżej 5 km co odpowiada wartości oceny w wysokości 1 pkt;

*Zmiana planu ogólnego zagospodarowania przestrzennego gminy Chociwel dla terenu
położonego w okolicy jeziora Woświn w miejscowości Oświno
PROGNOZA ODDZIAŁYWANIA NA ŚRODOWISKO*

Tabela 13. Zestawienie parametrów odzwierciedlających prognozowany wpływ projektu zmiany planu na różnorodność bogactwa gatunkowego fauny w obrębie strefy inwestycyjnej – ocena kwalifikacyjna.

Prognozowane oddziaływanie	wartość przeliczeniowa parametru		
	niskie 10	średnie 11	wysokie 12
1. Oceniane lub prognozowane oddziaływanie ustaleń zmiany planu w zakresie bogactwa gatunkowego zwierząt kręgowych w okresie rozrodczym	1		
2. Oceniane lub prognozowane oddziaływanie planowanej zabudowy w zakresie bogactwa gatunkowego zwierząt kręgowych w okresie pozarozrodczym	1		
RAZEM	2		
Wartość średnia	2 pkt / 2 = 1,00		

Tabela 14. Zestawienie parametrów odzwierciedlających prognozowany wpływ projektu zmiany planu na różnorodność bogactwa gatunkowego fauny poza strefą inwestycyjną (w sąsiedztwie) – ocena kwalifikacyjna.

Prognozowane oddziaływanie	wartość przeliczeniowa parametru		
	niskie	średnie	wysokie
• Oceniane lub prognozowane oddziaływanie ustaleń zmiany planu w zakresie bogactwa gatunkowego zwierząt kręgowych w okresie rozrodczym	1		
• Oceniane lub prognozowane oddziaływanie ustaleń zmiany planu w zakresie bogactwa gatunkowego zwierząt kręgowych w okresie pozarozrodczym	1		
RAZEM	2		
Wartość średnia	2 pkt / 2 = 1,00		

10 co odpowiada wartości oceny w wysokości 1 pkt;

11 co odpowiada wartości oceny w wysokości 3 pkt;

12 co odpowiada wartości oceny w wysokości 5 pkt;

*Zmiana planu ogólnego zagospodarowania przestrzennego gminy Chociwel dla terenu
położonego w okolicy jeziora Woświn w miejscowości Oświno
PROGNOZA ODDZIAŁYWANIA NA ŚRODOWISKO*

Tabela 15. Zestawienie parametrów odzwierciedlających prognozowany wpływ projektu zmiany planu na różnorodność bogactwa gatunkowego szaty roślinnej, fauny, obszary cenne położone w obrębie strefy inwestycyjnej (w sąsiedztwie)– ocena kwalifikacyjna.

Prognozowane oddziaływanie	wartość przeliczeniowa parametru		
	niskie ¹³	średnie ¹⁴	wysokie ¹⁵
1. Oddziaływanie na siedliska przyrodnicze	1		
2. Oddziaływanie na chronione gatunki roślin	1		
3. Oddziaływanie na rośliny ujęta na liście Polskiej czerwonej księgi roślin	1		
4. Oddziaływanie na OSOP Natura 2000 (wynikające z odległości od granic obszaru i składu gatunkowego)		3	
5. Oddziaływanie na inne powierzchniowe formy ochrony przyrody utworzone dla ochrony fauny (wynikające z odległości od granic obszaru i składu gatunkowego)		3	
6. Oddziaływanie na inne powierzchniowe formy ochrony przyrody utworzone dla innych celów niż ochrona fauny (wynikające z odległości od granic obszaru i składu gatunkowego)	1		
7. Możliwość występowania wąskich gardel szlaków migracyjnych w wyniku realizacji zmiany planu	1		
8. Możliwość występowania wąskich gardel szlaków migracyjnych w wyniku realizacji zmiany planu w połączeniu z innymi obiektami posadowionymi lub realizowanymi w promieniu 10 km	1		
9. Możliwy (przewidywany) spadek zagęszczeń dowolnego gatunku zwierząt w wyniku odstraszającego działania ustaleń zmiany planu	1		
10. Możliwy (przewidywany) spadek zagęszczeń dowolnego gatunku zwierząt w wyniku odstraszającego działania ustaleń zmiany planu w połączeniu z innymi obiektami posadowionymi lub realizowanymi w promieniu 10 km	1		
11. Prawdopodobieństwo naruszenia korzystnego stanu ochrony występujących lokalnie ptaków wykorzystujących obszary Natura 2000 i należących do gatunków dla ochrony których powołano tenże obszar oraz występujących lokalnie gatunków wskazanych w art. 4(1) DP	1		
12. Prawdopodobieństwo wystąpienia i rozmiary ewentualnych kolizji ptaków z obiektami	1		
13. Prawdopodobieństwo wystąpienia i rozmiary ewentualnych kolizji nietoperzy z obiektami	1		
RAZEM	11	6	
Wartość średnia	17 pkt / 13 = 1,30		

¹³ co odpowiada wartości oceny w wysokości 1 pkt

¹⁴ co odpowiada wartości oceny w wysokości 3 pkt

¹⁵ co odpowiada wartości oceny w wysokości 5 pkt

*Zmiana planu ogólnego zagospodarowania przestrzennego gminy Chociwel dla terenu
położonego w okolicy jeziora Woświn w miejscowości Oświno
PROGNOZA ODDZIAŁYWANIA NA ŚRODOWISKO*

Tabela 16. Zestawienie parametrów charakteryzujących obszar projektu zmiany planu w odniesieniu do uwarunkowań fizjograficznych i technologicznych – ocena kwalifikacyjna.

Prognozowane oddziaływanie	wartość przeliczeniowa parametru		
	dominacja nieużytków, lasów, terenów wodno- błotnych, dużych zbiorników wód ¹⁶	mozaika siedlisk polnych pozostających w rolniczym wykorzystaniu ¹⁷	teren silnie zurbanizowany, intensywnie użytkowany rolniczo, sąsiedztwo siedlisk ludzkich ¹⁸
Struktura użytkowania terenu			1
RAZEM			1
Wartość średnia	1 pkt / 1 = 1,00		

¹⁶ co odpowiada wartości oceny w wysokości 5 pkt

¹⁷ co odpowiada wartości oceny w wysokości 3 pkt

¹⁸ co odpowiada wartości oceny w wysokości 1 pkt

*Zmiana planu ogólnego zagospodarowania przestrzennego gminy Chociwel dla terenu
położonego w okolicy jeziora Woświn w miejscowości Oświno
PROGNOZA ODDZIAŁYWANIA NA ŚRODOWISKO*

Tabela 17. Zestawienie parametrów charakteryzujących obszar zmiany planu i jego sąsiedztwa w odniesieniu do jego przekształcenia pod względem antropogenicznym i jego położenia względem innych obiektów – ocena kwalifikacyjna.

Parametry	wartość przeliczeniowa parametru		
	niskie 19	średnie 20	wysokie 21
1. Oceniane lub prognozowane oddziaływanie obszaru planu związane ze strukturą użytkowania terenu	1		
2. Potencjalne lub empiryczne oddziaływanie obszaru planu na siedliska przyrodnicze	1		
3. Potencjalne lub empiryczne oddziaływanie obszaru planu na krajobraz ocenione na podstawie innych obiektów	1		
4. Potencjalne lub empiryczne oddziaływanie obszaru planu na krajobraz łącznie z innymi już istniejącymi oraz projektowanymi tego rodzaju obiektami i planowanymi farmami elektrowni wiatrowych	1		
RAZEM	4		
Wartość średnia	4 pkt / 4 = 1,00		

Tabela 18. Stopień przekształcenia terenu strefy inwestycyjnej obszaru zmiany planu

Parametry	wartość przeliczeniowa parametru		
	Niskie 22	średnie 23	wysokie 24
Stopień przekształcenia przez człowieka terenu strefy inwestycyjnej obszaru planu		3	1
RAZEM		3	1
Wartość średnia	3 pkt / 1 = 3,00		

19 co odpowiada wartości oceny w wysokości 1 pkt

20 co odpowiada wartości oceny w wysokości 3 pkt

21 co odpowiada wartości oceny w wysokości 5 pkt

22 co odpowiada wartości oceny w wysokości 5 pkt

23 co odpowiada wartości oceny w wysokości 3 pkt

24 co odpowiada wartości oceny w wysokości 1 pkt

**Zmiana planu ogólnego zagospodarowania przestrzennego gminy Chociwiel dla terenu
położonego w okolicy jeziora Woświn w miejscowości Oświno
PROGNOZA ODDZIAŁYWANIA NA ŚRODOWISKO**

Dla sporządzenia końcowej oceny oddziaływania zsumowano wszystkie uzyskane średnie w ramach powyższych zestawień i podzielono je przez liczbę analizowanych zestawień. Wynik w ten sposób uzyskany zaprezentowano w poniższym zestawieniu.

Wielkość wskaźnika oddziaływania	Typ oddziaływania	Opis	Diagnoza
13,05 pkt / 10 = 1,30	- I	działanie neutralne lub oddziaływanie nieznacznie negatywne, oddziaływanie nieznacznie pogarszające warunki środowiska naturalnego i przyrodniczego, oddziaływanie z czasem mogące ustępować;	lokalizacja i zagospodarowanie korzystne

Przeprowadzona analiza wskazuje, że może wystąpić oddziaływanie nieznacznie negatywne, oddziaływanie nieznacznie pogarszające warunki środowiska naturalnego i przyrodniczego, oddziaływanie z czasem mogące ustępować.

11. Ocena projektu zmian planu pod względem zgodności z przepisami prawa ochrony środowiska, a w szczególności ograniczeniami zawartymi w aktach o utworzeniu obszarów i obiektów chronionych oraz w planach ochrony oraz ocena projektu Planu pod względem skutków dla istniejących i projektowanych form ochrony przyrody

Tereny zmiany planu leżą zarówno w granicach obszaru Natura 2000 – ostoi ptasiej „Ostoja Ińska” PLB320008, jak i otuliny Ińskiego Parku Krajobrazowego, ustanowionych na podstawie ustawy o ochronie przyrody.

Projekt ten obejmuje swoim zasięgiem stanowiska ptaków ujęte na liście gatunków chronionych ściśle, jednakże nie koliduje ze stanowiskami cennych i rzadkich gatunków roślin i zwierząt, w tym ujętych na liście załącznika II Dyrektywy Siedliskowej i załącznika I Dyrektywy ptasiej. Ponadto :

- 1) uznano, że realizacja tej zmiany planu nie będzie rzutować istotnie na chronione siedliska przyrodnicze ujęte na liście załącznika I Dyrektywy Siedliskowej, występujące poza granicami Planu,
- 2) oceniono, że zapisy zmiany planu nie będą powodować negatywnego oddziaływania na siedliska gatunków ujętych w załączniku I Dyrektywy Ptasiej oraz załącznika II Dyrektywy Siedliskowej występujące poza granicami Planu lub w jego sąsiedztwie, dla ochrony których wyznaczono tę ostoję Natura 2000,
- 3) oceniono, że realizacja tej zmiany planu nie powinna mieć wpływu na zmniejszenie bioróżnorodności tego obszaru, w tym nie powinna spowodować zaniku siedlisk wykorzystywanych przez chronione gatunki roślin, ptaków oraz stanowisk innych zwierząt kręgowych objętych ochroną prawną,
- 4) reasumując oceniono, że realizacja ustaleń zmiany planu nie wpłynie negatywnie na:
 - ☐ obszar Natura 2000, w tym na stan siedlisk i gatunków, dla ochrony których zaplanowano wyznaczenie obszaru Natura 2000 ostoi siedliskowej „Ostoja Ińska” (kod PLB320008),
 - ☐ położony w sąsiedztwie obszar cenny (obszar lasów otulinie strefy brzegowej jeziora Woświn). Ze względu na skalę planowanego zagospodarowania obszar ten nie będzie podlegał znacząco większej penetracji, a tym samym wyraźnym przekształceniom.
 - ☐ drożność korytarzy ekologicznych.
 - ☐ ochronę gatunkową - miejsca rozrodu i stałego przebywania zwierząt gatunków chronionych.

Dla Ińskiego Parku Krajobrazowego został ustanowiony Plan ochrony Ińskiego Parku Krajobrazowego, który zatwierdzony został w oparciu o rozporządzenie Wojewody Zachodniopomorskiego z dnia 10 listopada 2005 r. (Dz. Urz. Woj. Zach. Nr 92 poz. 1874). W świetle

**Zmiana planu ogólnego zagospodarowania przestrzennego gminy Chociwiel dla terenu
położonego w okolicy jeziora Woświn w miejscowości Oświno
PROGNOZA ODDZIAŁYWANIA NA ŚRODOWISKO**

ustawy o ochronie przyrody otulina nie jest obszarem chronionym. Dla tego obszaru w w/w rozporządzeniu zatwierdzającym plan ochrony zostały zapisane następujące uwarunkowania.

W świetle tego aktu (§2.1.7) celem ochrony Parku jest w szczególności zachowanie powiązań ekologicznych w otulinie. Realizacja założeń mpzp zaplanowana na powierzchni niecałych 6 ha obejmującej dwie jednostki planistyczne z pewnością nie spowoduje zagrożenia dla zachowanie powiązań ekologicznych w otulinie, gdy ich lokalizacje nie dotyczą korytarzy ekologicznych, obszarów węzłowych, które to gwarantują zachowanie takich powiązań. Cele ochrony parku zapisane w paragrafie pierwszym winny być realizowane m.in. poprzez:

- zachowanie i odtwarzanie siedlisk naturalnych i seminaturalnych, populacji roślin, grzybów i zwierząt, zadrzewień śródpolnych, przydrożnych i nadwodnych, oczek wodnych śródpolnych i śródleśnych, a także innych elementów środowiska warunkujących zachowanie różnorodności biologicznej i georóżnorodności, reliktyw osadnictwa;
- rozwój układów osadniczych w formie dopełnienia istniejących struktur;
- rozwój infrastruktury poprawiającej stan środowiska naturalnego.

Z kolei w otulinie parku cele te powinny być realizowane poprzez:

- zachowanie korytarzy ekologicznych i innych elementów środowiska przyrodniczego i kulturowego, zapewniających skuteczną ochronę walorów Parku;
- rozwój infrastruktury związanej z obsługą ruchu turystycznego na terenie Parku;
- rozwój obszarów zabudowanych i prowadzenie działalności gospodarczej w sposób nie zagrażający ochronie walorów Parku;
- rozwój infrastruktury poprawiającej stan środowiska naturalnego;

Mając na względzie powyższe zapisy rozporządzenia Wojewody Zachodniopomorskiego z dnia 10 listopada 2005 r. oraz analizę dokonaną powyżej można stwierdzić, że zakres przedsięwzięcia określonego w projekcie Planu nie tylko nie narusza stawiane cele ochrony dla otuliny, ale także dla samego IPK. należy stwierdzić, że planowane przedsięwzięcia lokalizowane są w granicach terenu wsi Oświno, na terenach użytkowanych intensywnie rolniczo, a więc poza siedliskami naturalnymi i seminaturalnymi. Zakres tego planu jest niewątpliwie kompatybilny z zapisami mówiącymi, że „rozwój układów osadniczych powinien odbywać się w formie dopełnienia istniejących struktur” oraz „rozwój obszarów zabudowanych i prowadzenie działalności gospodarczej powinno odbywać się w sposób nie zagrażający ochronie walorów Parku”. Planowane w ramach mpzp przedsięwzięcie nie będzie z pewnością zagrażać ochronie walorów Parku oraz negatywnie wpływać na populacje roślin, grzybów i zwierząt, stan zadrzewień śródpolnych, przydrożnych i nadwodnych, oczek wodnych śródpolnych i śródleśnych, a także innych elementów środowiska warunkujących zachowanie różnorodności biologicznej i georóżnorodności, reliktyw osadnictwa. Realizacja przedsięwzięć ujętych w projekcie Planu może przyczyni się do stworzenia nowych zadrzewień, a także małych oczek wodnych, które będą wręcz korzystnie oddziaływać na zwiększenie bioróżnorodności fauny.

Zapis §9.3.określa zasady realizacji działań ochronnych w otulinie Parku. Wśród nich znajduje się zapis mówiący, że w granicach otuliny leżącej w obrębie Ostoi Ińskiej PLB320008 obowiązuje zasada dostosowania lub zaniechania wszelkich działań ochronnych i gospodarczych do utrzymania celu ochrony bez pogarszania stanu chronionych gatunków i ekosystemów. Całościowa analiza zakresu Planu świadczy, że stworzenie nowej infrastruktury rekreacyjnej w dwóch jednostkach planistycznych nie narusza zasady określonej w §9.3.1 tego rozporządzenia, jako że nie wystąpi w ostoi ptasiej Natura 2000 „Ostoja Ińska” PLB320008, w wyniku uchwalenia i realizacji mpzp, pogarszania stanu kluczowych gatunków ptaków i ich ekosystemów.

W tej sytuacji występuje przesłanka odnośnie realizacji braku kolizji tej zmiany Planu w odniesieniu do Planu ochrony Ińskiego Parku Krajobrazowego zatwierdzonego w 2005 r..

30 kwietnia 2014 r. zostało wydane zarządzenie RDOŚ w Szczecinie ustanawiające plan zadań ochronnych dla obszaru Natura 2000 Ostoja Ińska PLB320008 (Dz. Urz. Woj. Zach. z 2014 r., poz. 1931) zmienione zarządzeniem RDOŚ w szczecinie w dniu 27 października 2017 r. (Dz. Urz. Woj. Zach. z 2017r., poz. 4303). W załączniku nr 3 do tego zarządzenia podano wykaz istniejących i potencjalnych zagrożeń dla zachowania właściwego stanu ochrony dla 25 gatunków ptaków będących

*Zmiana planu ogólnego zagospodarowania przestrzennego gminy Chociwel dla terenu
położonego w okolicy jeziora Woświn w miejscowości Oświno*
PROGNOZA ODDZIAŁYWANIA NA ŚRODOWISKO

przedmiotem ochrony i ich siedlisk, a należących do Non Passeriformes należących do blaszkodziobych, brodzących, perkozów, szponiastych, żurawiowych, siewkowych, sów i kraskowych. W odniesieniu do tych gatunków powierzchni objęte analizowanym Planem nie pełnią roli ich lęgówiska oraz nie są siedliskiem kluczowym dla nich. Najbliższe lęgówiska tych gatunków są zlokalizowane od kilkuset metrów do kilkunastu kilometrów. Najbliższe lęgówiska tych gatunków, ze względu na barierę drzewostanów porastających skarpę misy jez. Woświn nie mają kontaktu z działkami wchodzącymi w skład jednostek planistycznych A oraz B. Realizacja przedsięwzięć zaplanowanych w ramach analizowanego Planu nie będzie stanowić potencjalnego zagrożenia utraty siedlisk rozrodu i żerowania dla każdego z 25 gatunków ptaków będących przedmiotem ochrony wg PZO zatwierdzonego dla ostoi ptasiej Natura 2000 „Ostoja Ińska” PLB320008. Tym samym nie występuje obawa utraty zachowania właściwego stanu ochrony tych gatunków.

12. Ocena projektu zmiany planu pod względem skuteczności ochrony różnorodności biologicznej

Realizacja projektu Planu, jak to wyżej opisano, nie spowoduje umniejszenia zasobów przyrodniczych w zakresie gatunków ujętych w załączniku I Dyrektywy Ptasiej oraz załączniku II Dyrektywy Siedliskowej. Także nie spowoduje zauważalnego obniżenia bioróżnorodności w zakresie gatunków nie ujętych w tych dyrektywach. Spowoduje jednak zwiększenie bioróżnorodności w zakresie innych gatunków.

13. Ocena projektu zmian planu pod względem właściwych proporcji pomiędzy terenami o różnych formach użytkowania a pozostałymi terenami. Powiązania przyrodnicze obszaru Planu z jego szerszym otoczeniem

Projekt Planu obejmuje tereny o bardzo podobnych formach użytkowania (zabudowa rekreacji indywidualnej – letniskowa na terenach monokultury rolnej). Nowa funkcja nawiązuje do funkcji pełnionej przez otaczające i sąsiednie obszary. Dotyczy to przede wszystkim stałego sposobu wykorzystywania tych terenów w ostatniej dekadzie.

14. Ocena istniejącego stanu środowiska oraz potencjalne zmiany tego stanu w przypadku braku realizacji projektowanego dokumentu

Teren objęty niniejszą prognozą (oceną) charakteryzuje się obecnością przede wszystkim siedlisk przekształconych i półnaturalnych.

Należy nadmienić, że w granicach Planu dominują obszary pozostające dotychczas w trwałym użytkowaniu rolniczym, a więc tereny już przekształcone (kulturowe).

Analizowana zmiana planu jest krokiem w kierunku stworzenia warunków dla rozwoju w gminie Chociwel terenów o funkcji turystyki i rekreacji o nowym, wysokim standardzie. To działanie nie będzie się odbywało znaczącym kosztem walorów przyrodniczych.

Obszary o charakterze naturalnym w granicach Planu ograniczają się do niewielkiego arealu (wąski pas terenu leśnego wzdłuż jeziora Woświn w obszarze Jednostki A. Ustalenia zmiany planu nie naruszają także obszarów o charakterze naturalnym znajdujących się poza granicami terenu objętego zmianą planu. Na te siedliska, przyjęte w planie rozwiązania nie będą negatywnie oddziaływały, w tym w stopniu istotnym.

Zaniechanie tego planu nie będzie negatywnie rzutować na stan siedlisk gatunków flory i fauny w obrębie granic Planu, w tym gatunków gniazdujących, bowiem takowe tu nie występują.

- 15. Ocena przewidywanego znaczącego oddziaływania na środowisko, w tym oddziaływanie bezpośrednie, pośrednie, wtórne, skumulowane, średnioterminowe i długoterminowe, stałe i chwilowe oraz pozytywne i negatywne, na cele i przedmiot ochrony obszaru Natura 2000 oraz integralność tego obszaru, a także na środowisko a w szczególności na: różnorodność biologiczną, ludzi, zwierzęta, rośliny, wodę, powietrze, powierzchnię ziemi, krajobraz, klimat, zasoby naturalne, zabytki - z uwzględnieniem zależności między tymi elementami środowiska i między oddziaływaniami na te elementy**

Jakkolwiek na obecnym etapie nieznanych jest kilka kwestii dla dokonania takiej oceny to stwierdzić można, iż działania w szerszym kontekście będą miały pozytywne oddziaływanie w okresie zarówno w średnioterminowym jak i długoterminowym, zaś planowana inwestycja nieco uciążliwa na etapie realizacji w dalszym horyzoncie czasowym nie przyniesie skutków ujemnych. Poza tym przeprowadzona wyżej analiza pokazuje, że istotne oddziaływanie nie będzie miało miejsca.

Jednocześnie należy podkreślić, że znaczące korzystne oddziaływania tych inwestycji wystąpi w odniesieniu do rozwoju gminy.

- 16. Ocena istniejących problemów ochrony środowiska istotnych z punktu widzenia realizacji projektowanego dokumentu, w szczególności dotyczące obszarów podlegających ochronie na podstawie ustawy z dnia 16 kwietnia 2004 r. o ochronie przyrody**

Na obecnym etapie nieznane są sposoby (technologie) planowanych prac. Tym niemniej powyższa analiza pokazuje, że istotne oddziaływanie nie będzie miało miejsca.

- 17. Ocena celów ochrony środowiska ustanowionych na szczeblu międzynarodowym, wspólnotowym i krajowym, istotnych z punktu widzenia projektowanego dokumentu oraz sposoby, w jakich te cele i inne problemy środowiska zostały uwzględnione podczas opracowywania projektu zmian planu**

Analizowany projekt Planu odnosi się do planów zmiany funkcji terenów rolnych oraz uwzględnia fakt istnienia w gminie Chociwel, na omawianym ocenianym obszarze zmiany planu, ostoju Natura 2000 oraz otuliny Ińskiego Parku Krajobrazowego. W tekście Planu fakty te zostały uwzględnione.

Analiza ustaleń zmiany planu wskazuje, że jego zapisy nie będą ingerować w siedliska ptaków, dla ochrony których m.in. wyznaczono ostoję ptasią Natura 2000, a podlegających obowiązkowi ochrony. Ta ochrona jest prowadzona poprzez nakaz stosowania procedury oceny oddziaływania na środowisko zdefiniowanej w ustawie z dnia 3 października 2008 r. o udostępnianiu informacji o środowisku i jego ochronie, udziale społeczeństwa w ochronie środowiska oraz o ocenach oddziaływania na środowisko (*tekst jednolity Dz. U. z 2017 r., poz. 1405 z późn. zm.*).

- 18. Analiza możliwych rozwiązań mających na celu zapobieganie, ograniczanie lub kompensację przyrodniczą negatywnych oddziaływań na środowisko, mogących być rezultatem realizacji projektowanego dokumentu, a w szczególności na cele i przedmiot ochrony sieci obszarów Natura 2000 oraz jej integralność**

Przeprowadzone oceny, których wyniki zawarto powyżej pokazują, że lokalizacja nowych inwestycji nie będzie rodzić znaczących negatywnych skutków w postaci utraty siedlisk przyrodniczych i siedlisk gatunków zwierząt, dla ochrony których wyznacza się sieć obszarów Natura 2000 oraz inne formy ochrony przyrody, zaś ustalenia regulujące inwestowanie i utrzymanie terenów zagospodarowanych winno poprawić stan środowiska.

19. Analiza możliwych rozwiązań alternatywnych do rozwiązań zawartych w projekcie dokumentu wraz z uzasadnieniem ich wyboru oraz opis metod dokonania oceny prowadzącej do tego wyboru, w tym także wskazania napotkanych trudności wynikających z niedostatków techniki lub luk we współczesnej wiedzy.

Na obecnym etapie oceny projektu zmiany planu nieznanymi jest zbyt wiele kwestii dla dokonania takiej analizy. Autorzy niniejszej prognozy zaproponowali inny wariant zagospodarowania terenu, który jednak został przez inwestorów odrzucony. Tym nie mniej wskazać trzeba, iż zaakceptowana przez Burmistrza Gminy Chociwel lokalizacja jak i przedmiot planu uzyskał pełną akceptację i poparcie ze strony wszystkich radnych Rady Gminy Chociwel w trakcie procedowania uchwały o przystąpieniu do sporządzenia zmiany planu.

W tej sytuacji nie było potrzeby i podstaw dla dalszego poszukiwania rozwiązań wariantowych, tym bardziej, że ingerencja w substancję zagospodarowania i zainwestowania jest nieznaczna bowiem prawie cały teren występuje wewnątrz i w sąsiedztwie terenów zagospodarowanych o tej samej funkcji. Proponowane przez plan rozwiązania mają na celu poprawę warunków życia i wypoczynku, ograniczenie uciążliwości poprzez ograniczenie ruchu kołowego i poprawę funkcjonalności i estetyki otoczenia. Poza tym ustalenia Planu wskazują konieczność stosowania w odpowiednich momentach procedur ocen oddziaływania na środowisko i od ich wyników uzależniają dalszy charakter działań inwestycyjnych.

20. Analiza w zakresie monitoringu skutków realizacji postanowień projektu Planu oraz częstotliwości jej przeprowadzania

Kwestie szczegółowe dot. zakresu monitoringu poinwestycyjnego powinny być nakreślone w dalszych procedurach, tj. ewentualnie na etapie wymaganego raportu, który dla każdej wymagającej tego inwestycji powinien być sporządzony na podstawie przepisów szczególnych.

21. Podsumowanie

W toku niniejszej prognozy ustalono, że przedsięwzięcie planistyczne objęte niniejszą procedurą oceny, zgodnie z obowiązującymi przepisami Rozporządzenia Rady Ministrów z dnia 9 listopada 2010 r. w sprawie przedsięwzięć mogących znacząco oddziaływać na środowisko (*tekst jednolity: Dz.U. z 2016 r., poz. 71*), zaliczane będzie do inwestycji nie oddziałujących znacząco na środowisko.

W ogólnym zarysie, przedmiotem zmiany planu jest uzupełnienie dotychczasowej struktury funkcjonalnej terenów sąsiednich. Obszar dotknięty zmianą ma przy tym powierzchnię niewielką, z punktu widzenia ew. znaczącego oddziaływania na środowisko.

Realizacja planu nie narusza w sposób istotny walorów przyrodniczych, dla których utworzono obszar Natura 2000 „Ostoja Ińska” (kod PLB320008) obejmujący obszar planu oraz Iński Park Krajobrazowy, w którego otulinie znajdują się obie Jednostki przestrzenne planu (Jednostka A i Jednostka B).

Nie wystąpi tu także nadmierna penetracja obszaru pasa lasu położonego wzdłuż brzegu Jeziora Woświn, a także obszaru kwalifikowanego wstępnie jako obszar cenny (OC-1), a zatem nie mogą one zostać narażone na niszczenie.

Także nie będzie negatywnie rzutować na stan siedlisk w granicach w/w obszarów Natura 2000, a zlokalizowanych poza granicami Planu.

Realizacja tego przedsięwzięcia nie będzie zagrażać zdrowiu i życiu ludzi mieszkających w obszarze planu i w jego okolicach.

Oceniono, że emisje niebezpiecznego hałasu oraz promieniowania elektromagnetycznego nie będą występować.

Przyjęte w zmianach Planu założenia w zasadzie nie spowodują znacznych przekształceń dotychczasowego krajobrazu. Projektowana zabudowa, przede wszystkim w Jednostce B, uzupełni strukturę przestrzenną miejscowości.

**Zmiana planu ogólnego zagospodarowania przestrzennego gminy Chociwel dla terenu
położonego w okolicy jeziora Woświn w miejscowości Oświno
PROGNOZA ODDZIAŁYWANIA NA ŚRODOWISKO**

Reasumując należy stwierdzić, że łączna końcowa ocena punktowa oddziaływań zmian Planu na środowisko całości przedsięwzięcia na etapie budowy, użytkowania i likwidacji we wzajemnym oddziaływaniu (powiązaniu) wykazała, że skutki jego realizacji mogą uzyskać poziom nieznacznie negatywny, z czasem ustępujący.

Jednocześnie mając na uwadze wymóg postawiony przez Regionalnego Dyrektora Ochrony Środowiska w Szczecinie w piśmie z dnia 18 listopada 2016 r. (znak: WOPN-OS.411.129.2016.KM), oceniono, że realizacja planowanego obiektu sakralnego nie wpłynie negatywnie na:

- ☐ tereny ostoi ptasiej Natura 2000;
- ☐ leżące w sąsiedztwie obszary i siedliska przyrodnicze Natura 2000;

Realizacja tego Planu nie spowoduje wystąpienia znaczącego negatywnego wpływu na siedliska gatunków kluczowych.

W tej sytuacji można stwierdzić, że nie istnieją znaczące przeszkody w zakresie uwarunkowań środowiskowych na drodze uchwalenia

Mając to na uwadze należy niniejszy projekt Zmiany Planu zaopiniować pozytywnie i rekomendować do dalszego procedowania w drodze uchwały Rady Miasta Chociwel.

22. Streszczenie w języku niespecjalistycznym

Celem tego opracowania jest przedstawienie zakresu oddziaływania na środowisko projektu Planu w gminie Chociwel w zakresie dopuszczenia realizacji uzupełniającej zabudowy letniskowej (rekreacji indywidualnej) poprzez dokonanie „Zmiany planu ogólnego zagospodarowania przestrzennego gminy Chociwel dla terenu położonego w okolicy jeziora Woświn w miejscowości Oświno”.

Teren objęty Planem to dwa niewielkie fragmenty gruntów pozostających dotychczas w użytkowaniu rolniczym, położonych w sąsiedztwie terenów przekształconych wcześniej, w zmienianym aktualnie planie, pod zabudowę rekreacyjną i mieszkaniową.

Realizacja ocenianego Planu nie spowoduje możliwości zaniku siedlisk gniazdowania cennych gatunków, bo takowe na tym terenie nie występują.

Zakładane w planie przeznaczenie gruntów rolnych na cele nierolnicze, nie jest znaczące powierzchniowo i tylko w części dotyczy gruntów rolnych o wyższych wartościach bonitacyjnych. Poza tym występujące w obszarze zmiany planu (Jednostka A) tereny leśne zachowują swoje przeznaczenie, a 220 metrowy bufor pasa terenu wolnego od zabudowy, chroni je przed nadmierną antropopresją. Plan zakłada uzupełnianie występującej tu zieleni gatunkami rodzimymi, a ewentualna wycinka drzewostanu dopuszczona jest wyłącznie w sytuacjach jednoznacznie uzasadnionych.

Podsumowując wyniki niniejszej oceny należy stwierdzić, że analizowany projekt zmian Planu może wywołać wystąpienie łącznego oddziaływania nieznacznie negatywnego, oddziaływania nieznacznie pogarszającego warunki środowiska naturalnego i przyrodniczego, oddziaływania z czasem mogącego ustępować.

W tej sytuacji można stwierdzić, że nie istnieją znaczące przeszkody w zakresie uwarunkowań środowiskowych na drodze uchwalenia „Zmiany planu ogólnego zagospodarowania przestrzennego gminy Chociwel dla terenu położonego w okolicy jeziora Woświn w miejscowości Oświno”.

Mając to na uwadze należy niniejszy projekt Zmiany Planu zaopiniować pozytywnie i rekomendować do dalszego procedowania w drodze uchwały Rady Gminy Chociwel.