

**Uchwała nr XXV/150/2020**  
**Rady Miejskiej w Chociwlu**  
**z dnia 22 grudnia 2020 r.**

**w sprawie wyznaczenia obszaru i granic aglomeracji Chociwel**


Na podstawie art. 18 ust.2 pkt. 15 ustawy z dnia 8 marca 1990 r. o samorządzie gminnym (Dz. U. z 2020 r. poz. 713, 1378), art. 87 ust. 1 i ust. 4 ustawy z dnia 20 lipca 2017 r. Prawo wodne (Dz. U. z 2020 r. poz. 310, 695, 875, 782, 1378), §3 i 4 rozporządzenia Ministra Gospodarki Morskiej i Żeglugi Śródlądowej z dnia 27 lipca 2018 r. w sprawie sposobu wyznaczania obszarów i granic aglomeracji (Dz.U. z 2018 r. poz. 1586) oraz po uzgodnieniu z Państwowym Gospodarstwem Wodnym Wody Polskie Dyrektorem Zarządu Zlewni w Stargardzie oraz Regionalnym Dyrektorem Ochrony Środowiska w Szczecinie uchwala się, co następuje:

**§ 1.** Wyznacza się aglomerację Chociwel o równoważnej liczbie mieszkańców (RLM) 3 243 z oczyszczalnią ścieków zlokalizowaną na terenie miejscowości Chociwel, w powiecie stargardzkim, której obszar obejmuje miejscowości: Chociwel oraz skanalizowany obszar obrębu Starzyce.

**§ 2.** Obszar i granice aglomeracji wyznaczono na mapach w skali 1:10 000, stanowiących załącznik nr 1 do niniejszej uchwały. Obszar i granice gminy oraz aglomeracji wykazano na mapie w skali 1:100 000, stanowiącej załącznik nr 2 do niniejszej uchwały. Opis aglomeracji zawiera załącznik nr 3 do uchwały.

**§ 3.** Wykonanie uchwały powierza się Burmistrzowi Gminy.

**§ 4.** Uchwała wchodzi w życie po upływie 14 dni od dnia ogłoszenia w Dzienniku Urzędowym Województwa Zachodniopomorskiego<sup>1</sup>.

PRZEWODNICZĄCY  
RADY MIEJSKIEJ  
  
Robert Kawa

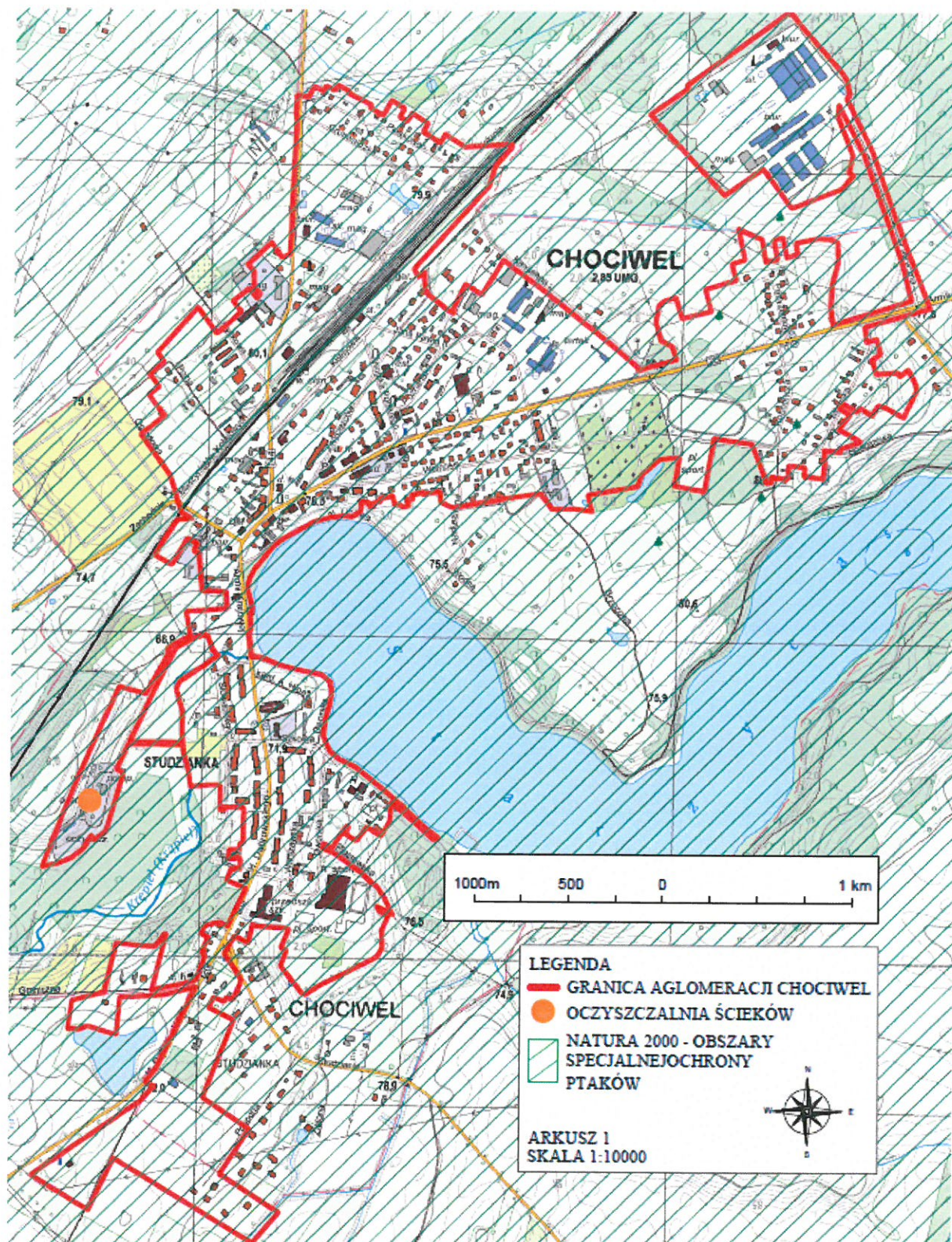
---

<sup>1</sup> Niniejsza uchwała była poprzedzona uchwałą nr II/32/14 Sejmiku Województwa Zachodniopomorskiego z dnia 19 grudnia 2014 r. w sprawie wyznaczenia aglomeracji Chociwel oraz likwidacji aglomeracji Chociwel wyznaczonej rozporządzeniem Nr 14/2006 Wojewody Zachodniopomorskiego z dnia 2 lutego 2006 (Dz. Urz. Woj. Zach. z 2015 r., Nr 10, poz. 210).





### Obszar i granice aglomeracji Chociwel



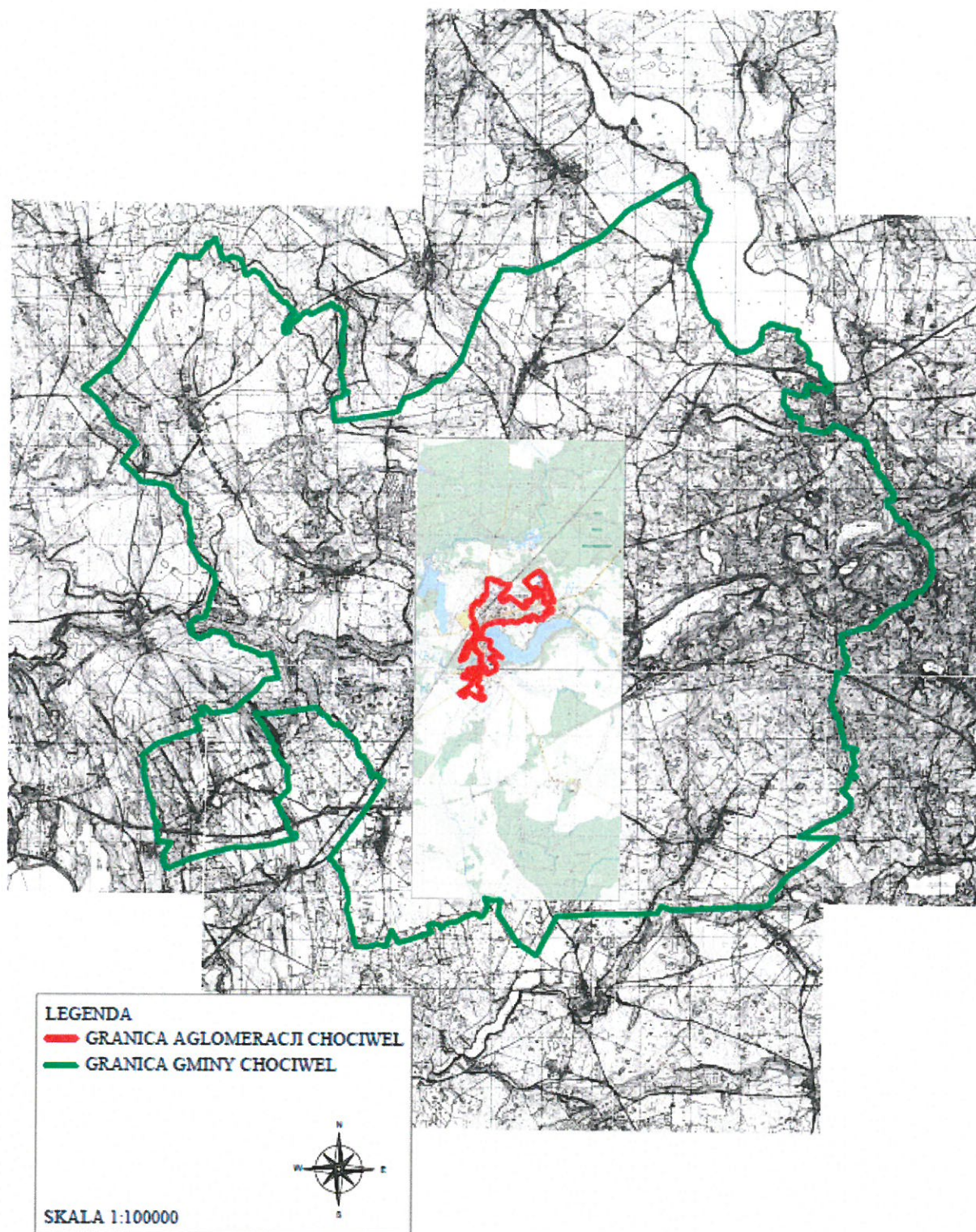






Załącznik nr 2 do uchwały nr XXV/150/2020  
Rady Miejskiej w Chociwlu  
z dnia 22 grudnia 2020 r.

### Obszar i granice gminy i aglomeracji Chociwel





Załącznik 3 do uchwały nr XXV/150/2020  
Rady Miejskiej w Chociwlu z dnia 22 grudnia 2020 r.  
w sprawie wyznaczenia obszaru i granic aglomeracji Chociwel.

**Opis obszaru i granic  
aglomeracji Chociwel  
powiat stargardzki  
województwo zachodniopomorskie**



## Część opisowa

### Podstawowe informacje o aglomeracji

1. Nazwa: **Aglomeracja Chociwel.**
2. Lokalizacja aglomeracji: **gmina Chociwel, powiat Stargardzki, województwo zachodniopomorskie**

3. Obszar aglomeracji:

**Aglomeracja obejmuje następujące miejscowości gminy Chociwel: Chociwel, Starzyce (część skanalizowana).**

**Granice Gminy Chociwel i Aglomeracji Chociwel zostały w przedstawione w części graficznej**

4. Równoważna liczba mieszkańców **aktualnie obowiązującej** aglomeracji.

**RLM = 3 381**

5. Równoważna liczba mieszkańców **nowo wyznaczonej** aglomeracji.

**RLM = 3 243**

6. Rzeczywista równoważna liczba mieszkańców aglomeracji nowo wyznaczonej aglomeracji.

**RLMrz = 3 243**

w tym:

**- liczba mieszkańców aglomeracji zameldowanych na pobyt stały i czasowy: 2 873**

**w tym:**

**liczba mieszkańców aglomeracji zameldowanych na pobyt stały: 2 828**

**liczba mieszkańców aglomeracji zameldowanych na pobyt czasowy: 45**

**- liczba osób przebywających tymczasowo na terenie aglomeracji : 95**

**- RLMprzem przemysłu na terenie aglomeracji: 275**

**Razem:  $2\,828 + 45 + 95 + 275 = 3\,243$**

7. Równoważna liczba mieszkańców w aglomeracji korzystających z systemu kanalizacyjnego.

**RLM= 3 190**

w tym:

**- RLMm-k= 3 190, w tym:**

**liczba mieszkańców aglomeracji zameldowanych na pobyt stały: 2 779**

**liczba mieszkańców aglomeracji zameldowanych na pobyt czasowy: 41**

**liczba osób przebywających tymczasowo na terenie aglomeracji : 95**  
**- RLMprzem przemysłu na terenie aglomeracji: 275**

**Razem:  $2\,779 + 41 + 95 + 275 = 3\,190$**

8. Stopień skanalizowania aglomeracji liczony jako stosunek ilości mieszkańców/osób korzystających z systemu kanalizacyjnego łącznie z RLM przemysłu do rzeczywistej równoważnej liczby mieszkańców aglomeracji.

$$\%RLM = RLM / RLM_{rz} = 3\,190 / 3\,243 = 98,4\%$$

**9. Aktualne dokumenty wyznaczające aglomeracje.**

Aglomeracja Chociwel została:

- ustanowiona rozporządzeniem Wojewody Zachodniopomorskiego Nr 76/06 z dnia 24 marca 2006 r.

- zmieniona w zakresie RLM Uchwałą Rady Miejskiej w Chociwlu Nr XXXVI/258/2018 z dnia 26 marca 2018r.

Aglomeracja Chociwel jest ujęta w AKPOŚK 2017 pod ID: PLZA073.

## Informacje szczegółowe

### 1. Adres wnioskodawcy (gminy, gminy wiodącej w aglomeracji)

Miejscowość: Chociwel	Kod pocztowy: 72-132
Gmina: Chociwel	Powiat: Stargardzki
Województwo: Zachodniopomorskie	
Telefon: +48 91 56 22 001	Fax: +48 91 56 22 076
e-mail do kontaktu bieżącego: <a href="mailto:urząd@chociwel.pl">urząd@chociwel.pl</a>	

### Dane rejestrowe

NIP	854-001-69-60
REGOM	811685680

### 2. Dane kontaktowe osoby wskazanej do kontaktowania się w sprawach aglomeracji

1. Imię i nazwisko: Joanna Chmielewska
2. Telefon: +48 91 56 22 001
3. Fax: +48 91 56 22 076
4. E-mail: [jchmielewska@chociwel.pl](mailto:jchmielewska@chociwel.pl)

### 3. Dokumenty stanowiące podstawę do wyznaczenia aglomeracji

Lp.	Wyszczególnienie	Nie	Tak
1	2	3	4
1	Miejscowe plany zagospodarowania przestrzennego		X
2	Studium uwarunkowań i kierunków zagospodarowania przestrzennego gminy		X
3	Decyzje o ustaleniu lokalizacji inwestycji celu publicznego	X	
4	Wieloletnie plany rozwoju i modernizacji urządzeń wodociągowych i kanalizacyjnych	X	

#### 3.1. Miejscowe plany zagospodarowania przestrzennego:

- 3.1.1. Uchwała Nr XXIV/256/06 z dnia 2006-02-23 w sprawie miejscowego planu zagospodarowania przestrzennego obszaru położonego w rejonie ul. Nadjeziornej obręb 1 m. Chociwel w gminie Chociwel Publikacja: Dz. Urz. Woj. Zachodniopomorskiego z 2006-04-28, poz. 1098



3.1.2. Uchwała Nr XXIV/255/06 z dnia 2006-02-23 w sprawie miejscowego planu zagospodarowania przestrzennego obszaru położonego w rejonie ul. Młyńskiej obręb 1 m. Chociwel w gminie Chociwel Publikacja: Dz. Urz. Woj. Zachodniopomorskiego z 2006-04-28, poz. 1097

3.2. Studium uwarunkowań i kierunków zagospodarowania przestrzennego gminy

Studium uwarunkowań i kierunków zagospodarowania przestrzennego gminy Chociwel przyjęte Uchwałą Nr XI/113/00 Rady Miejskiej w Chociwlu z dnia 19 kwietnia 2000r.

3.3. Wieloletnie plany rozwoju i modernizacji urządzeń wodociągowych i kanalizacyjnych

Brak jest obowiązujących planów rozwoju i modernizacji urządzeń wodociągowych i kanalizacyjnych.

**4. Liczba rzeczywistych mieszkańców i osób przebywających tymczasowo na terenie aglomeracji w aglomeracji**

Lp.	Miejscowość	Ogółem na obszarze aglomeracji	w tym liczba osób :		
			zameldowanych na pobyt stały na terenie aglomeracji	zameldowanych na pobyt czasowy na terenie aglomeracji	przebywających tymczasowo na terenie aglomeracji
1	2	3	4	6	7
1	Chociwel	2 956	2 816	45	95
2	Starzyce	12	12	0	0
<b>Suma</b>		<b>2 968</b>	<b>2 828</b>	<b>45</b>	<b>95</b>

**5. Przemysł na terenie aglomeracji.**

Zakłady przemysłowe na terenie aglomeracji Chociwel odprowadzają do zbiorczej sieci kanalizacji sanitarnej w łącznej ilości około 21 m<sup>3</sup>/d.

Lp.	Zakład przemysłowy	Wartość wskaźnika BZT <sub>5</sub> w ściekach surowych	Średniodobowa ilość ścieków [m <sup>3</sup> /d]	Średniodobowy ładunek ścieków	
		[mgO <sub>2</sub> /l]		[kgO <sub>2</sub> /d]	RLM/d
1	2	3	4	5	6
1	Scanbet Sp. z o.o.	935	8,1	7,6	126
2	Frohmasco Sp. z o.o.	510	1,9	1,0	16
3	Ikea Industry Poland sp. z o.o. oddział Tartaki w Chociwlu	707	11,3	8,0	133
<b>Podsumowanie</b>		<b>(ŚREDNIA) 717</b>	<b>21,3</b>	<b>16,5</b>	<b>275</b>

Nie planuje się podłączenia nowych zakładów przemysłowych do sieci kanalizacyjnej.

## 6. Opis systemu zbierania ścieków komunalnych w obrębie aglomeracji

### 6.1. Informacje na temat długości i rodzaju istniejącej sieci kanalizacyjnej oraz RLM korzystających z istniejącej sieci kanalizacyjnej

#### 6.1.1. Długość i rodzaj istniejącej sieci kanalizacyjnej

Lp.	długość sieci kanalizacyjnej <b>sanitarnej</b> w aglomeracji		długość sieci kanalizacyjnej <b>ogólnospławnej</b> w aglomeracji		długość sieci kanalizacyjnej <b>ogółem</b> (sanitarnej i ogólnospławnej) w aglomeracji	
	Ogółem [km]	w tym sieci grawitacyjnej [km]	Ogółem [km]	w tym sieci grawitacyjnej [km]	Ogółem [km]	w tym sieci grawitacyjnej [km]
1	2	3	4	5	6	7
<b>1</b>	<b>5,8</b>	<b>5,3</b>	<b>6,0</b>	<b>6,0</b>	<b>11,8</b>	<b>11,3</b>

#### 6.1.2. RLM korzystających z istniejącej sieci kanalizacyjnej

RLM korzystających z istniejącej sieci kanalizacyjnej wynosi – 3 190,

w tym:

- mieszkańców zameldowanych na pobyt stały – 2 779,
- mieszkańców zameldowanych na pobyt czasowy - 41,
- osób czasowo przebywających - 95,
- RLM wynikające z dobowego ładunku ścieków odprowadzanych przez zakłady przemysłowe - 275.

**Razem:  $2\,779 + 41 + 95 + 275 = 3\,190$**

Lp.	RLM korzystających z istniejącej sieci kanalizacyjnej			
	Stali mieszkańcy	Osoby czasowo przebywające na terenie aglomeracji	RLM przemysłu	Suma [kol 4 + kol 5 +kol 6]
1	4	5	6	7
<b>1</b>	<b>2 820</b>	<b>95</b>	<b>275</b>	<b>3 190</b>

**6.2. Informacje na temat długości i rodzaju planowanej do wykonania sieci kanalizacyjnej w celu dostosowania aglomeracji do warunków określonych w Dyrektywie Rady z dnia 21 maja 1991 r. dotyczącej oczyszczania ścieków komunalnych (91/271/EWG) oraz liczby osób korzystających z planowanej, sieci kanalizacyjnej.**

Na obszarze aglomeracji nie przewiduje się budowy nowej kanalizacji sanitarnej.

**6.3. Informacje na temat istniejących indywidualnych systemów zbierania ścieków oraz indywidualnych systemów oczyszczania ścieków**

**6.3.1. RLM korzystających ze zbiorników bezodpływowych ścieków**

RLM korzystających ze zbiorników bezodpływowych ścieków wynosi – 38,

w tym:

- a. liczba mieszkańców zameldowanych na pobyt stały lub czasowy - 34,  
w tym mających możliwość techniczną podłączenia do sieci kanalizacyjnej - 30
- b. liczba mieszkańców zameldowanych na pobyt czasowy - 4,  
w tym mających możliwość techniczną podłączenia do sieci kanalizacyjnej - 4
- c. liczba osób czasowo przebywających - 0,
- d. RLM wynikające z dobowego ładunku ścieków odprowadzanych przez zakłady przemysłowe - 0.

**Razem:  $34 + 4 + 0 + 0 = 38$**

**6.3.2. RLM korzystających z indywidualnych systemów oczyszczania ścieków**

RLM korzystających z indywidualnych systemów oczyszczania ścieków wynosi - 15

w tym:

- e. liczba mieszkańców zameldowanych na pobyt stały - 15,  
w tym mających możliwość techniczną podłączenia do sieci kanalizacyjnej – 12,
- f. liczba mieszkańców zameldowanych na pobyt czasowy - 0,
- g. liczba osób czasowo przebywających na - 0,
- h. RLM wynikające z dobowego ładunku ścieków odprowadzanych przez zakłady przemysłowe - 0.

**Razem:  $15 + 0 + 0 + 0 = 15$**



6.3.3. RLM korzystających z indywidualnych systemów zbierania ścieków oraz indywidualnych systemów oczyszczania ścieków

Lp.	Rodzaj indywidualnego systemu	Ilość [szt]	RLM korzystających z indywidualnych systemów zbierania ścieków oraz indywidualnych systemów			
			Mieszkańcy zameldowani na pobyt stały lub czasowy	Osoby czasowo przebywające na terenie aglomeracji	RLM przemysłu	Suma [kol 4 + kol 5 +kol 6]
1	2	3	4	5	6	7
1	Zbiorniki bezodpływowe	11	34	4	0	38
2	Indywidualne systemy oczyszczania ścieków	5	15	0	0	15
<b>Razem</b>		<b>16</b>	<b>45</b>	<b>4</b>	<b>0</b>	<b>53</b>

## **7. Informacja na temat oczyszczalni ścieków istniejących i planowanych do budowy oczyszczalniach ścieków,**

### **7.1. Plany budowy oczyszczalni ścieków**

Na obszarze aglomeracji nie przewiduje się budowy nowej oczyszczalni ścieków, planowana jest modernizacja

i rozbudowa istniejącej oczyszczalni

### **7.2. Plany odprowadzania ścieków do oczyszczalni ścieków na terenie innej aglomeracji**

Nie przewiduje odprowadzania ścieków z terenu aglomeracji do oczyszczalni ścieków na terenie innej aglomeracji

### **7.3. Opis istniejącej oczyszczalni**

Na obszarze aglomeracji Chociwel znajduje się jedna mechaniczno-biologiczna oczyszczalnia ścieków przeznaczona do oczyszczania ścieków komunalnych z terenu miasta Chociwel.

Komunalna oczyszczalnia ścieków dla m. Chociwel zlokalizowana jest na nieruchomości stanowiącej własność Gminy Chociwel, oznaczonej działkami o numerach geodezyjnych 396, obręb: nr 2 miasta Chociwel, gmina: Chociwel, powiat: Stargardzki, województwo: zachodniopomorskie.

Ekspluatowana przez Wodociągi i Kanalizacja Sp. z o.o. w Chociwlu (WIK) oczyszczalnia ścieków obsługuje przede wszystkim mieszkańców aglomeracji gminy Chociwel w zakresie oczyszczania ścieków komunalnych zbieranych istniejącym układem kanalizacji sanitarnej na terenie miasta Chociwel oraz pozostałych mieszkańców miasta i gminy, od których ścieki są dowożone do oczyszczalni. Oczyszczalnia pod względem technologicznym:

- nie zapewnia w sposób ciągły odpowiedniej jakości ścieków odprowadzanych z oczyszczalni w stopniu zgodnym z wymogami stawianymi przez prawo polskie (Rozporządzenie Ministra Środowiska z dnia 18 listopada 2014 r. w sprawie warunków, jakie należy spełnić przy wprowadzaniu ścieków do wód lub do ziemi oraz w sprawie substancji szczególnie szkodliwych dla środowiska wodnego - Dz.U. z 2014 r. poz. 1800) i dyrektywy unijne (Dyrektywa 91/271/EEC);
- nie zapewnia odpowiedniego, nowoczesnego stopnia stabilizacji i odwodnienia osadu nadmiernego.

Ponadto, oczyszczalnia ścieków w Chociwlu wykorzystuje przestarzałą i energochłonną technologię oczyszczania ścieków co generuje wysokie koszty eksploatacyjne całego zakładu. Oczyszczalnia ścieków w Chociwlu posiada ważną decyzję wodno-prawną wydaną przez Starostę Stargardzkiego - znak ZS.6341.32.3.2012.LG2 z dnia 6 sierpnia 2012 roku. Pozwolenie jest ważne do dnia 6 sierpnia 2022 roku.

Warunki odprowadzania ścieków zgodnie z pozwoleniem:

- odbiornik ścieków oczyszczonych: ziemia - rów położony na działce o numerze geodezyjnym 393 położonej w obrębie miasta Chociwel

- ilość ścieków:

- $Q_{d.sr.}$  720 m<sup>3</sup>/d
- $Q_{d.max}$  1.250 m<sup>3</sup>/d
- $Q_{h.max}$  104 m<sup>3</sup>/h
- $Q_{rok max}$  547.500 m<sup>3</sup>/rok

o następujących parametrach jakościowych:

- BZT<sub>5</sub> 25,0 mgO<sub>2</sub>/dm<sup>3</sup>
- ChZT 125,0 mgO<sub>2</sub>/dm<sup>3</sup>
- zawiesina ogólna 35,0 mg/dm<sup>3</sup>
- pH 6,5-8,5

Typ oczyszczalni ścieków	
B - oczyszczalnia biologiczna spełniająca standardy odprowadzanych ścieków	X
Non B - oczyszczalnia biologiczna niespełniająca standardów odprowadzanych ścieków	-
PUB1 - oczyszczalnia biologiczna z podwyższonym usuwaniem związków azotu (N), fosforu (P) spełniająca standardy odprowadzanych ścieków dla aglomeracji > 100 000 RLM	-
non PUB1 - oczyszczalnia jw. niespełniająca standardów odprowadzanych ścieków w zakresie usuwania N i/lub P	-
PUB2 - oczyszczalnia biologiczna z podwyższonym usuwaniem związków azotu (N), fosforu (P) spełniająca standardy odprowadzanych ścieków dla aglomeracji < 100 000 RLM	-
non PUB2 - oczyszczalnia jw. niespełniająca standardów odprowadzanych ścieków w zakresie usuwania N i/lub P	-

Oczyszczalnia ścieków w Chociwlu w obecnej postaci posiada następującą przepustowość wg dokumentacji projektowej:



WIELKOŚĆ	Jednostka	Wartość
Wydajność RLM	RLM	8 100
średnio dobowy Qdśr	m <sup>3</sup> /d	1 400

Oczyszczania ścieków składa się z trzech niezależnych ciągów technologicznych.

- ciąg technologiczny nr I WS-400 - wyłączony z eksploatacji; wybudowany w 1978 roku
- ciąg technologiczny nr II WSt-400 - niesprawny technologicznie; wybudowany w 1989 roku
- ciąg technologiczny nr III PS-600 - sprawny technologicznie; wybudowany w 1995 roku

#### Ciąg technologiczny biologicznego oczyszczania ścieków nr I [BIOBLOK WS-400]

Celem zapewnienia pełnego biologicznego oczyszczania ścieków surowych powstających na terenie miejscowości w roku 1978 oddano do eksploatacji ciąg technologiczny nr I typu BIOBLOK WS-400 /PoWoGaz - Pniewy/. W zastosowanej wersji ciąg technologiczny obejmuje:

- dwie komory napowietrzania - każda o wymiarach w rzucie 6,0\*6,0 m i głębokości całkowitej 3,5 m - pojemność czynna każdej komory 100 m<sup>3</sup> - zawartość każdej komory napowietrzana za pomocą aeratora typu 100AP1;
- cztery osadniki wtórne wraz z układem recyrkulacji wykorzystującym układy pompujące przypisane do każdego osadnika; każdy o pojemności czynnej około 15 m<sup>3</sup> przy wymiarach w rzucie 2,5\*2,5 m i głębokości całkowitej 3,5 m;
- komorę stabilizacji osadu czynnego - o wymiarach w rzucie 6,0\*6,0 m i głębokości całkowitej 3,5 m - pojemność czynna komory 100 m<sup>3</sup> - zawartość komory napowietrzana za pomocą aeratora typu 100AP1 umieszczonego na pływakach.

Wg projektu Producenta ciąg technologiczny w/w oczyszczalni ścieków jest przeznaczony do oczyszczania ścieków surowych bytowych o następujących parametrach:

- \* przepustowość max. 400 m<sup>3</sup>/d
- \* ładunek zanieczyszczeń BZT<sub>5</sub> max. 160 kgO<sub>2</sub>/d
- \* czas zatrzymania w komorach napowietrzania max. 12 h

Aktualnie ciąg nie jest eksploatowany. Nie nadaje się do eksploatacji ze względu na brak jakichkolwiek urządzeń. Wartość techniczną posiadają jedynie komory bazowe.

Ciąg technologiczny jest w złym stanie technicznym - brak układów napowietrzających pompujących oraz osprzętu. Komory zasuw przelewów z komory napowietrzania nr II do osadników wtórnych są skorodowane. Ich stan nie pozwala na regulację przepływu. Wymagana jest ich wymiana. Wymagany jest gruntowny remont układu, łącznie z malowaniem.

#### Ciąg technologiczny biologicznego oczyszczania ścieków nr II [BIOBLOK WSt-400]

W roku 1989 oddano do użytku nowy ciąg technologiczny nr II typu BIOBLOK WSt-400 /PoWoGaz - Pniewy. W zastosowanej wersji ciąg technologiczny obejmuje:

- dwie komory napowietrzania o wymiarach w rzucie 6,0\*6,0 m i głębokości całkowitej 3,5 m - pojemność czynna każdej komory 100 m<sup>3</sup> - zawartość komór napowietrzana za pomocą aeratora typu 100AP1;
- cztery osadniki wtórne wraz z układem recyrkulacji wykorzystującym układy pompujące przypisane do każdego osadnika; każdy o pojemności czynnej około 20 m<sup>3</sup> przy wymiarach w rzucie Ø3,0 m i głębokości całkowitej 4,5 m;
- komorę stabilizacji osadu czynnego - o wymiarach w rzucie 6,0\*6,0 m i głębokości całkowitej 3,5 m - pojemność czynna komory 100 m<sup>3</sup> - zawartość komory napowietrzana za pomocą aeratora typu 100AP1 umieszczonego na pływakach.

Wg projektu Producenta ciąg technologiczny w/w oczyszczalni ścieków jest przeznaczony do oczyszczania ścieków surowych bytowych o następujących parametrach:

* przepustowość	max. 400 m <sup>3</sup> /d
* ładunek zanieczyszczeń BZT <sub>5</sub>	max. 160 kgO <sub>2</sub> /d
* czas zatrzymania w komorach napowietrzania	max. 12 h

Aktualnie ciąg nie jest sprawny eksploatacyjnie. Są do niego kierowane ścieki z przepompowni P1 [również ścieki z szamb] poprzez piaskownik nr 1. Stan techniczny osprzętu osadników wtórnych jest zły. Ponadto nie są w sprawne układy recyrkulacji.

**W przypadku obu ciągów technologicznych nr I i II układ przepływowy jest identyczny. Ciągi różnią się jedynie konstrukcją osadników wtórnych.**

#### Ciąg technologiczny biologicznego oczyszczania ścieków nr III [BIOBLOK PS-600]

W roku 1995 oddano do użytku nowy ciąg technologiczny nr III typu BIOBLOK PS-600.

W zastosowanej wersji ciąg technologiczny obejmuje zblokowany zespół komór o głębokości całkowitej 3,4 m:

- komora beztlenowa - wymiary w rzucie 6,0\*2,25 m - pojemność całkowita około 44 m<sup>3</sup>;
- komora niedotleniona - wymiary w rzucie 6,0\*2,25 m - pojemność całkowita około 44 m<sup>3</sup>;
- komora tlenowa - wymiary w rzucie 18,0\*5,5 m - pojemność całkowita około 264 m<sup>3</sup> - napowietrzana - system napowietrzania drobnopęcherzykowego;
- komora odgazowania - wymiary w rzucie 1,5\*5,5 m - pojemność całkowita około 22 m<sup>3</sup>;
- dwa żelbetowe osadniki wtórne - każdy o średnicy Ø5,0 m i głębokości całkowitej 6,0 m oraz pojemności czynnej około 75 m<sup>3</sup> każdy wraz z układem recyrkulacji wykorzystującym sprężone powietrze;
- komorę stabilizacji osadu czynnego nadmiernego - o wymiarach w rzucie 6,0\*5,5 m i głębokości całkowitej 3,4 m - pojemność czynna komory 88 m<sup>3</sup> - zawartość komory napowietrzana za pomocą systemu napowietrzania drobnopęcherzykowego.

Układ jest w zasadzie sprawny, choć występują również problemy związane z jego eksploatacją, a mianowicie:

- \* do komór dopływają ścieki zanieczyszczone skratkami,
- \* brak kontroli nad ilością ścieków surowych dozowanych do ciągu technologicznego;
- \* w komorach beztlenowej i niedotlenionej warstwa osadu ze skratkami;
- \* brak układów mieszających w komorze beztlenowej i niedotlenionej;
- \* system napowietrzania nie jest sprawny - część rusztów nie pracuje - ruszty są wyeksploatowane;
- \* komora odgazowania - układ napowietrzający nie jest sprawny;
- \* rury centralne w osadniku wtórnych zanieczyszczone skratkami;
- \* ze względu na zastosowanie wspólnej dmuchawy dla układów napowietrzania i recyrkulacji regulacja tych układów jest niemożliwa.

#### Jakość ścieków surowych i oczyszczonych w roku 2019

2019	Ilość ścieków dopływających do OŚ	CHZT			BZT5			ZAWIESINA OG.		
		S	O		S	O		S	O	
	m3	mgO2/l		%	mgO2/l		%	mg/l		%
styczeń	20 296	1 581	27	98	573	5	99	558	3	99
luty	15 813	933	64	93	484	18	96	360	14	96
marzec	18 357	1 071	50	95	506	6	99	583	6	99
kwiecień	12 087	563	57	90	223	16	93	178	9	95
maj	16 802	586	78	87	243	20	92	280	25	91
czerwiec	7 184	675	226	67	394	73	81	55	32	42
lipiec	11 947	950	228	76	500	85	83	330	50	85
sierpień	10 203	849	112	87	483	35	93	183	30	83
wrzesień	11 537	1 405	102	93	645	40	94	520	41	92
październik	16 220	2 270	112	95	950	35	96	540	43	92
listopad	15 705	1 232	120	90	517	35	93	316	28	91
grudzień	13 672	1 775	119	93	771	45	94	1 675	48	97

#### Jakość ścieków surowych i oczyszczonych w roku 2020

2020	Ilość ścieków dopływających do OŚ	CHZT			BZT5			ZAWIESINA OG.		
		S	O		S	O		S	O	
	m3	mgO2/l		%	mgO2/l		%	mg/l		%
styczeń	13 502	1 377	46	97	358	14	96	502	13	97
luty	16 770	567	101	82	265	28	90	134	39	71
marzec	19 056	1 141	52	95	439	23	95	575	17	97
kwiecień	10 523	1 403	92	93	507	28	94	552	31	94
maj	11 477	657	33	95	333	7	98	132	16	88
czerwiec	9 217	1 846	35	98	1 026	7	99	945	8	99
lipiec	10 785	110	61	45	550	9	98	284	10	97

#### 7.4. Opis planowanej modernizacji istniejącej oczyszczalni

Celem modernizacji oczyszczalni ścieków w ramach zadania „**Modernizacja oczyszczalni ścieków w miejscowości Chociwel**” jest zapewnienie przy dużej zmienności ilości dopływających ścieków oczyszczenie ich do wymaganych parametrów. Zadanie „**Modernizacja oczyszczalni ścieków w miejscowości Chociwel**” obejmuje modernizację oczyszczalni ścieków w Chociwel, która ma zapewnić przy dużej zmienności ilości dopływających ścieków oczyszczenie ich do wymaganych parametrów. Celem głównym zadania jest poprawa jakości oczyszczania ścieków przekładająca się na jakość środowiska naturalnego i jakość życia mieszkańców gminy Chociwel.

**Zamówienie dofinansowane jest w ramach Regionalnego Programu Operacyjnego Województwa Zachodniopomorskiego 2014-2020, Oś Priorytetowa: III Ochrona środowiska i adaptacja do zmian klimatu. Działanie: 3.6 Wsparcie rozwoju systemów oczyszczania ścieków.** Planowany termin realizacji modernizacji:

- a) opracowanie dokumentacji projektowej – 2021
- b) realizacja robót budowlanych - 2022

Planowana rozbudowa i modernizacja oczyszczalni ścieków w Chociwlu ma zapewnić jakość oczyszczania ścieków zgodnie z obowiązującym pozwoleniem wodno-prawnym tj. następujące parametry ścieków oczyszczonych:

- BZT<sub>5</sub> 25,0 mgO<sub>2</sub>/dm<sup>3</sup>
- ChZT 125,0 mgO<sub>2</sub>/dm<sup>3</sup>
- zawiesina ogólna 35,0 mg/dm<sup>3</sup>
- pH 6,5-8,5

Parametry technologiczne przebiegu procesu biologicznego oczyszczania ścieków - przyjęto następujące wielkości dotyczące ilości i jakości ścieków surowych poddawanych oczyszczaniu:

- \* średniodobowa ilość dopływających ścieków  $Q_{d.sr.} = 600 \text{ m}^3/\text{d}$
- \* maksymalna ilość dopływających ścieków  $Q_{d.max.} = 1.500 \text{ m}^3/\text{d}$
- \* średniodobowy ładunek doprowadzanych zanieczyszczeń BZT<sub>5</sub>

$$L_{BZT5 \text{ max}} = 250 \text{ kgO}_2/\text{d}$$

$$L_{BZT5 \text{ max}} = 4 \text{ 166 RLM}$$

- \* maksymalny ładunek doprowadzanych zanieczyszczeń BZT<sub>5</sub>

$$L_{BZT5 \text{ max}} = 350 \text{ kgO}_2/\text{d}$$

$$L_{BZT5 \text{ max}} = 5 \text{ 833 RLM}$$

Głównym celem przedsięwzięcia jest uporządkowanie systemu ściekowego w aglomeracji Chociwel poprzez m.in. dostosowanie eksploatowanej obecnie oczyszczalni ścieków do wymogów wynikających z przepisów prawa poprzez:

- 1) poprawę oczyszczania ścieków, a tym samym ograniczenie ładunku zanieczyszczeń powstałego w aglomeracji poprzez spełnienie wymagań gwarantujących efekt oczyszczania ścieków
- 2) stworzenie trwałego, efektywnego i zgodnego z wymaganiami ochrony środowiska sposobu gospodarki odpadami powstającymi w wyniku prowadzenia procesów technologicznych na oczyszczalni ścieków.

Inwestycja ma na celu usprawnienie efektywności działania systemu oczyszczania ścieków



w aglomeracji Chociwel.

Planowana modernizacja oczyszczalni w zakresie projektowanych robót budowlano-montażowych obejmuje:

- (1) przebudowę istniejących przepompowni ścieków
- (2) przebudowę istniejącej oczyszczalni ścieków co najmniej w zakresie:
  - (a) przebudowę układu zasilania oczyszczalni ścieków w zakresie niezbędnym do zwiększonego poboru mocy, w tym co najmniej:
    - (i) wymiany rozdzielnicy zasilająco-pomiarowej
    - (ii) montaż agregatu prądotwórczego z samoczynnym załączeniem rezerwy
  - (b) przebudowę i/lub likwidację istniejących reaktorów biologicznych:
    - (i) ciąg technologiczny nr I - BIOBLOK WS-400
    - (ii) ciąg technologiczny nr II - BIOBLOK WSt-400
    - (iii) ciąg technologiczny nr III - BIOBLOK PS-600
  - (c) budowę nowych obiektów:
    - (i) stacja mechanicznego oczyszczania ścieków
    - (ii) zbiornik retencyjno-uśredniający ścieków surowych
    - (iii) stacja zlewczą ścieków dowożonych ze zbiornikiem retencyjnym ścieków dowożonych z odświeżaniem ścieków za pomocą napowietrzania
  - (d) budowę ciągu gospodarki osadowej
    - (i) stacja mechanicznego odwadniania osadu nadmiernego
    - (ii) stacji stabilizacji osadu
  - (e) budowę innych niezbędnych obiektów takich jak m.in:
    - (i) sieci kanalizacji sanitarnej
    - (ii) instalacji elektroenergetycznych
    - (iii) rurociągów powietrza sprężonego
  - (f) rozbiórkę istniejących:
    - (i) piaskownika
    - (ii) komory rozdziału ścieków surowych przy piaskownik
    - (iii) napowietrznych rurociągów międzyobektowych:
      - a. ścieków surowych:
        - i. między piaskownikiem a komorą rozdziału
        - ii. między piaskownikiem a ciągiem technologicznym nr III - BIOBLOK PS-600

(iv)rozbiorę istniejących nawierzchni drogowych w niezbędnym zakresie.

## 8. Opis gospodarki ściekowej na terenie aglomeracji.

8.1. Informacja o średniej dobowej ilości ścieków komunalnych powstających na terenie aglomeracji oraz ich składzie jakościowym.

Lp.	Rok	Ilość ścieków dopływających do OŚ	Wskaźnik zanieczyszczeń ścieków surowych dopływających do oczyszczalni		
			Zawiesina ogólna	ChZT	BZT <sub>5</sub>
		m <sup>3</sup>	mg/l	mgO <sub>2</sub> /l	mgO <sub>2</sub> /l
1	2	3	4	5	6
1	2019	270 456	465	1 158	524
2	2020 I-VII	205 984	446	1 014	497
średnia			<b>456</b>	<b>1 086</b>	510

Lp.	Rok	Ilość ścieków dopływających do OŚ	Ładunki zanieczyszczeń ścieków surowych dopływających do oczyszczalni			
			Zawiesina ogólna	ChZT	BZT <sub>5</sub>	
		m <sup>3</sup> /d	kg/d	kgO <sub>2</sub> /d	kgO <sub>2</sub> /d	RLM
1	2	3	4	5	6	7
1	2019	465	216	539	<b>244</b>	<b>4 064</b>
2	2020 I-VII	429	208	472	<b>231</b>	<b>3 853</b>
średnia		<b>447</b>	<b>212</b>	<b>505</b>	<b>237</b>	<b>3 958</b>

8.2. Informacja o ilości i składzie jakościowym ścieków przemysłowych odprowadzanych do systemu kanalizacji zbiorczej.

Do istniejącego systemu kanalizacji zbiorczej są odprowadzane ścieki z następujących zakładów przemysłowych zlokalizowanych na terenie aglomeracji:

Lp.	Zakład przemysłowy	Wartość wskaźnika BZT <sub>5</sub> w ściekach	Średniodobowa ilość ścieków	Średniodobowy ładunek ścieków	
		[mg O <sub>2</sub> /l]		[kg O <sub>2</sub> /l]	RLM/d
1	2	3	4	5	6
1	Scanbet Sp. z o.o.	935	8,1	7,6	126
2	Frohmasco Sp. z o.o.	510	1,9	1,0	16
3	Ikea Industry Poland sp. z o.o. oddział Tartaki w Chociwlu	707	11,3	8,0	133
Podsumowanie		<b>ŚREDNIA: 717</b>	<b>21,3</b>	<b>16,5</b>	<b>275</b>

8.3. Informacja o zakładach, których podłączenie do systemu kanalizacji zbiorczej jest planowane.

Na terenie proponowanej aglomeracji Chociwel nie jest planowane podłączenie nowych zakładów przemysłowych.

8.4. Uzasadnienie RLM aglomeracji.

W wyniku przeglądu aglomeracji, biorąc pod uwagę obowiązujące aktualnie wytyczne w sprawie wyznaczania granic aglomeracji, RLM aglomeracji ustalono na 3 243, na które składają się:

1. mieszkańcy aglomeracji zameldowani na pobyt stały i czasowy w miejscowościach położonych na obszarze aglomeracji:  
**Chociwel - 2 861 osoby,**  
**Starzyce - 12 osób,**
2. osoby czasowo przebywające w aglomeracji - **95 osób,**
3. RLM przemysłu na terenie - **275.**

**RAZEM - 3 243 RLM**

Wyliczenie stopnia skanalizowania Aglomeracji Chociwel po zmianach przedstawia poniższa tabela:

Lp.	Opis	RLM	Sposób wyliczenia
1	2	3	4
1	liczba mieszkańców zameldowanych na pobyt stały i czasowy na obszarze aglomeracji	2 873	
2	liczba mieszkańców korzystających z systemu kanalizacyjnego na obszarze aglomeracji	2 820	
3	liczba osób czasowo przebywających na terenie aglomeracji korzystających z systemu kanalizacyjnego na obszarze aglomeracji	95	
4	liczba osób na terenie aglomeracji obsługiwanych przez tabor asenizacyjny lub korzystających z indywidualnych systemów oczyszczania ścieków	41	
5	ładunek ścieków przemysłowych odprowadzanych do systemu kanalizacyjnego na obszarze aglomeracji	275	
6	RLM korzystających z sieci kanalizacyjnej na obszarze aglomeracji	3 190	poz.2+poz.3 +poz.5
7	<b>RLM aglomeracji</b>	<b>3 243</b>	<b>poz.1+poz.3+poz.5</b>
8	<b>% RLM korzystających z sieci kanalizacyjnej na obszarze aglomeracji</b>	<b>98,4%</b>	<b>poz.6/poz.7</b>
9	liczba mieszkańców planowana do podłączenia w ramach inwestycji na obszarze aglomeracji	0	
10	RLM przemysłu planowanego do podłączenia na obszarze aglomeracji	0	
11	RLM korzystających z sieci kanalizacyjnej w wyniku realizacji inwestycji na obszarze aglomeracji	3 190	poz.6+poz.9 +poz.10

8.5. Ilość ścieków powstających na terenie aglomeracji nieobjętych systemem kanalizacji zbiorczej, gdzie zastosowano systemy indywidualne albo planuje się zastosowanie systemów indywidualnych lub innych rozwiązań zapewniających ten sam co systemy kanalizacji zbiorczej poziom ochrony środowiska.

8.5.1. Ilość ścieków powstających na terenie **nowo wyznaczonej** aglomeracji nieobjętych systemem kanalizacji zbiorczej, gdzie zastosowano systemy indywidualne albo planuje się zastosowanie systemów indywidualnych lub innych rozwiązań zapewniających taki sam poziom ochrony środowiska jak w przypadku systemów

kanalizacji zbiorczej wyniesie około 5 m<sup>3</sup>/d (1825 m<sup>3</sup>/rok), która pochodzi od gospodarstw domowych.

## **9. Informacje o strefach ochronnych ujęć wody, zawierające oznaczenie aktu prawnego oraz zakazy, nakazy i ograniczenia obowiązujące na tych terenach.**

### **9.1. Strefy ochronne ujęć wody podziemnej.**

Na terenie ustanawianej aglomeracji Chociwel nie znajdują się ujęcia wód podziemnych.

### **9.2. Akt prawa miejscowego lub decyzja ustanawiająca strefę**

Nie dotyczy.

### **9.3. Zakazy, nakazy i ograniczenia obowiązujące na terenie strefy ochrony ujęć wody**

Nie dotyczy.

## **10. Informacje o obszarach ochronnych zbiorników wód śródlądowych.**

Na terenie aglomeracji Chociwel nie występują obszary ochronne zbiorników wód śródlądowych.

## **11. Informacje o formach ochrony przyrody.**

Zgodnie z informacjami z centralnego rejestru form ochrony przyrody na terenie nowo wyznaczonego obszaru aglomeracji Chociwel **występują** następujące formy ochrony przyrody:

### **a. Ostoja Ińska PLB320008-**

Obszar specjalnej ochrony ptaków Natura 2000, dla którego obowiązuje rozporządzenie Ministra Środowiska z dnia 12.01.2011r. w sprawie obszarów specjalnej ochrony ptaków.

Dla obszaru Natura 2000 obowiązuje Zarządzenie Regionalnego Dyrektora Ochrony Środowiska

w Szczecinie z dnia 30.04.2014r. w sprawie ustanowienia planu zadań ochronnych dla obszaru Natura 2000 Ostoja Ińska PLB320008.

### **b. Otulina Ińskiego Parku Krajobrazowego**

Miasto Chociwel znajduje się w granicach otuliny Ińskiego Parku Krajobrazowego, dla którego obowiązuje Plan ochrony Ińskiego Parku Krajobrazowego ustanowiony

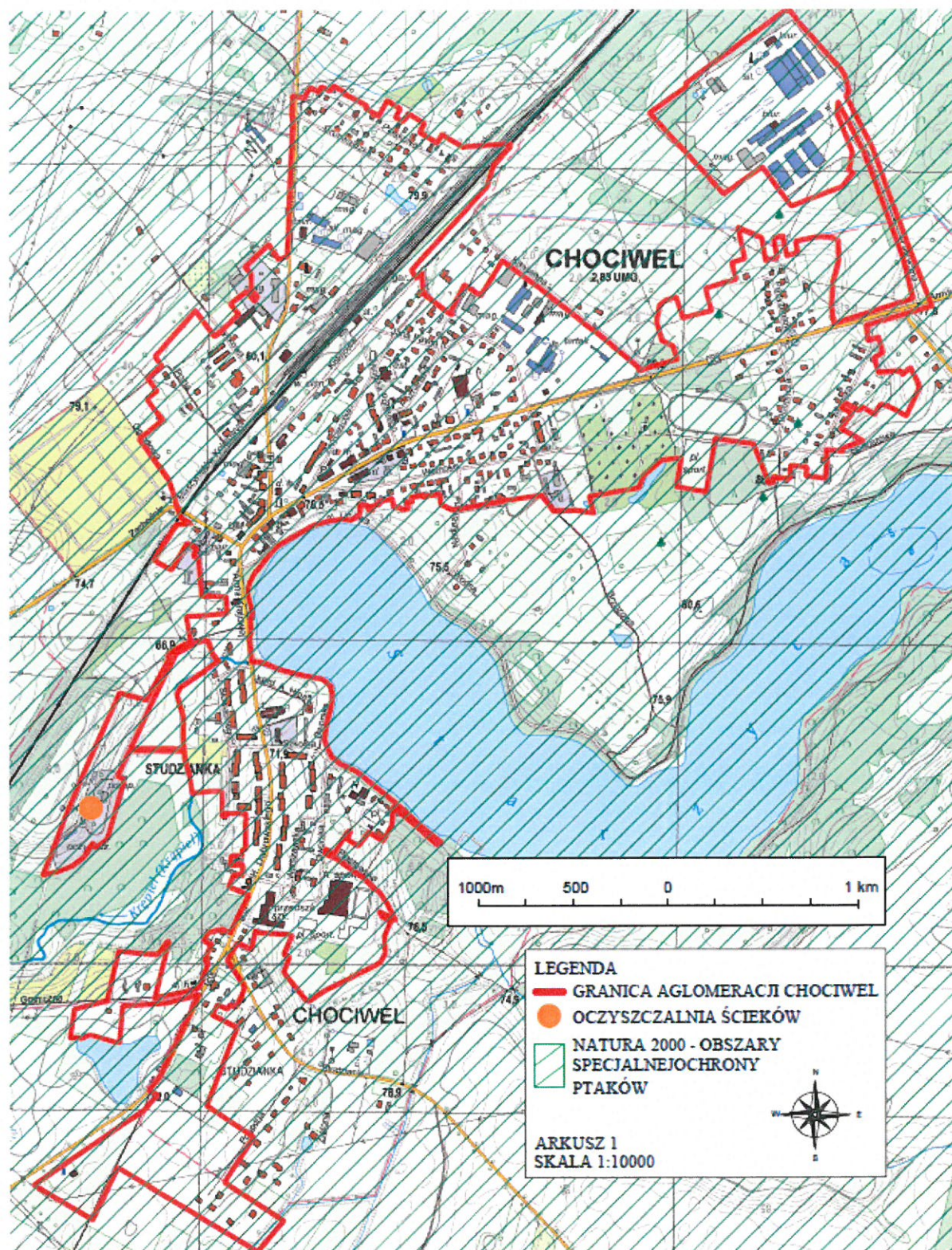


rozporządzeniem Nr 36/2005 Wojewody Zachodniopomorskiego z dnia 10.11. 2005 r.  
w sprawie Planu Ochrony Ińskiego Parku Krajobrazowego.

## Część graficzna

Mapy aglomeracji Chociwel, skala 1:10 000

Rys. Arkusz 1 z 1

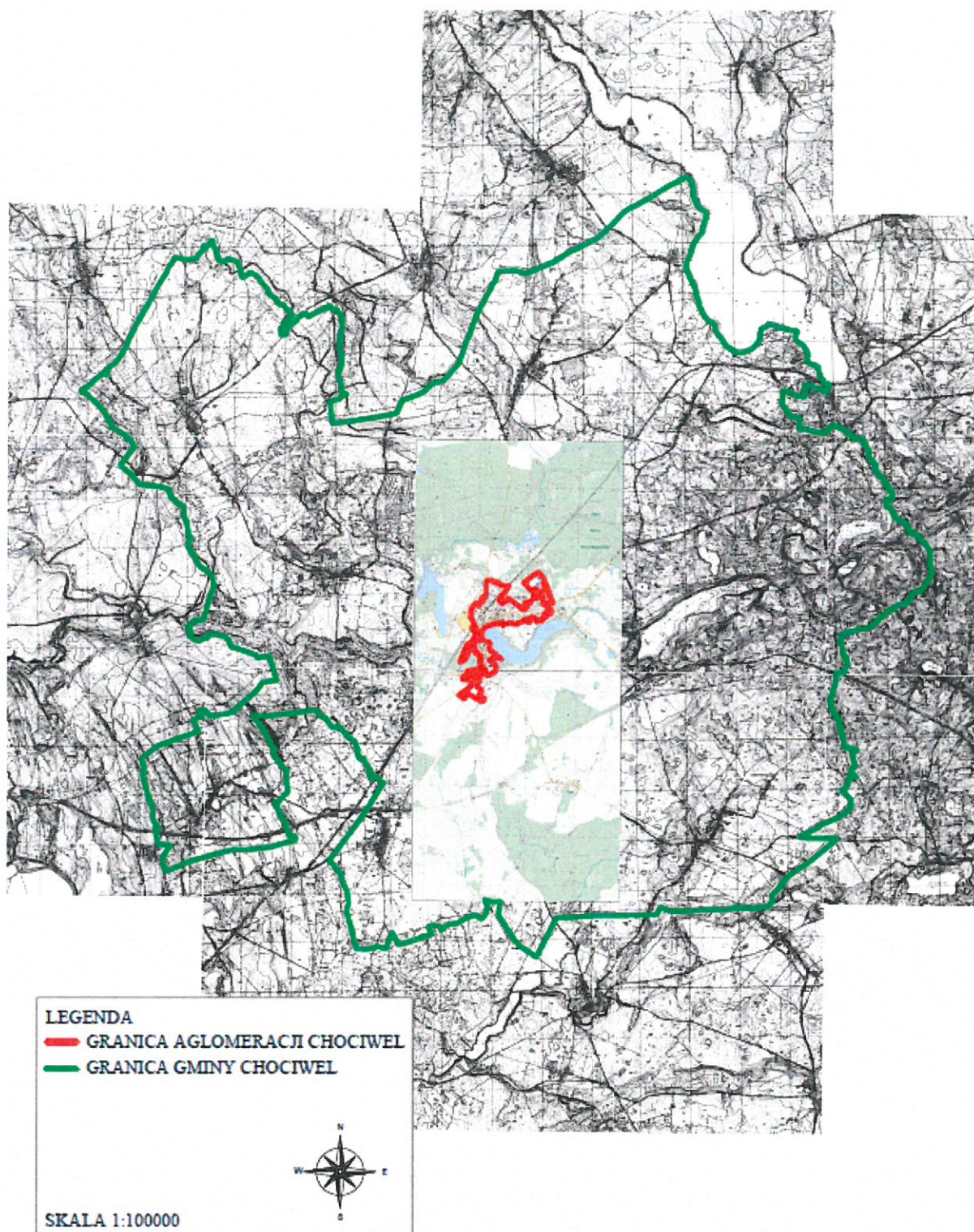




## Część graficzna

Obszar i granice Gminy i Aglomeracji Chociwel, skala 1:100 000

Rys. Arkusz 1 z 1





UZASADNIENIE  
DO  
UCHWAŁY NR XXV/150/2020  
RADY MIEJSKIEJ W CHOCIWLU

z dnia 22 grudnia 2020 r.

w sprawie wyznaczenia obszaru i granic aglomeracji Chociwel.

Zgodnie z obowiązującą uchwałą nr II/32/14 Sejmiku Województwa Zachodniopomorskiego z dnia 19 grudnia 2014 r. w sprawie wyznaczenia aglomeracji Chociwel oraz likwidacji aglomeracji Chociwel wyznaczonej rozporządzeniem Nr 14/2006 Wojewody Zachodniopomorskiego z dnia 2 lutego 2006, RLM aglomeracji wynosi 3381.

W wyniku przeprowadzonego przeglądu, biorąc pod uwagę obowiązujące wytyczne w sprawie wyznaczania granic aglomeracji, skorygowane zostały granice aglomeracji a **planowana łączna Równoważna Liczba Mieszkańców w skorygowanej aglomeracji wynosi 3 243 RLM**. Stopień skanalizowania aglomeracji liczony jako stosunek ilości osób korzystających z systemu kanalizacyjnego łącznie z RLM przemysłu do rzeczywistej równoważnej liczby mieszkańców aglomeracji wynosi:  $3\ 190 / 3\ 243 = 98,4\%$

RLM aglomeracji ustalone zostało w oparciu o:

1. liczbę mieszkańców zameldowanych na pobyt stały na terenie aglomeracji – 2 828,
2. liczbę mieszkańców zameldowanych na pobyt czasowy na terenie aglomeracji - 45,
3. liczbę osób czasowo przebywających na terenie aglomeracji - 95,
4. RLM wynikające z dobowego ładunku ścieków odprowadzanych przez zakłady przemysłowe na terenie aglomeracji - 275.

**Razem:  $2\ 828 + 45 + 95 + 275 = 3\ 243$  RLM**

W wyniku przeglądu aglomeracji ustalono:

- 1. RLM korzystających z istniejącej sieci kanalizacyjnej – 3 190,**

w tym:

- a. mieszkańców zameldowanych na pobyt stały – 2 779,
- b. mieszkańców zameldowanych na pobyt czasowy - 41,
- c. osób czasowo przebywających - 95,
- d. RLM wynikające z dobowego ładunku ścieków odprowadzanych przez zakłady przemysłowe - 275.

**Razem:  $2\ 779 + 41 + 95 + 275 = 3\ 190$**

- 2. RLM korzystających ze zbiorników bezodpływowych ścieków - 38**



w tym:

- a. liczba mieszkańców zameldowanych na pobyt stały lub czasowy - 34,  
w tym mających możliwość techniczną podłączenia do sieci kanalizacyjnej - 30
- b. liczba mieszkańców zameldowanych na pobyt czasowy - 4,  
w tym mających możliwość techniczną podłączenia do sieci kanalizacyjnej - 4
- c. liczba osób czasowo przebywających - 0,
- d. RLM wynikające z dobowego ładunku ścieków odprowadzanych przez zakłady przemysłowe - 0.

**Razem:  $34 + 4 + 0 + 0 = 38$**

**3. RLM korzystających z indywidualnych systemów oczyszczania ścieków - 15**

w tym:

- a. liczba mieszkańców zameldowanych na pobyt stały - 15,  
w tym mających możliwość techniczną podłączenia do sieci kanalizacyjnej - 12,
- b. liczba mieszkańców zameldowanych na pobyt czasowy - 0,
- c. liczba osób czasowo przebywających na - 0,
- d. RLM wynikające z dobowego ładunku ścieków odprowadzanych przez zakłady przemysłowe - 0.

**Razem:  $15 + 0 + 0 + 0 = 15$**

**4. liczbę nowych mieszkańców planowanych do przyłączenia do sieci kanalizacyjnej - 0,**

**5. RLM wynikające z dobowego ładunku ścieków odprowadzanych przez zakłady przemysłowe - 275.**

**6. nie jest planowane podłączenie nowych zakładów przemysłowych do sieci kanalizacyjnej.**

Na terenie aglomeracji długość istniejącej sieci kanalizacji sanitarnej wynosi ok. 11,8 km, w tym długość kanalizacji ogólnospławnej ok. 6 km.

Ścieki z terenu miejscowości Chociwel dopływają rurociągami grawitacyjnymi do dwóch przepompowni ścieków zlokalizowanych poza terenem oczyszczalni, z których są przetłaczane na oczyszczalnię ścieków zlokalizowanej na nieruchomości oznaczonej działkami o numerach geodezyjnych 396, obręb: Miasto Chociwel, gmina: Chociwel, powiat: Stargardzki, województwo: zachodniopomorskie.

Eksploatowana przez Wodociągi i Kanalizacja Sp. z o.o. w Chociwlu (WIK) oczyszczalnia ścieków obsługuje mieszkańców aglomeracji Chociwel oraz w zakresie oczyszczania ścieków

komunalnych zebranych istniejącym układem kanalizacji sanitarnej, jednakże pod względem technologicznym:

- nie zapewnia w sposób ciągły odpowiedniej jakości ścieków odprowadzanych z oczyszczalni w stopniu zgodnym z wymogami stawianymi przez prawo polskie (Rozporządzenie Ministra Środowiska z dnia 18 listopada 2014 r. w sprawie warunków, jakie należy spełnić przy wprowadzaniu ścieków do wód lub do ziemi oraz w sprawie substancji szczególnie szkodliwych dla środowiska wodnego - Dz.U. z 2014 r. poz. 1800) i dyrektywy unijne (Dyrektywa 91/271/EEC);
- nie zapewnia odpowiedniego, nowoczesnego stopnia stabilizacji i odwodnienia osadu nadmiernego.

Ponadto, oczyszczalnia ścieków w Chociwlu wykorzystuje **przestarzałą i energochłonną technologię** oczyszczania ścieków co generuje wysokie koszty eksploatacyjne całego zakładu.

Oczyszczania ścieków składają się z trzech niezależnych ciągów technologicznych.

- a) ciąg technologiczny WS-400 - wyłączony z eksploatacji; wybudowany w 1978 roku
- b) ciąg technologiczny WSt-400 - niesprawny technologicznie; wybudowany w 1989 roku
- c) ciąg technologiczny PS-600 - sprawny technologicznie; wybudowany w 1995 roku

Oczyszczone ścieki przepływają poprzez komorę pomiarową do odbiornika.

Oczyszczalnia ścieków w Chociwlu posiada ważną decyzję wodno-prawną wydaną przez Starostę Stargardzkiego - znak ZS.6341.32.3.2012.LG2 z dnia 6 sierpnia 2012 roku. Pozwolenie jest ważne do dnia 6 sierpnia 2022 roku.

Warunki odprowadzania ścieków:

- odbiornik ścieków oczyszczonych: ziemia - rów położony na działce o numerze geodezyjnym 393 położonej w obrębie miasta Chociwel
- ilość ścieków:
  - $Q_{d.śr.}$  720 m<sup>3</sup>/d
  - $Q_{d.max}$  1 250 m<sup>3</sup>/d
  - $Q_{h.max}$  104 m<sup>3</sup>/h
  - $Q_{rok max}$  547.500 m<sup>3</sup>/rok
- dopuszczalne parametry ścieków oczyszczonych:
  - BZT<sub>5</sub> 25,0 mgO<sub>2</sub>/dm<sup>3</sup>
  - ChZT 125,0 mgO<sub>2</sub>/dm<sup>3</sup>
  - zawiesina ogólna 35,0 mg/dm<sup>3</sup>
  - pH 6,5-8,5

Oczyszczalnia ścieków w Chociwlu wg dokumentacji projektowej w obecnej postaci posiadała następującą przepustowość:

WIELKOŚĆ	Jednostka	Wartość
<b>Wydażność RLM</b>	<b>RLM</b>	<b>8 100</b>
średnio dobowa $Q_{d\dot{s}r}$	$m^3/d$	1 400

Ilość ścieków powstających na terenie aglomeracji nieobjętych systemem kanalizacji zbiorczej, gdzie zastosowano systemy indywidualne albo planuje się zastosowanie systemów indywidualnych lub innych rozwiązań zapewniających taki sam poziom ochrony środowiska jak w przypadku systemów kanalizacji zbiorczej wyniesie około  $5 m^3/d$  ( $1825 m^3/rok$ ), która pochodzi od gospodarstw domowych.

Na terenie aglomeracji nie planuje się budowy nowej oczyszczalni ścieków. Planowana jest rozbudowa i modernizacja istniejącej oczyszczalni ścieków w m. Chociwlu.

Planowana rozbudowa i modernizacja oczyszczalni ścieków w Chociwlu ma zapewnić jakość oczyszczania ścieków zgodnie z obowiązującymi przepisami i pozwoleniem wodno-prawnym tj. zapewnić parametry ścieków oczyszczonych nie gorsze niż:

- BZT<sub>5</sub> 25,0 mgO<sub>2</sub>/dm<sup>3</sup>
- ChZT 125,0 mgO<sub>2</sub>/dm<sup>3</sup>
- zawiesina ogólna 35,0 mg/dm<sup>3</sup>
- pH 6,5-8,5

Parametry technologiczne przebiegu procesu biologicznego oczyszczania ścieków - przyjęto następujące wielkości dotyczące ilości i jakości ścieków surowych poddawanych oczyszczaniu:

- \* średniodobowa ilość dopływających ścieków  $Q_{d.\dot{s}r.} = 600 m^3/d$
- \* maksymalna ilość dopływających ścieków  $Q_{d.max.} = 1.500 m^3/d$
- \* średniodobowy ładunek doprowadzanych zanieczyszczeń BZT<sub>5</sub>

$$L_{BZT5\ max} = 250\ kgO_2/d$$

$$L_{BZT5\ max} = 4\ 166\ RLM$$

- \* maksymalny ładunek doprowadzanych zanieczyszczeń BZT<sub>5</sub>

$$L_{BZT5\ max} = 350\ kgO_2/d$$

$$L_{BZT5\ max} = 5\ 833\ RLM$$

Przy wyznaczaniu obszaru i granic aglomeracji Chociwel wykorzystano następujące dokumenty:

- obowiązujące miejscowe plany zagospodarowania przestrzennego gminy Chociwel dla terenu aglomeracji;
- Studium uwarunkowań i kierunków zagospodarowania przestrzennego gminy Chociwel

przyjęte Uchwałą Nr XI/113/00 Rady Miejskiej w Chociwlu z dnia 19 kwietnia 2000r.

- pozwolenie wodnoprawne udzielające WiK sp. z o.o. w Chociwlu pozwolenia wodnoprawnego na szczególne korzystanie z wód - wprowadzanie oczyszczonych ścieków komunalnych z mechaniczno-biologicznej oczyszczalni ścieków - decyzja Starosty Stargardzkiego - znak ZS.6341.32.3.2012.LG2 z dnia 6 sierpnia 2012 roku. Pozwolenie jest ważne do dnia 6 sierpnia 2022 roku.
- Materiały i informacje z Urzędu Gminy Chociwel oraz z WiK Sp. z o.o. w Chociwlu
- Sprawozdanie gminy Chociwel z realizacji KPOSK za 2019 r.
- Informacje z centralnego rejestru form ochrony przyrody

Na terenie ustanawianej aglomeracji Chociwel nie znajdują się ujęcia wód podziemnych.

Zgodnie z informacjami z centralnego rejestru form ochrony przyrody na terenie nowo wyznaczonego obszaru aglomeracji Chociwel występują następujące formy ochrony przyrody:

a. Ostoja Ińska PLB320008

Obszar specjalnej ochrony ptaków Natura 2000, dla którego obowiązuje rozporządzenie Ministra Środowiska z dnia 12.01.2011r. w sprawie obszarów specjalnej ochrony ptaków.

Dla obszaru Natura 2000 obowiązuje Zarządzenie Regionalnego Dyrektora Ochrony Środowiska w Szczecinie z dnia 30.04.2014r. w sprawie ustanowienia planu zadań ochronnych dla obszaru Natura 2000 Ostoja Ińska PLB320008.

b. Otulina Ińskiego Parku Krajobrazowego

Miasto Chociwel znajduje się w granicach otuliny Ińskiego Parku Krajobrazowego, dla którego obowiązuje Plan ochrony Ińskiego Parku Krajobrazowego ustanowiony rozporządzeniem Nr 36/2005 Wojewody Zachodniopomorskiego z dnia 10.11. 2005 r. w sprawie Planu Ochrony Ińskiego Parku Krajobrazowego.

Wszystkie wymienione w uchwale nazwy miejscowości są zgodne z wykazem urzędowych nazw miejscowości.

Obszar i przebieg granic przedmiotowej aglomeracji określono na mapie w skali 1:10 000, która stanowi załącznik do przedmiotowej uchwały. Zgodnie z rozporządzeniem Ministra Gospodarki Morskiej i Żeglugi Śródlądowej z dnia 27 lipca 2018 r. w sprawie sposobu wyznaczania obszarów i granic aglomeracji (Dz.U. z 2018 r. poz. 1586), granica aglomeracji przebiega wzdłuż zewnętrznych

działek ewidencyjnych - zabudowanych albo przeznaczonych pod zabudowę, skanalizowanych albo przewidzianych do skanalizowania.

Projekt uchwały wyznaczenia obszaru i granic aglomeracji Chociwel został uzgodniony przez:

- Dyrektora Zarządu Zlewni w Stargardzie Państwowego Gospodarstwa Wodnego Wody Polskie
- Regionalnego Dyrektora Ochrony Środowiska w Szczecinie

Uchwała nie narusza obowiązków gminy w zakresie odprowadzania i oczyszczania ścieków komunalnych wynikających z przepisów o samorządzie gminnym.

Rada Miejska w Chociwlu podejmuje niniejszą uchwałę po uzgodnieniu przez Burmistrza Chociwla z właściwymi organami administracji publicznej.

**BURMISTRZ CHOCIWLA**

  
**Stanisław Szymczak**