



## **PLAN ODNOWY MIEJSCOWOŚCI**



## **KAMIENNY MOST**

marzec 2009 r.

Niniejszy Plan Odnowy Miejscowości Kamienny Most został przygotowany przez Zespół Autorski firm konsultingowych Prozped Consulting i TABUS w składzie:

- 1. Kamil Rozpędek**
- 2. Łukasz Krasowski**
- 3. Piotr Rozpędek**
- 4. Natalia Karpowicz**

oraz

<b>Ewa Ludwińska</b>	– Burmistrz Chociwła
<b>Zbigniew Gruszczyński</b>	– Zastępca Burmistrza Chociwła
<b>Henryk Macioszek</b>	– Radny Rady Miejskiej w Chociwlu
<b>Bronisława Kindel</b>	– Sołtys sołectwa Kamienny Most

**Plan Odnowy Miejscowości Kamienny Most został sporządzony metodą ekspercko-partnerską, w ścisłym partnerskim współdziałaniu z Gminą Chociwel.**

**Prozped Consulting Piotr Rozpędek**

**TABUS Kamil Rozpędek**

pl. Kilińskiego 3, pokój 206

71-414 Szczecin

Tel./fax. +48 91 45 01 201 w.370

e-mail: [poczta@prozped.eu](mailto:poczta@prozped.eu), [info@tabus.pl](mailto:info@tabus.pl)

[www.prozped.eu](http://www.prozped.eu), [www.tabus.pl](http://www.tabus.pl)

## SPIS TREŚCI

1. WPROWADZENIE .....	4
2. CHARAKTERYSTYKA MIEJSCOWOŚCI, W KTÓREJ REALIZOWANA BĘDZIE OPERACJA.....	5
2.1.    PODSTAWOWE INFORMACJE NA TEMAT MIEJSCOWOŚCI .....	5
2.2.    HISTORIA I DZIEDZICTWO KULTUROWE.....	7
3. INWENTARYZACJA ZASOBÓW SŁUŻĄCYCH ODNOWIE MIEJSCOWOŚCI.....	12
3.1.    ŚRODOWISKO PRZYRODNICZE I ZASOBY NATURALNE.....	12
3.2.    GOSPODARKA .....	16
3.3.    ROLNICTWO .....	17
3.4.    TURYSTYKA .....	18
3.5.    STRUKTURA DEMOGRAFICZNA, RYNEK PRACY I BEZROBOCIE.....	21
3.6.    KOMUNIKACJA .....	29
3.7.    INFRASTRUKTURA SPOŁECZNA.....	30
3.8.    INFRASTRUKTURA TECHNICZNA .....	34
4. OCENA MOCNYCH I SŁABYCH STRON MIEJSCOWOŚCI, W KTÓREJ BĘDZIE REALIZOWANA OPERACJA .....	36
5. PLANOWANE KIERUNKI ROZWOJU.....	39
6. OPIS PLANOWANYCH ZADAŃ INWESTYCYJNYCH I PRZEDSIĘWZIĘĆ AKTYWIZUJĄCYCH SPOŁECZNOŚĆ LOKALNĄ.....	40
6.1.    WYKAZ OPERACJI.....	40
6.2.    REALIZACJA ZADAŃ WYTYPOWANYCH DO WSPÓŁFINANSOWANIA Z DZIAŁANIA OSI 3 „ODNOWA I ROZWÓJ WSI” .....	46
7. SYSTEM WDRAŻANIA PLANU ODNOWY MIEJSCOWOŚCI KAMIENNY MOST.....	48
8. SYSTEM MONITOROWANIA I OCENY PLANU ODNOWY MIEJSCOWOŚCI.....	48
8.1.    SYSTEM MONITOROWANIA PLANU ODNOWY MIEJSCOWOŚCI KAMIENNY MOST.....	49
8.2.    OCENA PLANU ODNOWY MIEJSCOWOŚCI.....	50
8.3.    PUBLIC RELATIONS PLANU ODNOWY MIEJSCOWOŚCI .....	50

## 1. WPROWADZENIE

Plan Odnowy Miejscowości Kamienny Most jest dokumentem określającym strategię działań wsi w sferze społeczno-gospodarczej na lata 2009-2016.

Bezpośrednim powodem stworzenia Planu Odnowy Miejscowości Kamienny Most jest chęć efektywnego pozyskiwania funduszy strukturalnych na rzecz wsi w nowym okresie programowania pomocy w Unii Europejskiej (w szczególności w ramach Programu Rozwoju Obszarów Wiejskich na lata 2007-2013).

Dodatkowym powodem powstania Planu Odnowy Miejscowości Kamienny Most jest fakt, iż już od dawna mieszkańcy wsi oraz władze lokalne widziały potrzebę perspektywicznego wyznaczenia kluczowych kierunków rozwoju sołectwa. Opracowanie dokumentu planistycznego, jakim jest Plan Odnowy Miejscowości to kolejny etap starań mieszkańców o ukierunkowanie rozwoju Kamiennego Mostu.

Przedkładany Plan Odnowy Miejscowości jest zgodny z dokumentami strategicznymi rozwoju kraju, regionu oraz Gminy Chociwel. Podstawą opracowania Planu są: Program Rozwoju Obszarów Wiejskich na lata 2007-2013, Strategia Rozwoju Miasta i Gminy Chociwel przyjęta uchwałą Rady Miejskiej w Chociwlu nr XVIII/190/05 w dniu 9 lutego 2005r., Plan Rozwoju Lokalnego Miasta i Gminy Chociwel na lata 2004-2006 przyjęty uchwałą Rady Miejskiej w Chociwlu nr XVII/178/2004 z dnia 30 grudnia 2004 r. oraz Studium uwarunkowań i kierunków zagospodarowania przestrzennego Gminy Chociwel przyjęte uchwałą Rady Miejskiej w Chociwlu nr XI/113/2000 w dniu 19 kwietnia 2000 r. wraz ze zmianami do studium uchwalonymi uchwałą Rady Miejskiej w Chociwlu nr XV/127/08 z dnia 25 czerwca 2008 r.

Niniejsze opracowanie zawiera charakterystykę miejscowości, jej rys historyczny, analizę zasobów służącą przedstawieniu stanu rzeczywistego, SWOT - czyli mocne i słabe strony miasta, planowane kierunki rozwoju, a także zakładane przedsięwzięcia wraz z szacunkowymi kosztami i harmonogramem planowanych działań. Projekty zawarte w niniejszym Planie nie mają charakteru komercyjnego. W Planie został także przedstawiony szczegółowy system wdrażania, system monitorowania i oceny realizacji Planu, a także system komunikacji społecznej.

Plan Odnowy Miejscowości Kamienny Most jest planem otwartym, który w zależności od potrzeb i uwarunkowań finansowych będzie mógł być aktualizowany. Takie sformułowanie pozwala na pewną swobodę, jeśli chodzi o możliwość dopisywania nowych działań, a także zmienianie kolejności ich realizacji w latach 2009-2016 w zależności od uruchomienia i dostępu do funduszy UE.

Plan Odnowy Miejscowości Kamienny Most poprzez realizację wskazanych w nim przedsięwzięć przyczyni się do podniesienia standardu życia jego mieszkańców oraz zwiększenia atrakcyjności całej miejscowości.

## 2. CHARAKTERYSTYKA MIEJSCOWOŚCI, W KTÓREJ REALIZOWANA BĘDZIE OPERACJA

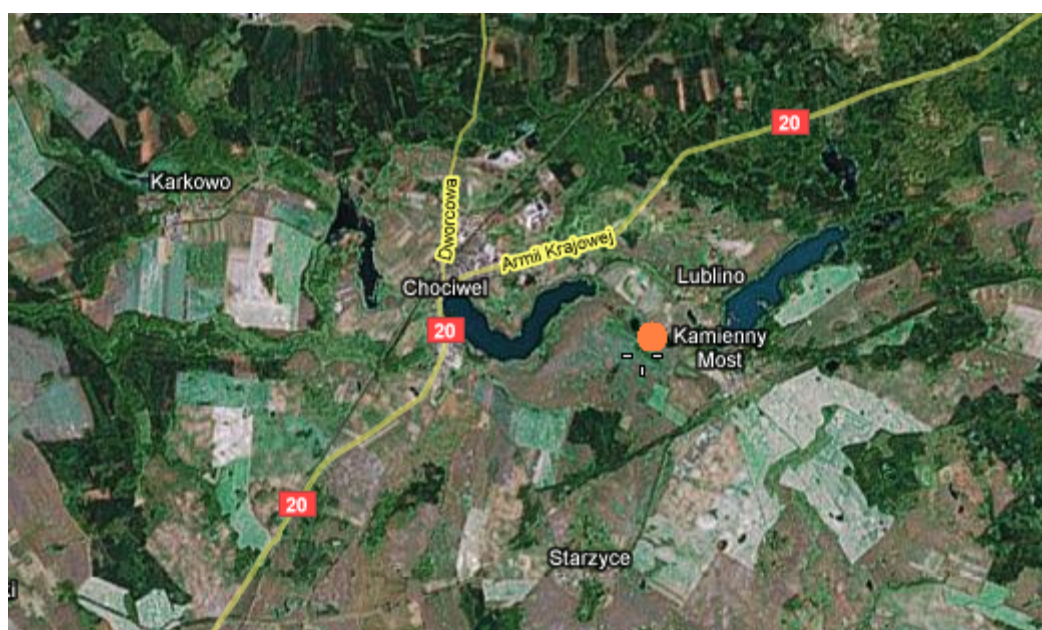
### 2.1. PODSTAWOWE INFORMACJE NA TEMAT MIEJSCOWOŚCI



*Sołectwo Kamienny Most na tle kraju*

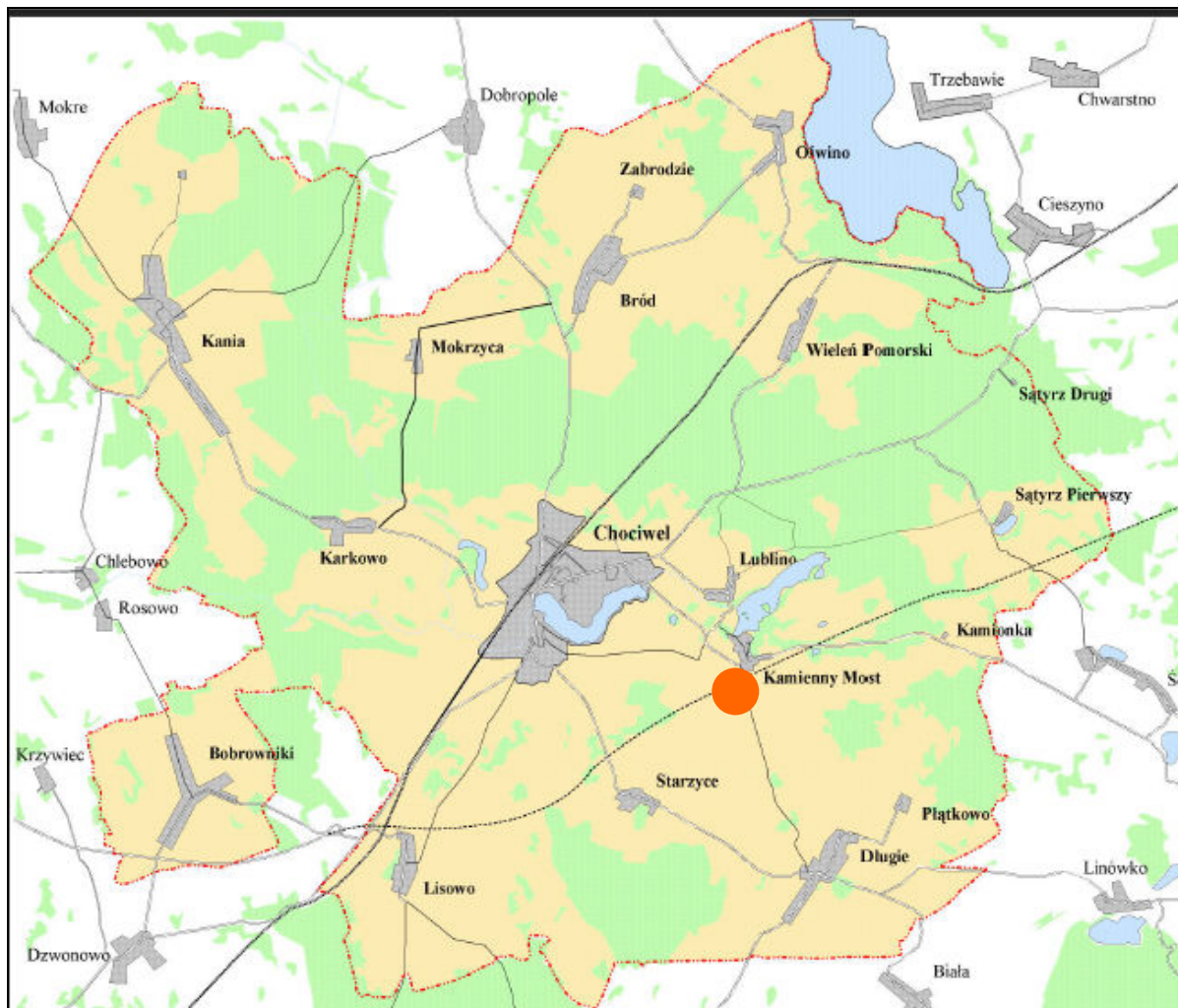
Miejscowość Kamienny Most położona jest w Województwie Zachodniopomorskim, w północno – wschodniej części Powiatu Stargardzkiego, we wschodniej części Gminy Chociwel. Gmina Chociwel od południowego zachodu graniczy z Gminą Stara Dąbrowa oraz Gminą Marianowo, od południa z Gminą Dobrzany, od wschodu z Gminą Ińsko i Gminą Węgorzyno, natomiast od północy sąsiaduje z Gminą Dobra.

Kamienny Most usytuowany jest w odległości około 55 km od Szczecina, około 26 km do Stargardu Szczecińskiego, ok. 11 km od Ińska oraz ok. 15 km od Węgorzyna. Miejscowość jest położona ok. 3 km na wschód od Chociwla, przy drodze powiatowej nr 1754Z relacji Kołat – Kamienny Most – Ińsko oraz przy drodze powiatowej nr 1772Z relacji Kamienny Most - Starzyce.



*Miejscowość Kamienny Most na tle mapy satelitarnej*

Miejscowość Kamienny Most od północy sąsiaduje z miejscowością Lublino (ok. 1 km), od południa z miejscowościami Starzyce (ok. 3 km) i Długie (ok. 3,5 km), natomiast ok. 3 km na północny - zachód od Kamiennego Mostu położony jest ośrodek administracyjno – usługowy gminy – miasto Chociwel.



*Kamienny Most na tle mapy gminy (www.chociwel.pl)*

Gmina Chociwel położona jest na skraju Wyżyny Ińskiej, natomiast sama wieś leży w sąsiedztwie Otuliny Ińskiego Parku Krajobrazowego. Kamienny Most położony jest w odległości ok. 3 km na południowy - wschód od Chociwla, na terenie pagórkowatym, w okolicy lasów i nad brzegiem jeziora Kamienny Most o powierzchni 58 ha.

Kamienny Most zajmuje obszar o powierzchni 1282,15 ha i zamieszkiwany jest przez 236 osób (dane: UMiG w Chociwlu).

## 2.2. HISTORIA I DZIEDZICTWO KULTUROWE

### 2.2.1 Historia miejscowości

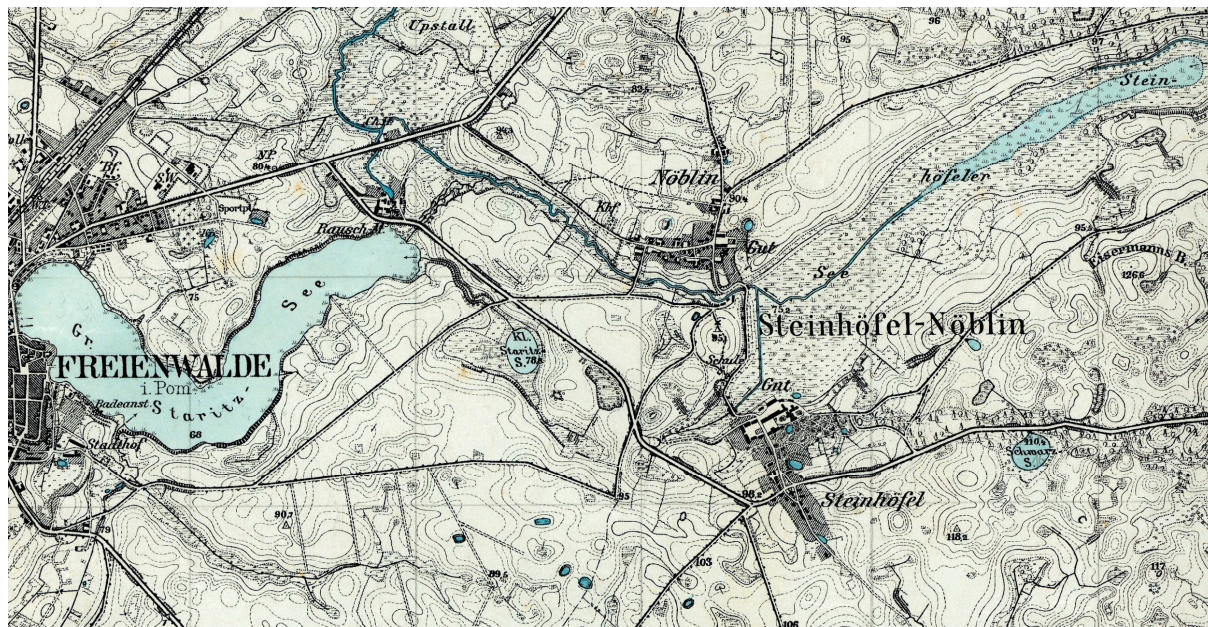


Kamienny Most (oznaczony jako: Stenhovel) wg mapy Lubinusa z 1618 r.

**Kamienny Most**, dawniej **Steinhöfel** - miejscowość powstała w miejscu dawnej słowiańskiej osady na Pojezierzu Ińskim. Wieś wraz z folwarkiem i sąsiednim majątkiem Lublino była lennem rodziny von Wedel. W 1756 r. właścicielem majątku był **Julius Heinrich Ernst von Wedel**, który miał wówczas 16 lat i przebywał w szkole w Szczecinie. W 1767 r. sprzedał swe włości dalszym członkom rodziny; nie jest jednak pewne, czy wśród tych majątków był Kamienny Most. W początkach XIX w. właścicielką majątku była wdowa **von Lubrecht**, od której prawa do majątku nabył w 1803 r. podporucznik **Carl Ernst Christian von Waldow**. Kolejne lata przyniosły nieustanne zmiany właścicieli tutejszych ziem, o których źródła historyczne milczą.

W 1892 r. właścicielem Kamiennego Mostu był **Hans Caspar Bastian Wolf**, którego majątek liczył 916 ha ziemi, w tym 584 ha gruntów ornych, 99 ha łąk, 78 ha pastwisk, 91 ha lasów, 64 ha wód. Hodowano tu m.in. 1400 owiec. W następnych latach Wolf powiększył obszar swych włości o Sątysz i Lublino, sam zaś mieszkał wówczas w Poczdamie, a majątkiem zarządzał dzierżawca **Wegener**.

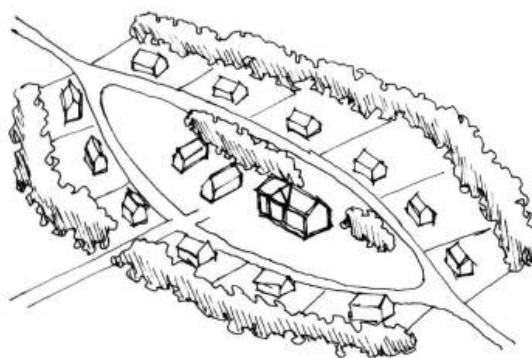
W następnych latach majątek należący do Kamiennego Mostu powiększał się – w 1905 r. liczył 998 ha, w tym 656 ha gruntów ornych. W 1920 r. pojawił się nowy właściciel – **Max von Keckebrush**. W 1939 r. majątek wsi liczył już 1.331 ha ziemi, w tym 570 ha gruntów ornych i 525 ha lasów.



*Kamienny Most (niem. Steinhöfel ) wg niemieckiej mapy z 1929 r.*

Po II wojnie światowej Kamienny Most został upaństwowiony, a grunty orne weszły w skład państwowego gospodarstwa rolnego, a od lat 70 –tych do własności kombinatu PGR w Chociwlu.

### 2.2.2. Układ przestrzenny i zabudowa



*Schematyczne rozplanowanie wsi o charakterze „owalnicy”*

Jest to mała wieś, reprezentująca pod względem założenia, typ **owalnicy**. We wsi znajduje się majątek **zespołu pofolwarcznego** zlokalizowanego po obu stronach drogi Chociwel – Ińsko, położonego na południowym zboczu rynny jeziora Kamienny Most. Zespół składa się z części rezydencjalnej, podwórza gospodarczego i kolonii mieszkalnej. **Cześć rezydencjalna** tworzy rozległy **park** zajmujący południowo – wschodnią część założenia. Na wschód od parku, w lesie przy drodze do



Ińska znajduje się **pomnik** poświęcony poległym w I wojnie światowej. **Część gospodarcza** położona jest na zachód od części rezydencjalnej i zachowała się prawie cała, z wyjątkiem tartaka, którego fundamenty są jeszcze czytelne nad brzegiem jeziora na północ od zachowanej zabudowy. **Kolonia mieszkalna** zajmuje południową i południowo-zachodnią część założenia i ma kompozycje geometrycznie rozproszoną, jej dominantę architektoniczną stanowił niegdyś **kościół** – obecnie nie istnieje.

### 2.2.3 Obiekty dziedzictwa kulturowego

Obiekty historyczne i dziedzictwa kulturowego pełnią wysoką funkcję społeczno – kulturową oraz są dowodem na unikatowość historii i tożsamości kulturowej danej miejscowości.

Do obiektów oraz obszarów o wyraźnych walorach zabytkowych i artystycznych, które zachowały się do dziś w miejscowości Kamienny Most, zaliczyć można:

#### A) Obiekty kultury sakralnej:

##### **Nekropolie:**

- **cmentarz ewangelicki** – pochodzący z 1 poł. XIX w., obecnie nieczynny; zlokalizowany w lesie na północno -wschodnim krańcu wsi, po lewej stronie drogi w kierunku Ińska; o pow. całkowitej 0,25 ha, najstarszy czytelny nagrobek pochodzi z 1834 r., zachowane 2 obeliski z wykazem poległych w latach 1914-1918 z okolic wsi;
- **cmentarz ewangelicki** – datowany na I poł. XVIII w., o pow. całkowitej 0,14 ha, zlokalizowany we wsi po prawej stronie drogi do Ińska, przy ruinach fundamentów kościoła, położony na łagodnym wyniesieniu ze skłonem zachodnim;

#### B) Zabudowa gospodarcza - zespół folwarczny:

**Stodoła** – datowana na przełom XIX/XX w., murowana;

**Obora** – powstała w 1924 r., murowana z cegły ceramicznej; połączona ze stacją tworzy ścianę NW podwórza gospodarczego, dach dwuspadowy o konstrukcji drewnianej płatwiowo – kleszczowej, zbudowana na planie prostokąta z paszarnią i magazynem na szczycie zachodnim;

**Dwojak** – datowany na lata 1920-1930, murowany z cegły ceramicznej; położony w kolonii mieszkalnej, dach o konstrukcji drewnianej, zbudowany na planie prostokąta, dwutraktowy;

**Rządówka** – budynek mieszkalny datowany na koniec XIX w., o konstrukcji ryglowej, murowany; elewacja frontowa zwrócona do jeziora, obiekt zbudowany na planie litery T, dwutraktowy, dwukondygnacyjny z nieużytkowanym poddaszem;

### C) Zespół pałacowo - parkowy:

Zespół podworski położony jest na północ od wsi; składa się z pałacu, zabudowań gospodarczych zgrupowanych przy dziedzińcu ciągnącym się na osi założenia w kierunku południowo - zachodnim oraz z parku krajobrazowego o powierzchni 7 ha. Zachowane elementy to:

**Pałac** – datowany w swej najstarszej części na poł. XVII w., dalej kolejno na I poł. XIX w., ok. 1910 r.; murowany z cegły, przebudowywany, obecnie znajduje się w nim Zasadnicza Szkoła Mechanizacji Rolnictwa;

**Budynek gospodarczy** – datowany na pocz. XX w., położony na wschód od pałacu, murowany z cegły ceramicznej, dach czterospadowy;

**Park dworski** – park w stylu angielskim z początku XIX w., o powierzchni 7 ha, położony jest na zboczu zbiegającym od jeziora; utrzymany w dobrym stanie, obecność atrakcyjnych gatunkowo drzew rodzimych i obcych sprawia, że park jest jednym z najcenniejszych parków wiejskich na Pomorzu Zachodnim. W drzewostanie dominują: dąb szypułkowy, buk zwyczajny, klon jawor, klon pospolity i jesion wyniosły. Wśród drzew rodzimy wyróżniają się pod względem osiągniętych rozmiarów: 3 buki zwyczajne, 9 dębów szypułkowych, 3 klony jawory, grab zwyczajny.

Do najcenniejszych okazów egzotycznych znajdujących się w parku można zaliczyć następujące okazy: żywotnik olbrzymi, jodła kalifornijska, jodła kaukaska, orzesznik gorzki, duża kępa skrzydłorzecha kaukaskiego, jedlice Douglasa, buk zwyczajny w odmianie purpurowej i dąb czerwony. Ponadto występuje 6 cisów pospolitych, grupa modrzewia europejskiego, świerk kłujący w odmianie srebrzystej oraz 2 cyprysiki groszkowe. Park został wpisany do rejestru zabytków.

### D) Propozycje ochrony konserwatorskiej:

#### **Strefa ścisłej ochrony „A”:**

- zespół pałacowo – parkowy, obiekty wpisane do rejestru zabytków;

#### **Strefa ochrony krajobrazu „K”:**

- teren dawnego cmentarza przykościelnego w centrum wsi;
- teren cmentarza z pocz. XX w. położonego w lesie, po północnej stronie szosy;

### E) Strefy ochrony archeologicznej:

- **W. III** – ograniczonej ochrony – **13** obiektów;

Poniższa tabela prezentuje wszystkie obiekty i obszary w miejscowości Kamienny Most, które zostały wpisane do rejestru zabytków lub są objęte ewidencją konserwatorską oraz zostały zaproponowane do wpisania do rejestru zabytków.

**Tabela 1. Obszary i obiekty zabytkowe miejscowości Kamienny Most**

Obiekt	Datowanie
<b>Wpisane do rejestru zabytków</b>	
Pałac murowany nr rejestru 1046 z dnia 31.10.1984 r.	1 poł. XVII w., 1 poł. XIX w., 1910 r.
Park krajobrazowy nr rejestru 850 z dnia 26.01.1979 r.	Pocz. XIX w.
Cmentarz ewangelicki nr rejestru A-282 z dnia 20.11.2006 r.	1 poł. XIX w.
<b>Obiekty w ewidencji konserwatorskiej</b>	
<b>Obiekty w zespole pałacowym</b>	
Budynek gospodarczy	Pocz. XX w.
<b>Obiekty w zespole folwarcznym</b>	
Obora	1924 r.
Dwojak nr 5	Pocz. XX w.
Rządcówka	XIX/XX w.

*Opracowanie własne: na podstawie Studium uwarunkowań i kierunków zagospodarowania...*

Zestawienie wartości kulturowych Kamienny Most prezentuje dodatkowa tabela, która znajduje się poniżej. Poszczególne symbole w niej zawarte oznaczają:

- |                                 |   |
|---------------------------------|---|
| <b>A</b> - Kościół              | <b>F</b> - Parki                                |
| <b>B</b> - Pałac, Dwór          | <b>G</b> - Cmentarze                            |
| <b>C</b> - Zabudowa Komunalna   | <b>H</b> - Stanowiska Archeologiczne            |
| <b>D</b> - Zabudowa Przemysłowa | <b>I</b> - Układ przestrzenny                   |
| <b>E</b> - Zabudowa Gospodarcza | <b>J</b> - Budownictwo Ludowe                   |
|                                 | <b>R</b> - Obiekty wpisane do rejestru zabytków |

**Tabela 2 Zestawienie wartości kulturowych miejscowości Kamienny Most**

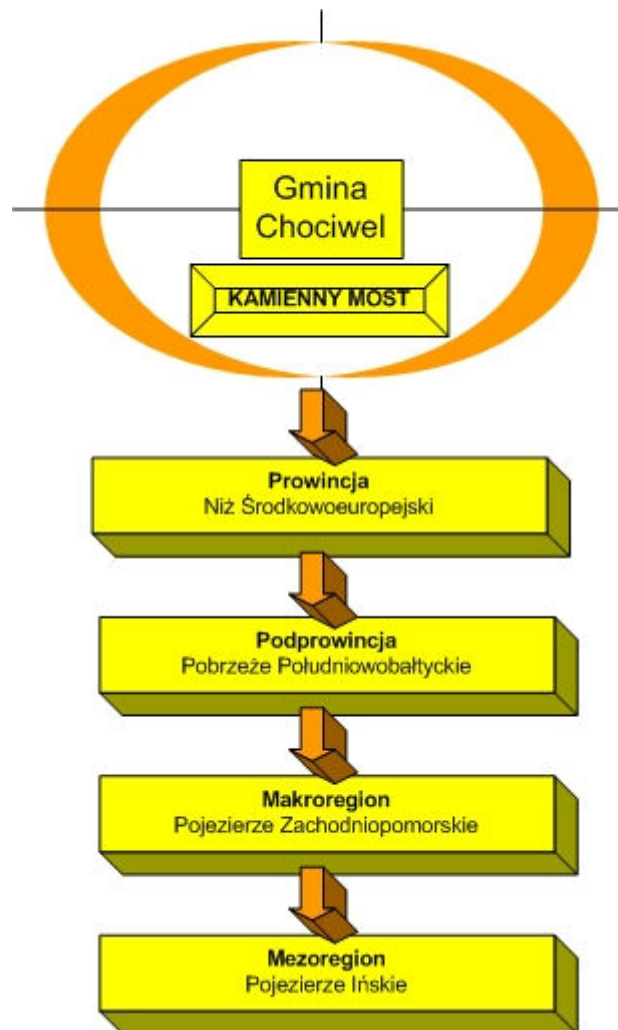
Miejscowość	A	B	C	D	E	F	G	H	I	J	R
Kamienny Most	-	+	+	-	+	+	+	+	-	+	+
(3)											

*Opracowanie własne: na podstawie Studium uwarunkowań i kierunków zagospodarowania...*

### 3. INWENTARYZACJA ZASOBÓW SŁUŻĄCYCH ODNOWIE MIEJSCOWOŚCI

#### 3.1. ŚRODOWISKO PRZYRODNICZE I ZASOBY NATURALNE

Według podziału fizyczno-geograficznego Polski J. Kondrackiego (2000) **Kamienny Most**, podobnie jak cała Gmina, położone jest w obrębie jednostek, który prezentuje poniższy diagram:



#### Geologia i geomorfologia

Fundamentem geologicznym gminy jest wschodni skraj Niecki Szczecińskiej. Na powierzchni zalegają utwory jednego tylko okresu geologicznego – czwartorzędu (w granicach 60-100m). Podłoże czwartorzędowe na obszarze Gminy stanowią piaski i ropy mioceniowe oraz ropy i mułowce oligoceniowe. Utwory czwartorzędowe na powierzchni wykazują skomplikowaną budowę geologiczną pod względem strukturalnym i litologicznym. Utwory trzeciorzędowe zalegają na głębokości około 30 m w okolicach jeziora Woświn, 100-40 m p.p.m. na łuku Biała-Sątyrz-Węgorzynko.

Na ukształtowanie współczesnej rzeźby największy wpływ miał stadiał pomorski bałtyckiego zlodowacenia. Różnorodność procesów morfogenetycznych spowodowała, że rzeźba gminy jest urozmaicona. Została ona w obecnej postaci ukształtowana w plejstocenie i wyraźnie nawiązuje do morfologii podłoża czwartorzędu. O młodym, polodowcowym pochodzeniu rzeźby terenu świadczy dynamika form i świeżość form – znaczne wysokości bezwzględne i względne oraz duże spadki terenu.

Na terenie gminy Chociwel można wyróżnić dwie zasadnicze jednostki morfologiczne:

- pasmo wzniesień moren czołowych i pagórów kemowych w południowo-wschodniej części gminy, w granicach Ińskiego Parku Krajobrazowego w rejonie wsi Sątysz, oraz
- wysoczyzna moreny dennej, dominująca w północno-zachodniej i środkowej części gminy, charakteryzująca się występowaniem obszarów falistych i płaskich.

#### Obszary zasobowe

Na terenie gminy Chociwel występują złoża kruszyw eksploatowane w obrębie Bród (na południe od wsi), we wsi Mokrzyca (na zachód od wsi).

Wyróżnione są ponadto obszary perspektywicznego występowania złóż: w pobliżu Mokrzycy, w rejonie wsi Bród, na północ od Chociwla, w rejonie wsi Kania, w rejonie wsi Karkowo. W dolinach rzecznych i zagłębieniach wytopiskowych występują złoża torfów. W rynnach jeziora **Kamienny Most** występują gytie ilaste i wapienne.

#### Lasy i tereny zieleni

Lasy zajmują ogółem ok. 33,5% powierzchni gminy Chociwel. Powierzchnia ta jest mniejsza o ponad 20% w stosunku do powierzchni użytków rolnych, a przy tym o około 6% więcej niż średnia krajowa. Można zatem stwierdzić, że gmina Chociwel jest gminą o dużym stopniu lesistości (średnia wojewódzka 27,5%).

Rozmieszczenie kompleksów leśnych w granicach gminy jest nierównomierne. Bardziej zalesiona jest północna i północno-wschodnia jej część oraz południowe jej krańce. Również w dość dużym stopniu zalesiona jest zachodnia i północno-zachodnia część gminy. Środkowa część jest prawie pozbawiona lasów, a część wschodnia zalesiona w niewielkim stopniu.

#### Jeziora

Na terenie gminy, pomimo że obszar jest zlokalizowany na obrzeżach Pojezierza Ińskiego, położone są tylko cztery jeziora:

- Starzyc,
- **Kamienny Most,**
- Sadlino,
- Karkowo

### Flora i fauna

Na terenie gminy Chociwel stwierdzono występowanie 593 gatunków roślin, w tym 27 gatunków podlega ochronie prawnej, a 17 objętych jest ochroną ścisłą. Stwierdzono występowanie 45 roślin zagrożonych wymarciem, a 40 gatunków rzadko spotykanych zaproponowano do włączenia do zachodniopomorskiej czerwonej księgi roślin. Wszystkie wartościowe botanicznie obszary zaproponowano do ochrony prawnej.

Na terenie gminy bytują co najmniej 2 gatunki bezkręgowców i 7 kręgowców z Europejskiej Czerwonej Listy Zwierząt oraz 11 bezkręgowców i 13 kręgowców z Polskiej Czerwonej Księgi Zwierząt. **Świadczy to o bardzo wysokich walorach biocenotycznych obszaru.** Ogółem stwierdzono następujące ilości gatunków kręgowców:

- ryby - 20 gatunków,
- płazy 10 gatunków,
- gady - 5 gatunków,
- ptaki - 150 gatunków,
- ssaki - 35 gatunków.

Najcenniejsze obszary faunistyczne na terenie Gminy Chociwel:

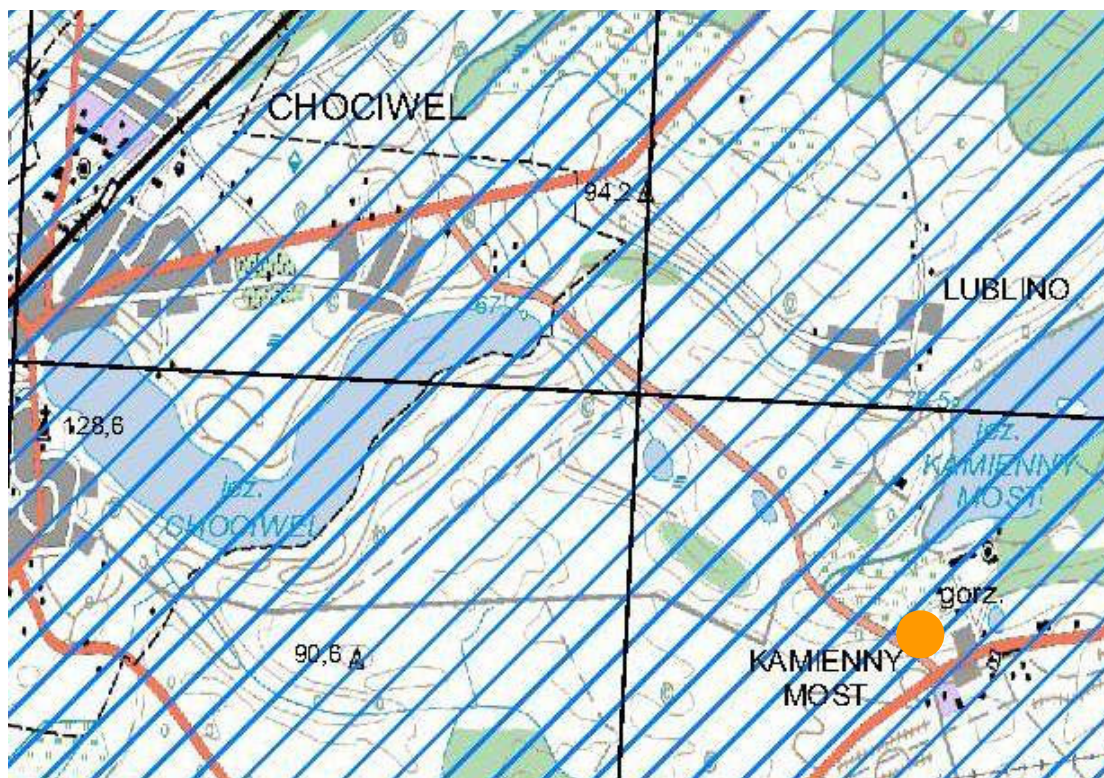
- brzegi jeziora Woświn,
- łąki i nieużytki koło Wielenia,
- łąki i pola koło Kani,
- łąki i nieużytki koło Brodu.

### Obszary chronione

Niemal cała część obszaru Gminy Chociwel posiada duże walory przyrodnicze oraz reprezentatywne dla kontynentu ekosystemy, wpisując się tym samym w

- obszary węzłowe sieci ECONET o randze międzynarodowej, oraz
- Europejską Sieć Ekologiczną Natura 2000.

**Miejscowość Kamienny Most, usytuowana we wschodniej części Gminy, znajduje się bezpośrednio na obszarze chronionym w ramach programu Natura 2000 – „Ostoja Ińska” PLB320008**



Mapa: Kamienny Most na tle Obszaru Specjalnej Ochrony w ramach programu Natura 2000

Ponadto, na terenie Gminy Chociwel wyróżnić można szereg chronionych obiektów przestrzennych powołanych na podstawie ustawy o ochronie przyrody. Wytyczono je zgodnie z założeniami Konwencji o różnorodności biologicznej. Do obszarów chronionych należą:

*Iński Park Krajobrazowy wraz z otuliną.*

Powstał 4 listopada 1981 w centralnej części Pojezierza Ińskiego na terenie gmin:

**Chociwel**, Ińsko, Dobrzany i Węgorzyno w celu zachowania szczególnych walorów krajobrazu polodowcowego i walorów przyrodniczych. Obecnie zajmuje obszar 17 760 ha, natomiast otulina obejmuje obszar 35 280 ha. W zasięgu Parku i jego otuliny znajdują się wschodnia część gminy Chociwel. Tereny te wchodzi w skład koncepcji sieci



obszarów chronionych ECONET, czyli obszaru węzłowego o randze międzynarodowej obejmującego pojezierze Ińskie, Drawskie i Równinę Drawską. W skali lokalnej można wyróżnić kilka mniejszych obszarów węzłowych;

- dolina Uklei (na południe od Cieszyna)
- torfowiska, lasy bukowe w Leśnictwie Lublino na północ i północny-zachód od Sątyrza
- **jeziro Kamienny Most i otaczające je lasy**
- kompleks torfowisk śródlęsnych, olsów i łąk na północ od Karkowa i w dolinie Okry
- dolina Krapieli na południe od Karkowa i południowy-zachód od Chociwla.

### *Zespoły przyrodniczo – krajobrazowe*

Zespoły przyrodniczo – krajobrazowe (ZPK) wyznacza się w celu ochrony wyjątkowo cennych fragmentów krajobrazu naturalnego i kulturowego, dla zachowania jego wartości estetycznych. Na terenie Gminy Chociwel proponowane jest utworzenie łącznie 9 obiektów o statusie ZPK, w tym 1 z nich położony jest w pobliżu Kamiennego Mostu:

- **ZPKI – VII „Kamienny Most”** – położony w centralnej części gminy o powierzchni ok. 446 ha, obejmuje **jeziro Kamienny Most** terenami na wschód i południe od jeziora; atrakcyjny przyrodniczo ze względu na stanowiska chronionych roślin, ostoje wielu gatunków zwierząt;

### *Użytki ekologiczne*

Zgodnie z art. 30 ustawy o ochronie przyrody użytkami ekologicznymi są zasługujące na ochronę pozostałości ekosystemów mających znaczenia dla zachowania unikatowych zasobów genowych i typów środowisk. W gminie Chociwel proponowane jest utworzenie łącznie 14 użytków ekologicznych – żaden z nich nie został zlokalizowany w sąsiedztwie **Kamiennego Mostu**.

### *Pomniki przyrody*

Pomniki przyrody są to głównie pojedyncze twory przyrody żywej i nieożywionej lub ich skupienia o szczególnej wartości naukowej, kulturowej, krajobrazowej lub historyczno – pamiątkowej, a zwłaszcza okazałych rozmiarów drzewa i krzewy, źródła, głazy narzutowe. Uznanie za pomnik przyrody następuje w drodze rozporządzenia wojewody lub uchwały rady gminy. Pomniki przyrody są ważnym elementem składowym krajobrazu, podnoszą jego piękno, zwiększają jego różnorodność, często związane są z lokalną legendą lub wybitną postacią historyczną. Zachowanie ich dla przyszłych pokoleń jest wyrazem naszej kultury.

Na terenie Gminy Chociwel istnieje **27 obiektów** uznanych za pomniki przyrody, z czego w miejscowości **Kamienny Most** nie znajduje się żaden obiekt o statusie pomnika przyrody.

## **3.2. GOSPODARKA**

### Przedsiębiorstwa

Na terenie Gminy Chociwel działalność gospodarczą na podstawie wpisu do ewidencji działalności gospodarczej prowadzi 313 podmiotów gospodarczych (dane: UMIG w Chociwlu).

Liczbę podmiotów działających w poszczególnych branżach w Gminie Chociwel oraz w miejscowości Kamienny Most przedstawia poniższa tabela:



BRANŻE	LICZBA PODMIOTÓW W GMINIE	KAMIENNY MOST
Handel i gastronomia	74	2
Transport	21	2
Budownictwo	70	-
Usługi drzewne	8	-
Usługi leśne	10	-
Usługi inne	34	-
Nauka	-	-
Ochrona zdrowia	8	-
Inne rodzaje działalności wg PKD	88	2
<b>RAZEM</b>	<b>313</b>	<b>6</b>

Zródło: UMiG w Chociwlu

Na obszarze sołectwa **Kamienny Most** według aktualnych danych funkcjonuje **6** podmiotów gospodarczych, działających w branży handlowo-gastronomicznej, transportowej oraz w innych klasyfikacjach PKD.

### **3.3. ROLNICTWO**

Funkcja rolnicza Gminy Chociwel jest i jeszcze przez jakiś czas pozostanie funkcją dominującą, mimo przeciętnych warunków dla jej rozwoju. W odniesieniu do warunków glebowych, w gminie przeważają gleby średnie - 66,4% i słabe - 25%. Jednocześnie, cechują się one przestrzennym zróżnicowaniem i tworzą mozaiki dobrych, średnich i złych. Dominują grunty kompleksu żytniego dobrego i słabego. Dogodne rejony upraw to Bród-Zabrodzie oraz okolice Karkowa; gorsze warunki posiadają rejony wsi Kania, Bobrowniki, Lisowo. Dobre użytki rolne w rejonie Oświna i średnie w Długiem ograniczone są warunkami ochronnymi (IPK z otuliną).

Gmina Chociwel jest regionem o charakterze rolniczym, o czym świadczy średni udziału użytków rolnych w powierzchni gminy, który wynosi 55% (aktualne dane: UMiG w Chociwlu). Lasy i zadrzewienia zajmują ok. 33% powierzchni, a pozostałe grunty i nieużytki ponad 10%. Według bazy danych regionalnych Głównego Urzędu Statystycznego za rok 2007 lesistość w Gminie Chociwel wynosi 33,10%.

Strukturę użytkowania gruntów w Gminie Chociwel według danych za rok 2008 przedstawia poniższa tabela:

Rodzaj użytkowania gruntu	Powierzchnia w (ha)	% ogólnej powierzchni
Użytki rolne:	8861	55
Grunty orne	7095	44
Łąki i pastwiska	1721	10,7
Sady	45	0,3
Lasy	5324	33,2
Wody	230	1,4
Nieuzytki	607	3,8
Inne	1054	6,6
<b>Razem</b>	<b>16076</b>	<b>100</b>

Źródło: UMiG w Chociwlu

Dodatkowa tabela prezentuje charakterystykę obszarową gospodarstw rolnych, również według danych z 2008 r.:

Grupy obszarowe użytków Rolnych	Liczba gospodarstw indywidualnych	Udział w ogólnej liczbie (w %)
do 1 ha	239	38
1 – 5	252	40
5 – 15	81	13
15 – 50	32	5
50 – 300	17	3
od 300 ha	5	1
<b>Razem</b>	<b>626</b>	<b>100</b>

Źródło: UMiG w Chociwlu

Z powyższej tabeli wynika, że w Gminie Chociwel funkcjonuje 626 gospodarstw rolnych, wśród których największy procent stanowią gospodarstwa poniżej 1 ha powierzchni użytków rolnych i jest ich 239, co stanowi 38 % wszystkich gospodarstw. Wskaźnik ten świadczy o wysokim rozdrobieniu powierzchni uprawowych.

Tereny rolnicze wokół **Kamiennego Mostu** położone są na obszarze Ińskiego Parku Krajobrazowego – preferowane jest rolnictwo ekstensywne. We wsi brak jest tradycji gospodarstw indywidualnych – Kamienny Most jest typową miejscowością popegeerowską. Większość gruntów pozostaje w zasobie Agencji Nieruchomości Rolnych i jest przedmiotem dzierżawy.

### 3.4. TURYSTYKA

Gmina Chociwel posiada idealne walory przyrodnicze, ekologiczne oraz dziedzictwa kulturowego do rozwoju wszelkich form turystyki kwalifikowanej, aktywnej jak również agro- i eko-turystyki. Pomimo,

że rolnictwo pozostaje obecnie dominującą funkcją Gminy, Studium uwarunkowań (...) wyraźnie wskazuje na stopniowe jej ograniczanie na rzecz właśnie turystyki. Główną oś turystyczną Gminy stanowią liczne jeziora rynnowe oraz bliskość przyrodniczych obszarów chronionych.

Obecna baza turystyczna w Gminie Chociwel obejmuje następujące elementy:

- Pałac nad Jeziorem – usytuowany w miejscowości Chociwel, pełni funkcję hotelu oraz restauracji;
- 3 gospodarstwa agroturystyczne – zlokalizowane są w miejscowościach Chociwel, Wieleń oraz Lublino; łączna liczba miejsc noclegowych - 24;
- Zajazd – Restauracja „Podlesie” – usytuowany przy drodze krajowej nr 20 przed miejscowością Chociwel;
- Bar u Ździcha;
- Bar „Orient” – zlokalizowany w miejscowości Chociwel, na wylocie z miasta przy drodze krajowej nr 20.

Na terenie gminy istniejąca baza turystyczna jest niewystarczająca by w pełni zaspokoić potrzeby turystów i mieszkańców. Warunki przyrodnicze jakie posiada gmina powinny skłonić większą liczbę mieszkańców do zakładania gospodarstw turystycznych oraz agroturystycznych, natomiast lokalne ośrodki władzy powinny zainwestować w rozbudowę istniejącej infrastruktury przy jeziorach i polach biwakowych. Widoczny jest również brak chociażby sezonowych obiektów gastronomicznych, które powinny funkcjonować przy najczęściej uczęszczanych obozowiskach i polach namiotowych.

Dodatkowo, elementami oferty turystycznej w Gminie Chociwel są następujące szlaki pieszo – rowerowe:

- „Szlak Błękitny Pojezierza Ińskiego” – jest to szlak pieszy, przyrodniczo – krajobrazowy, który biegnie poprzez wzgórza morenowe, lasy, malowniczo położone jeziora, liczne rezerваты, pomniki przyrody oraz zabytkowe obiekty architektoniczne; obejmują trasę 44,5 km i biegnie przez miejscowości: Ińsko – Przytoń – Węgorzyno – Podlipce – Dłusko – **Kamienny Most** – Chociwel;
- Trasa rowerowa – o długości 81 km, wiodąca przez południową część Ińskiego Parku Krajobrazowego, wiedzie przez następujące miejscowości: Stargard Szczeciński – Tychowo – Trzebiatów – Suchań – Dobrzany – Ińsko – **Kamienny Most** – Chociwel;
- Trasa rowerowa – koło jeziora Starzyc, o łącznej długości 5,5 km;
- „Wstęga Ińska” - trasa rowerowa o długości ok. 68 km, biegnie przez miejscowości: Chociwel – **Kamienny Most** – Winniki – Węgorzyno – Storkowo – Insko – Długie – Starzyce – Chociwel;

- „Dolina Krąpieli” – ścieżka edukacyjno – przyrodnicza powstała w lasach Karkowskich z inicjatywy Nadleśnictwa Dobrzany, Koła łowieckiego „Jeleń” Maszewo oraz oddziału LOP, wiedzie wzdłuż malowniczych wąwozów rzeki Krąpiel, szlakiem starych dębów liczących ponad 300 lat; ścieżka jest wykorzystywana przez uczniów szkół gmin Chociwel, Marianowo, Stara Dąbrowa i Stargard Szczeciński

Kolejnymi atrakcjami turystyczno – krajobrazowymi gminy Chociwel są miejsca określone jako naturalne punkty widokowe oraz tereny o wartościach krajobrazowych. W miejscowości **Kamienny Most** można wyróżnić następujące obiekty:

- **Jezioro Kamienny Most** – jest płytkim zbiornikiem powstałym na skutek zalania łąk wodami Krąpieli, jest najcenniejszym pod względem przyrodniczym i krajobrazowym jeziorem w gminie; ze względu na płytkość i silną eutrofizację mało atrakcyjne rekreacyjnie, ale bardzo cenne dla wędkarzy;
- **wzgórze na wschód od Kamiennego Mostu** – naturalny punkt widokowy;
- **pas pól** pomiędzy wsią **Kamienny Most** a lasami na południe od Lisowa – obszary wysoce cenne przyrodniczo pełniące funkcję korytarza ekologicznego;

Wszystkie miejsca, które posiadają walory wysoce krajobrazowe zajmują 12 % powierzchni całkowitej gminy. Przeważająca większość tych terenów położona jest w obrębie Ińskiego Parku Krajobrazowego. Łącznie wszystkie obszary atrakcyjne krajobrazowo i przyrodniczo zajmują aż 32 % powierzchni gminy Chociwel.

Poza obszarami i obiektami o wybitnych walorach turystycznych, na obszarze Gminy można wyróżnić elementy dysharmonijne oraz tereny zdegradowane, które będą wpływać niekorzystnie na dalszy rozwój funkcji turystycznych.

Do elementów wpływających negatywnie na krajobraz należą:

⇒ architektoniczne, typowe zwłaszcza dla obiektów po byłych PGR-ach:

- zakład obróbki granitu w Karkowie
- ferma w Małej Kani
- były magazyn w Starzycach
- była owczarnia w Sątyrzu
- zniszczony mur i zabudowania gospodarcze w Starzycach

⇒ linie energetyczne, prowadzone często wzdłuż ciągów widokowych i szczytami wzgórz, np. linie wysokiego i średniego napięcia na zachód od Chociwla

⇒ elementy przemysłowe:

- silosy paszowe w Karkowie
- trafostacja i hydrofornia w Lisowie

- główna hydrofornia w Chociwlu
- centralna kotłownia w Chociwlu

⇒ wieże telefonii komórkowej w Bobrownikach i Chociwlu

⇒ zabudowa rekreacyjna w Oświnie

Do terenów zdewastowanych na terenie Gminy należą:

⇒ nielegalne wysypiska śmieci

⇒ żwirownia Bród koło Chociwla

⇒ żwirownia w Mokrzycy

⇒ nieczynna żwirownia koło Starzyc

⇒ nieczynna żwirownia na zachód od Bobrowników

⇒ mogilnik w rejonie Starzyc

⇒ oczyszczalnia w Karkowie

⇒ droga Mokrzyca – Karkowo (trasa wywozu kruszyw)

### **3.5. STRUKTURA DEMOGRAFICZNA, RYNEK PRACY I BEZROBOCIE**

Znaczna część danych statystycznych odnoszących się do struktury demograficznej, rynku pracy i bezrobocia dostępna jest jedynie we wskaźnikach odnoszących się do całej gminy. Niemniej jednak ze względu na fakt, iż Gmina Chociwel ma charakter dość jednorodny należy przyjąć, że podane w niniejszym rozdziale wskaźniki odnoszą się proporcjonalnie także do samej miejscowości Kamienny Most.

#### Struktura demograficzna

Gmina Chociwel należy do jednostek administracyjnych o średniej liczbie ludności przypadającej na 1 km<sup>2</sup> – ok. 38 osób wg stanu na 31.12.2007 roku. W latach 2003 - 2007 roku liczba ludności utrzymuje się na podobnym poziomie. Maleje wskaźnik feminizacji. W latach 2003 – 2007 przewaga liczebności mężczyzn nad populacją kobiet była nieznaczna, w 2007 roku na 100 mężczyzn przypadało 99 kobiet.

**Tabela 3. Struktura ludności Gminy Chociwel (stan na 31 grudnia 2007 roku)**

Lata	Ludność ogółem	Mężczyźni	Kobiety	Gęstość zaludnienia na 1 km	Liczba kobiet na 100 mężczyzn
2003	6 107	3 040	3 067	37,93	100,89
2004	6 132	3 063	3 069	38,09	100,20
2005	6 106	3 043	3 063	37,93	100,66
2006	6 106	3 072	3 034	37,93	98,76
<b>2007</b>	<b>6 058</b>	<b>3 044</b>	<b>3 014</b>	<b>37,63</b>	<b>99,01</b>

*Zródło: Bank danych regionalnych Głównego Urzędu Statystycznego*

Systematycznie obniża się liczba ludności w wieku przedprodukcyjnym (od 2003 roku o 150 osób). Liczba osób w wieku produkcyjnym z roku na rok maleje w stosunku do roku 2003 obecnie zmniejszyła się aż o ponad 100 osób. Liczba osób w wieku poprodukcyjnym utrzymuje się na tym samym poziomie. Liczba urodzeń żywych w latach 2003 – 2007 nieznacznym wahaniem (największy wzrost urodzeń odnotowano w roku 200 – 69 urodzenia żywe) i wynosiła średnio 57 niemowląt rocznie.

**Tabela 4. Struktura ludności Gminy Chociwel (stan na 31 grudnia 2007 roku)**

Lata	Liczba ludności	Ludność w wieku		
		przedprodukcyjnym	produkcyjnym	poprodukcyjnym
2003	6 107	1 188	4 126	793
2004	6 132	1 167	4 174	791
2005	6 106	1 121	4 202	783
2006	6 106	1 084	4 233	789
<b>2007</b>	<b>6 058</b>	<b>1 038</b>	<b>4 224</b>	<b>796</b>

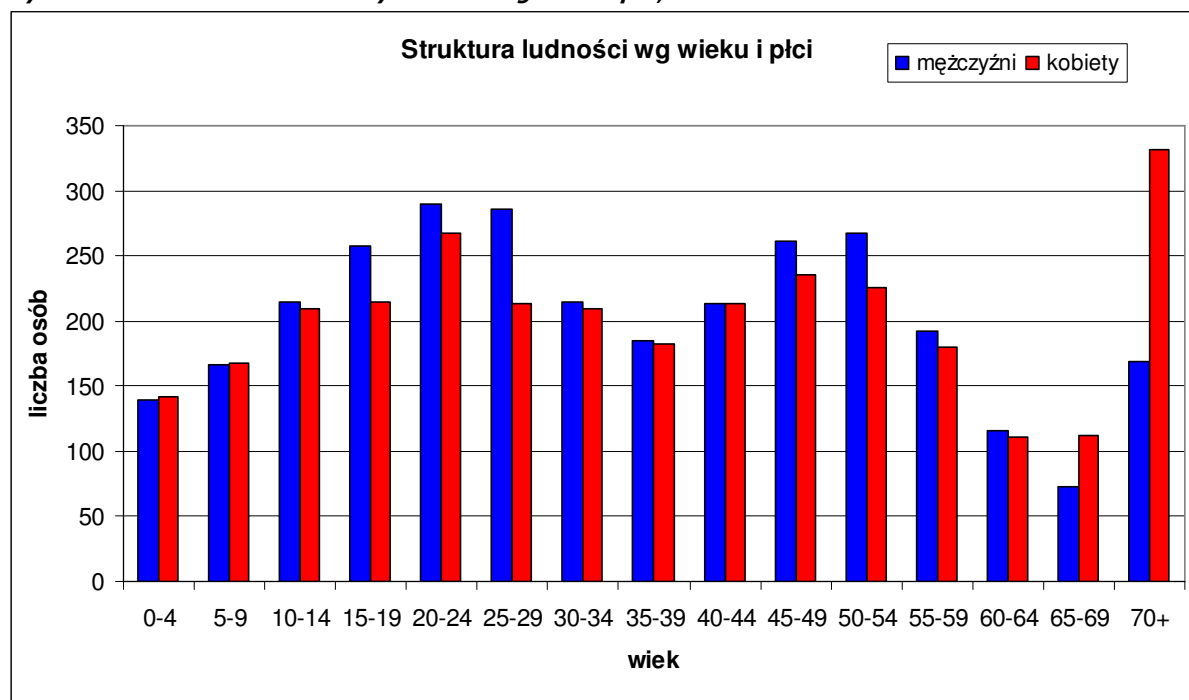
*Źródło: Bank danych regionalnych Głównego Urzędu Statystycznego*

Zmiany podstawowych zjawisk demograficznych w Gminie Chociwel są przejawem ukształtowania się nowego modelu rodziny, a także migracji ludności. Zjawisko to jest wyrazem szybkiego przystosowania się ludności do nowych warunków ekonomicznych, za co odpowiedzialne są:

- zmiany strukturalne
- kulturowe (dążenie kobiet do samorealizacji, zmiana pozycji kobiet na rynku pracy, konsumpcjonizm).

Na terenie Gminy Chociwel najliczniejszą grupę osób (dane na dzień 31.12.2007) stanowią kobiety w przedziale wiekowym 70 i więcej lat. Proces starzenia jest bardziej zaawansowany wśród kobiet. Grupa kobiet w ww. przedziale wiekowym, jest o 162 osoby liczniejsza od grupy mężczyzn w tym samym wieku.

**Wykres 1. Struktura ludności Gminy Chociwel wg wieku i płci, na dzień 31.12.2007**



Źródło: opracowanie własne na podstawie danych Banku danych regionalnych Głównego Urzędu Statystycznego

Rozwój ludności jest wypadkową zarówno przyrostu naturalnego, jak i salda migracji. Na terenie Gminy Chociwel występuje stały odpływ części osób, zwłaszcza młodych, w celu znalezienia pracy. Najniższy wskaźnik napływu ludności do gminy zanotowano w latach 2005 i 2006 i wyniósł on odpowiednio -35 i -34, natomiast w roku 2007 z gminy wyemigrowało 100 osób, ale tyle samo osiedliło się na pobyt stały. Tym samym w roku 2007 odnotowano zerowe saldo migracji (0).

**Tabela 5. Ludność, przyrost naturalny, saldo migracji Gminy Chociwel**

Lata	2003	2004	2005	2006	2007
Liczba ludności Gminy w tym:	6 107	6 132	6 106	6 106	6 058
Mężczyźni	3 040	3 063	3 043	3 072	3 044
Kobiety	3 067	3 069	3 063	3 034	3 014
Przyrost naturalny	3	6	-3	17	-2
<b>Saldo migracji</b>	-5	-5	-35	-34	0

Źródło: opracowanie własne na podstawie danych Banku danych regionalnych Głównego Urzędu Statystycznego

## Rynek pracy i bezrobocie

Zarówno struktura rynku pracy, jak i związany z nią bezpośrednio problem bezrobocia występują w Gminie Chociwel oraz miejscowości Kamienny Most w ścisłym powiązaniu ze stanem i jakością funkcjonowania sektorów gospodarki występujących na terenie gminy.

Generalnie, poziom bezrobocia na obszarze gminy jest wyższy od poziomu bezrobocia niż w całym powiecie choszczeńskim, czy całym regionie zachodniopomorskim.

**Tabela 6. Bezrobocie w Gminie Chociwel**

Rok	Ogółem	Kobiety
2003	767	419
2004	739	411
2005	726	402
2006	560	345
2007	486	332
<b>2008 (30.11)</b>	<b>235</b>	<b>134</b>

*Źródło: Dane statystyczne WUP w Szczecinie*

Liczba osób bezrobotnych na przestrzeni omawianych lat systematycznie się zmniejsza. W omawianych okresach największe bezrobocie Gmina Chociwel osiągnęła w roku 2003 – 767 bezrobotnych, w tym 419 kobiet. W roku 2007 udało się zmniejszyć liczbę osób bezrobotnych o 74 osób w stosunku do roku poprzedzającego. W okresie jesiennym w roku 2008 liczba bezrobotnych zmniejszyła się (patrz: listopad 2008) w stosunku do roku 2007 aż o 251 osób, co stanowiło efekt korzystnej koniunktury gospodarczej regionu oraz kraju w III kwartale 2008 r.

**Tabela 7. Bezrobotni zarejestrowani w Gminie Chociwel wg przedziału wiekowego**

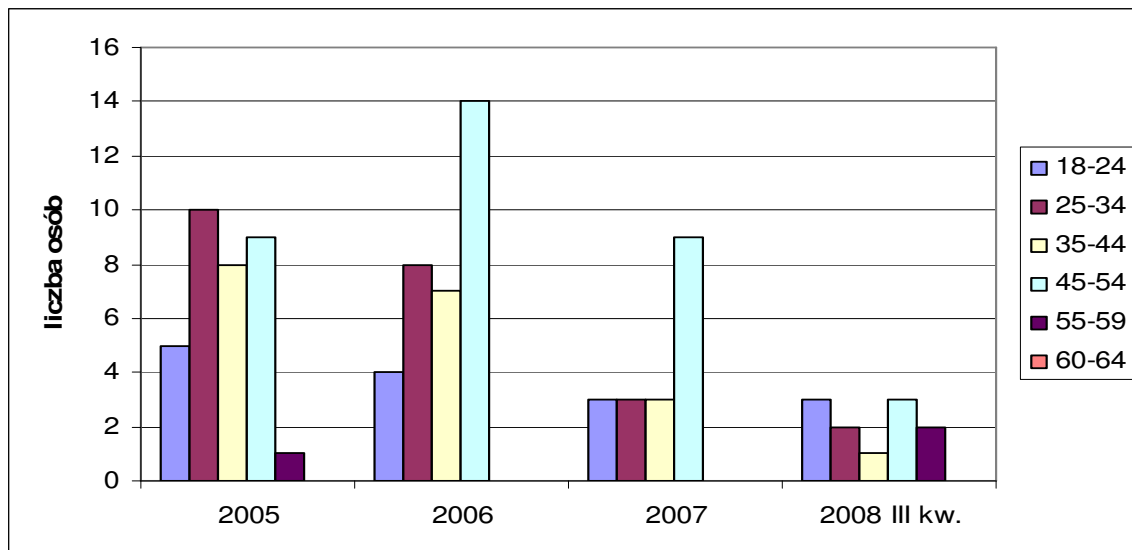
Przedział wiekowy	2005	%	2006	%	2007	%	2008 (30.09)	%
18-24	192	26,45	142	25,36	118	24,28	54	21,26
25-34	178	24,52	126	22,50	128	26,34	79	31,10
35-44	181	24,93	143	25,54	108	22,22	48	18,90
45-54	152	20,94	129	23,04	113	23,25	59	23,23
55-59	22	3,02	19	3,39	17	3,50	13	5,12
60-64	1	0,14	1	0,19	2	0,41	1	0,39
<b>Razem</b>	<b>726</b>	<b>100</b>	<b>560</b>	<b>100</b>	<b>486</b>	<b>100</b>	<b>254</b>	<b>100</b>

*Źródło: Dane statystyczne PUP w Stargardzie Szczecińskim*



W przypadku miejscowości Kamienny Most analiza struktury bezrobocia pod względem przedziału wiekowego wskazuje, że we wsi nie występują bezrobocie u osób powyżej 60 roku życia, poziom bezrobocia w poszczególnych grupach wiekowych rozkłada się równomiernie. Poniższy wykres prezentuje liczbę osób bezrobotnych wg wieku w miejscowości Kamienny Most.

**Wykres 2. Liczba osób bezrobotnych w miejscowości Kamienny Most wg wieku**



Źródło: opracowanie własne na podstawie danych PUP w Stargardzie Szczecińskim

Biorąc pod uwagę kwalifikacje zawodowe osób bezrobotnych w gminie można zauważyć, że w analizowanym okresie najliczniejszą grupę stanowią osoby z wykształceniem gimnazjalnym i poniżej (około 42,91% bezrobotnych na koniec III kwartału 2008 roku) oraz zasadniczym zawodowym (około 21% na koniec III kwartału 2008 roku). Najmniej jest bezrobotnych z wykształceniem wyższym - w grupie tej poziom bezrobocia utrzymuje się na poziomie około 5,9%.

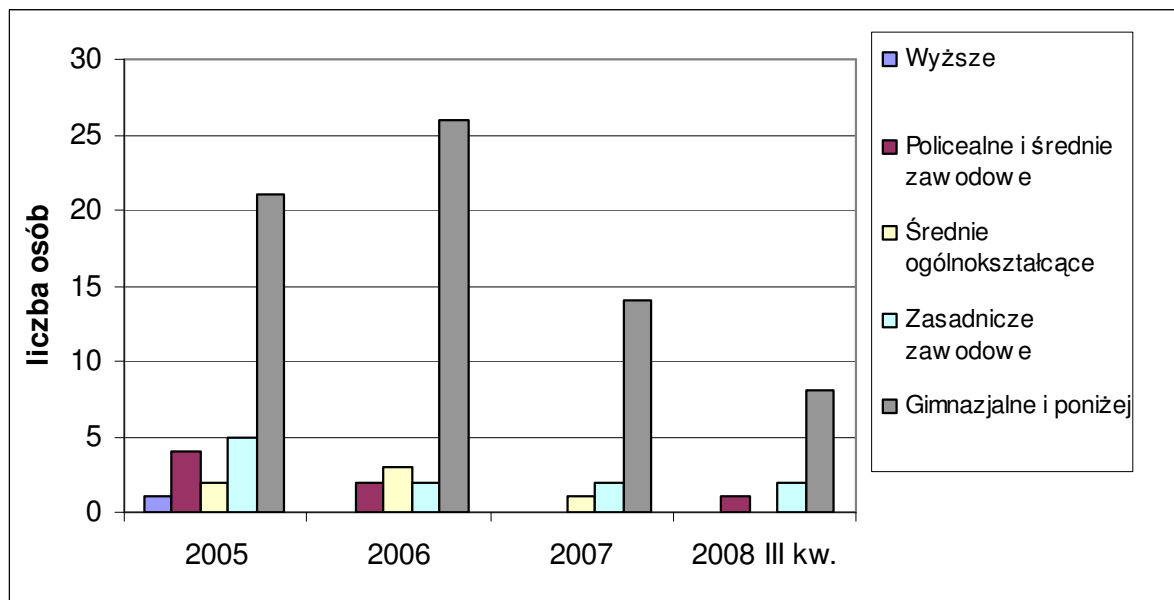
**Tabela 8. Bezrobotni zarejestrowani w Gminie Chociwel wg wykształcenia**

Wykształcenie	2005	%	2006	%	2007	%	2008 (30.09)	%
Wyższe	14	1,93	22	3,93	19	3,91	15	5,91
Policealne i średnie zawodowe	175	24,10	123	21,96	86	17,70	48	18,90
Średnie ogólnokształcące	57	7,85	53	9,47	63	12,96	27	10,63
Zasadnicze zawodowe	198	27,27	133	23,75	118	24,28	55	21,65
Gimnazjalne i poniżej	282	38,85	229	40,89	200	41,15	109	42,91
<b>Razem</b>	<b>726</b>	<b>100</b>	<b>560</b>	<b>100</b>	<b>486</b>	<b>100</b>	<b>254</b>	<b>100</b>

Źródło: Dane statystyczne PUP w Stargardzie Szczecińskim

W miejscowości Kamienny Most w strukturze rynku bezrobotnych nie występują osoby bezrobotne, które posiadają wykształcenie wyższe oraz średnie ogólnokształcące. Analogia na tle gminy zauważalna jest w zestawieniu osób bezrobotnych z wykształceniem gimnazjalnym i poniżej. Kolejny wykres przedstawia liczbę osób bezrobotnych wg wykształcenia w miejscowości Kamienny Most.

**Wykres 3. Liczba osób bezrobotnych w miejscowości Kamienny Most wg wykształcenia**



Źródło: opracowanie własne na podstawie danych PUP w Stargardzie Szczecińskim

Analizując rynek bezrobotnych w gminie według kryterium stażu okazuje się, że proporcje w poszczególnych grupach uległy nieznacznym zmianom. Najliczniejsza jest grupa osób które nie posiadają żadnego stażu pracy, dalej grupa osób które zdołały przepracować okres do 1 roku, oraz te osoby, których staż pracy wynosi od 1 do 5 lat (stan na koniec III kwartału 2008 roku).

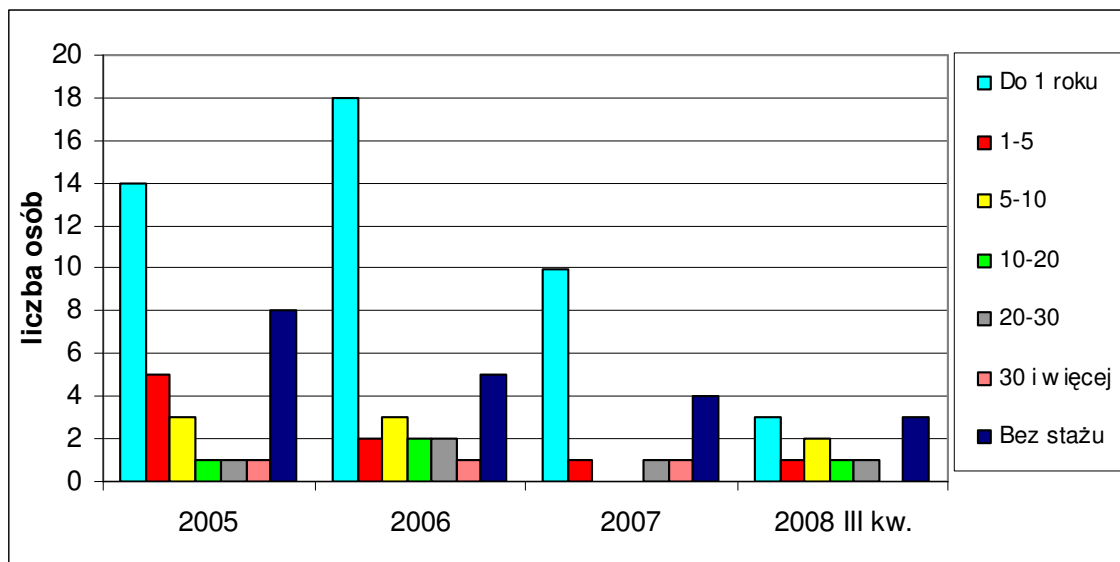
**Tabela 9. Bezrobotni zarejestrowani w Gminie Chociwel wg stażu pracy**

Staż pracy	2005	%	2006	%	2007	%	2008 (30.09)	%
Do 1 roku	196	27,00	178	31,79	145	29,84	70	27,56
1-5	103	14,19	84	15,00	82	16,87	51	20,08
5-10	71	9,78	48	8,57	42	8,64	29	11,42
10-20	76	10,47	53	9,46	40	8,23	26	10,24
20-30	53	7,30	31	5,54	28	5,76	10	3,94
30 i więcej	12	1,65	9	1,60	11	2,26	5	1,96
Bez stażu	215	29,61	157	28,04	138	28,40	63	24,80
<b>Razem</b>	<b>726</b>	<b>100</b>	<b>560</b>	<b>100</b>	<b>486</b>	<b>100</b>	<b>254</b>	<b>100</b>

Źródło: Dane statystyczne PUP w Stargardzie Szczecińskim

W przypadku miejscowości Kamienny Most w strukturze bezrobotnych według aktualnych danych różnice pomiędzy poszczególnymi kategoriami bezrobotnych ze względu na staż pracy są minimalistyczne i plasują się na poziomie 1 do 2 osób. Poniższy wykres prezentuje liczbę osób bezrobotnych wg stażu pracy w miejscowości Kamienny Most.

**Wykres 4. Liczba osób bezrobotnych w miejscowości Kamienny Most wg stażu pracy**



Źródło: opracowanie własne na podstawie danych PUP w Stargardzie Szczecińskim

Poniżej znajduje się też porównanie stanu liczby osób bezrobotnych w gminie wg czasu pozostawania bez pracy. Najliczniejszą grupę stanowią osoby, które pozostają bez pracy od 1 do 3 miesięcy – 20%, dalej osoby długotrwale bezrobotne (około 18,5 %) oraz osoby pozostające bez pracy w okresie od 12 do 24 miesięcy – ok. 17 % (stan na koniec III kwartału 2008 roku).

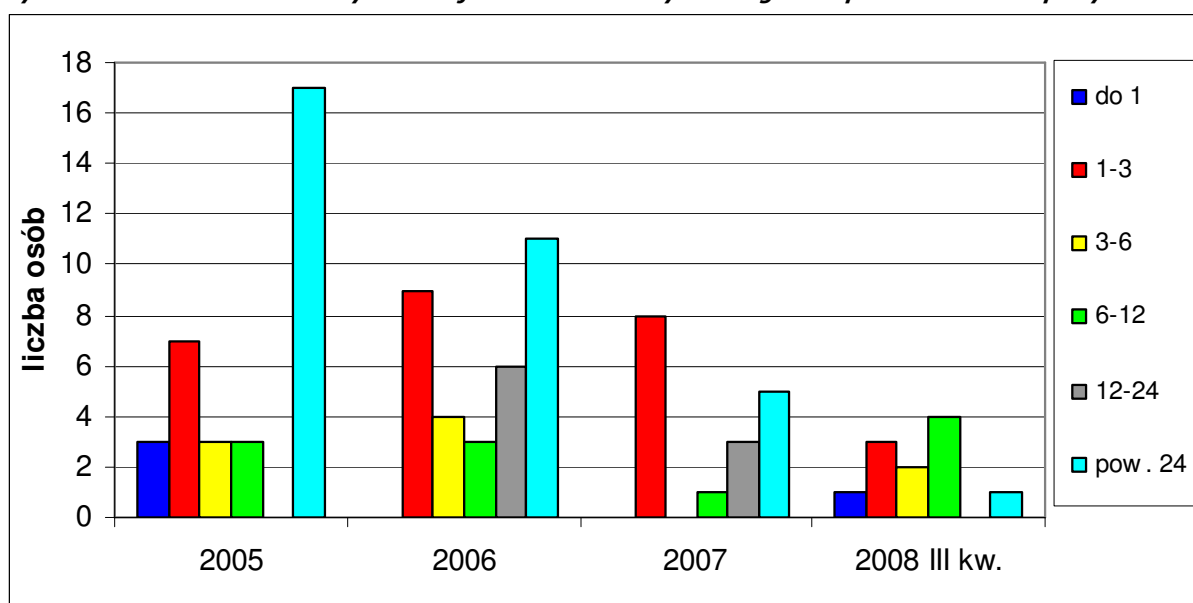
**Tabela 10 Bezrobotni zarejestrowani w Gminie Chociwel wg czasu pozostawania bez pracy w m-cach**

Czas pozostawania bez pracy	2005	%	2006	%	2007	%	2008 (30.09)	%
do 1	39	5,37	29	5,18	23	4,73	35	13,78
1-3	166	22,86	111	19,82	91	18,72	52	20,48
3-6	94	12,95	63	11,25	81	16,67	36	14,17
6-12	103	14,19	76	13,57	79	16,26	40	15,75
12-24	86	11,85	100	17,86	72	14,81	44	17,32
pow. 24	238	32,78	181	32,32	140	28,81	47	18,50
<b>Razem</b>	<b>726</b>	<b>100</b>	<b>560</b>	<b>100</b>	<b>486</b>	<b>100</b>	<b>254</b>	<b>100</b>

Źródło: Dane statystyczne PUP w Stargardzie Szczecińskim

W miejscowości Kamienny Most sytuacja przedstawia się nieco inaczej. Wśród struktury bezrobotnych dominują osoby pozostające bez zatrudnienia od 6 do 12 miesięcy, przy czym odsetek osób długotrwale bezrobotnych jest zerowy, bądź bardzo niski. Poniższy wykres prezentuje analogiczne zestawienie danych dotyczących miejscowości Kamienny Most.

**Wykres 5. Liczba osób bezrobotnych w miejscowości Kamienny Most wg czasu pozostawania bez pracy w m-cach**



Źródło: opracowanie własne na podstawie danych PUP w Stargardzie Szczecińskim

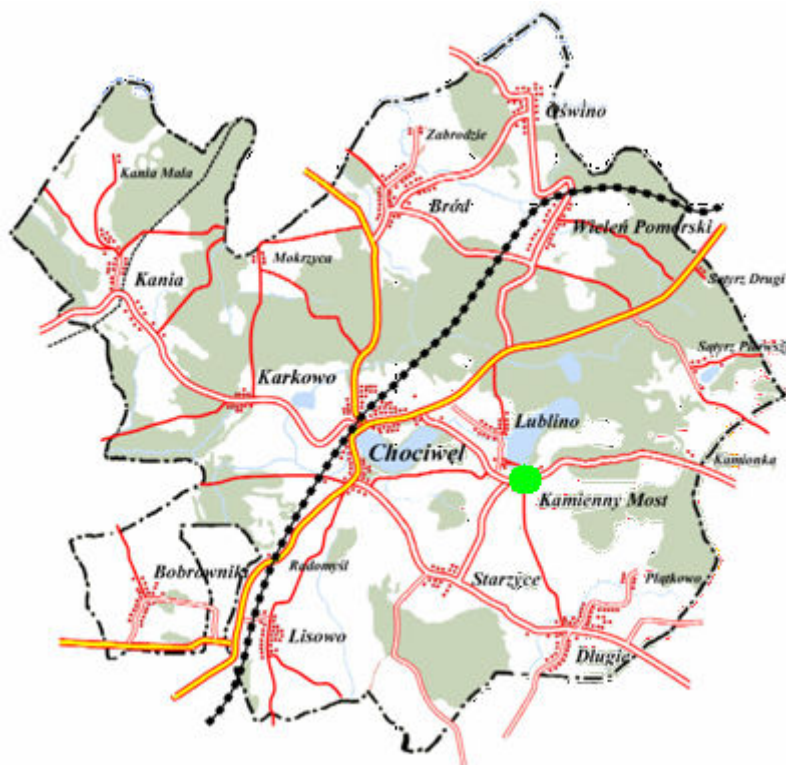
Końcowe zestawienie danych przedstawia porównanie stanu liczby osób bezrobotnych, z wyszczególnieniem kobiet, na tle całej gminy Chociwel oraz miejscowości Kamienny Most.

**Tabela 11. Zestawienie liczby osób bezrobotnych Gminy Chociwel i miejscowości Kamienny Most**

Obszar	Liczba bezrobotnych stan na 31.XII.2006	w tym kobiet	Liczba bezrobotnych stan na 31.XII.2007	w tym kobiet	Liczba bezrobotnych stan na 30.IX.2008	w tym kobiet
Gmina Chociwel ogółem	560	345	486	332	235	134
<b>Kamienny Most</b>	<b>33</b>	<b>5</b>	<b>17</b>	<b>4</b>	<b>11</b>	<b>5</b>

Źródło: Dane statystyczne PUP w Stargardzie Szczecińskim

### 3.6. KOMUNIKACJA



Mapa sieci komunikacji drogowej w Gminie Chociwel

Źródło: Strategia Rozwoju Miasta i Gminy Chociwel

Podstawowy układ drogowy Gminy Chociwel stanowią:

- droga wojewódzka nr 142 – relacji Szczecin – Łęczyca - Lisowo pod względem parametrów technicznych należy do dróg klasy V, posiada nawierzchnię asfaltową;
- droga wojewódzka nr 144 relacji Nowogard – Dobra – Chociwel ma istotne znaczenie w powiązaniu wewnątrz gminy na kierunku północ – południe, ;
- droga krajowa nr 20 relacji Stargard Szczeciński – Chociwel – Węgorzyno – Drawsko Pomorskie, w miejscowości Chociwel pełni rolę głównej drogi;
- drogi powiatowe, do których należą drogi o numerze:

Lp.	Nr drogi	Przebieg drogi
1	0737Z	Maszewo – Kania - Karkowo - Chociwel
2	0903Z	Dobra – Tucze – Bród
3	1721Z	Dzwonowo – Lisowo
4	1722Z	Chlebowo – Bobrowniki

<b>5</b>	1724Z	Kania – Kania Mała
<b>6</b>	1725Z	Mokrzyca – Karkowo
<b>7</b>	1740Z	Chociwel – Dobrzany - Suchań
<b>8</b>	1745Z	Starzyce – Lutkowo
<b>9</b>	1752Z	Oświno – Wieleń Pomorski – Pieczonka
<b>10</b>	1753Z	Bród – Wieleń Pomorski
<b>11</b>	1754Z	Kołat – <b>Kamienny Most</b> - Ińsko
<b>12</b>	1755Z	Pieczonka – Długie – Lutkowo
<b>13</b>	1756Z	od drogi 20 - Sątysz Pierwszy - Ścienne
<b>14</b>	1757Z	Od drogi 1754Z – Długie
<b>15</b>	1759Z	Długie – Linówko – Ińsko
<b>16</b>	1772Z	<b>Kamienny Most</b> – Starzyce

Źródło: Zarząd Dróg Powiatowych w Stargardzie Szczecińskim, UMiG Chociwel

Łączna długość dróg powiatowych wynosi ok. 76 km i w większości ich nawierzchnia jest bitumiczna lub brukowa.

Drugi gminne to drogi o nawierzchni żużlowej i dojazdowe drogi do pól o łącznej długości 18 km. W mieście Chociwel znajdują się 3 drogi gruntowe.

Ciąg komunikacji kolejowej pełni linia magistralna Gdańsk - Szczecin o znaczeniu krajowym. W gminie stacje kolejowe znajdują się w miejscowościach Chociwel oraz Lisowo. Z transportu kolejowego korzysta dziennie ok. 1000 mieszkańców gminy dojeżdżających do Stargardu Szczecińskiego i Szczecina.

### **3.7. INFRASTRUKTURA SPOŁECZNA**

#### Opieka społeczna

W Gminie Chociwel funkcje opieki społecznej pełni **Ośrodek Pomocy Społecznej** z siedzibą w Chociwlu. OPS realizuje w imieniu gminy zadania z zakresu pomocy społecznej określone w ustawie o pomocy społecznej. Oprócz obowiązkowych zadań własnych spełnia zadania zlecone przez administrację rządową.

Jednym z najważniejszych zadań pełnionych przez Ośrodek jest praca socjalna, czyli działalność zawodowa mająca na celu pomoc osobom i rodzinom we wzmacnianiu lub odzyskiwaniu zdolności do

funkcjonowania w społeczeństwie poprzez pełnienie odpowiednich ról społecznych oraz tworzenie warunków sprzyjających temu celowi. Ośrodek realizuje także ustawę o dodatkach mieszkaniowych (nalicza i wypłaca dodatki mieszkaniowe). Ośrodek Pomocy Społecznej w Chociwlu realizuje także zadania wynikające z ustawy o świadczeniach rodzinnych.

#### Ochrona zdrowia

Na obszarze Gminy podstawowa opieka zdrowotna zapewniona jest w formie Niepublicznych Zakładów Opieki Zdrowotnej:

Nazwa placówki zdrowia	Ilość
<b>NZOZ</b>	
NZ Opieki Zdrowotnej – Jerzy Milewski ul. Armii Krajowej 38, Chociwel	1
NZ Pielęgniarstwo Środowiskowe – Irena Zielińska	1
NZOZ „Medical” - Maria Sadocha	1
<b>Apteka</b>	
Apteka <i>Kelina</i> , ul. Armii Krajowej 74, Chociwel	2
Apteka <i>Malwa</i> , ul. Armii Krajowej 65, Chociwel	

#### Kultura

**Hala widowiskowo- sportowa w Chociwlu** – miejsce lokalnych imprez rekreacyjnych i kulturowych, pełni funkcje głównego ośrodka kulturalnego, wdrażając jednocześnie politykę władz gminnych w tym zakresie na obszarze całej gminy Chociwel.

Biblioteki spełniają istotną rolę w zakresie edukacji i kultury na obszarze Gminy. Organizuje się tutaj różnego rodzaju imprezy kulturalne i prowadzi szeroką współpracę ze społecznością lokalną wszystkich generacji. Biblioteki współpracują również ze szkołami, radami sołectkami czy kołami kół gospodyń wiejskich. Organizują również wiele imprez dla dzieci i młodzieży. W Chociwlu funkcjonuje **Gminna Biblioteka Publiczna** z filią w miejscowości Długie i Kania. Dodatkowo w Gminie działają 4 biblioteki szkolne.

Kolejnym istotnym podmiotem publicznym, który pełni funkcje zarówno edukacyjno-wychowawcze, jak i kulturalne są **światlice wiejskie**, zlokalizowane w miejscowościach: Lisowo, Bobrowniki, Długie, Wieleń, Oświno, Bród i Lublino.

Ponadto, ważną rolę społeczną odgrywają **światlice socjoterapeutyczne**, których działalność skierowana jest głównie do osób ze środowisk zagrożonych i działają one w miejscowościach: Długie, Bród, Kania oraz Chociwel.

Zestawienie placówek kulturalnych w Gminie Chociwel przedstawia poniższa tabela:

**Tabela 15**

<b>Placówka</b>	<b>Filie/oddziały</b>
Biblioteka Publiczna w Chociwlu	1
Świetlice wiejskie	7
Lisowo	
Bobrowniki	
Długie	
Wieleń	
Oświno	
Bród	
Lublino	
Świetlice socjoterapeutyczne	4
Długie	
Bród	
Kania	
Chociwel	

W gminie Chociwel działają następujące organizacje o profilu kulturalno – społecznym:

- **Koło Terenowe Polskiego Towarzystwa Walki z Kalectwem** – ma siedzibę w Chociwlu, działalność koła skierowana jest na integrację i pomoc osobom niepełnosprawnym, organizowanie szkoleń i podnoszenie kwalifikacji i umiejętności osób niepełnosprawnych; jest współorganizatorem lokalnych imprez integracyjnych, które mają za zadanie uczulić mieszkańców gminy Chociwel na sytuację osób niepełnosprawnych; ponadto, Towarzystwo prowadzi kawiarenkę internetową zlokalizowaną w Chociwlu
- **Koło wędkarskie „Okoń”** – jest inicjatorem wielu zawodów wędkarskich towarzyszących gminnym imprezom, prowadzi działalność wspierającą gospodarkę i czystość gminnych jezior;
- **Parafialny Zespół „Caritas”** – zajmuje się działalnością dobroczynną i charytatywną oraz jest organizatorem corocznego lokalnego Przeglądu Młodych Talentów;
- **Gminne Koło Gospodyń** – działa w miejscowościach Chociwel, Kania, Karkowo, Lisowo i Długie; jest organizatorem wielu imprez lokalnych i gminnych oraz prowadzi zajęcia z rękodzieła i chałupnictwa dla dzieci, młodzieży i dorosłych;
- **Związek Diabetyków** – koło terenowe z siedzibą w Chociwlu, zajmuje się badaniem ciśnienia krwi, poziomu cukru i cholesterolu u mieszkańców gminy;



Ważną rolę w życiu kulturalnym Gminy odgrywają Ochotnicze Straże Pożarne z poszczególnych miejscowości. Na terenie gminy funkcjonuje 7 jednostek OSP w: 2 jednostki w Chociwlu, Długim, Lisowie, Bobrownikach, Brodzie i Kani. Tam znajdują się również remizy strażackie.

Członkowie OSP w poszczególnych miejscowościach są niejednokrotnie zapraszane do udziału w organizacji imprez okolicznościowych, sprawując jednocześnie pieczę nad zapewnieniem ładu, porządku i bezpieczeństwa uczestnikom tych imprez.

#### Kultura fizyczna

W Gminie Chociwel funkcjonują kluby o profilu sportowym:

- **Ludowy Klub Sportowy „Piast”** z siedzibą w Chociwlu, klub sportowy prowadzi dwie sekcje – piłkarską i brydżową, organizator wielu lokalnych imprez sportowo - rekreacyjnych;
- **Towarzystwo Krzewienia Kultury Fizycznej „Przełaj”** – główny organizator cyklicznej imprezy pod nazwą Noworoczny Bieg Przełajowy oraz innych imprez sportowych dla mieszkańców gminy;

Infrastrukturę sportową w Gminie Chociwel tworzy nowoczesna oraz wielofunkcyjna hala sportowo – widowiskowa w miejscowości Chociwel. Dodatkowo bazę sportową uzupełniają lokalne boiska sportowe, zlokalizowane przy publicznych szkołach, których stan techniczny wymaga kompleksowej modernizacji.

#### Oświata

Publiczną sferę edukacji i wychowania w Gminie Chociwel kształtują następujące placówki:

- Publiczne Przedszkole w Chociwlu
- Szkoła Podstawowa w Chociwlu
- Szkoła Podstawowa w Kani
- Gimnazjum Publiczne w Chociwlu
- **Zespół Szkół w Kamiennym Moście:** technikum informatyczne, liceum profilowane, ZSZ

Placówka	Liczba (+ oddziały)	Ilość uczniów w roku szkolnym 2007/2008
Edukacja przedszkolna	2 (4)	88
Szkoły podstawowe	2 (23)	476
Gimnazja	1 (9)	262
Szkoły średnie	1 (6)	118

### **3.8. INFRASTRUKTURA TECHNICZNA**

#### Sieć wodociągowa

Na terenie Gminy Chociwel czynna sieć wodociągowa obejmuje wszystkie miejscowości gminy, oprócz osady Płątkowo. Obiekty sieciowe zbudowane były w latach 1970 – 75 oraz w latach 1989 – 1998. Całkowita długość sieci wodociągowej wynosi 49,8 km, a jej główne odcinki stanowią:

- Miasto Chociwel – długość sieci 8,1 km
- Bród – Zabrodzie – długość sieci 3,9 km
- Wieleń – Oświno – długość sieci 5,9 km
- Starzyce – długość sieci 1,9 km
- Długie – długość sieci 4,2 km
- Krzywiec – Bobrowniki – długość sieci 6,1 km
- Karkowo – Kania – długość sieci 12,2 km
- Mokrzyca - długość sieci 0,9 km
- Kamionka - długość sieci 0,3 km
- Sątysz Pierwszy - długość sieci 0,5 km

Eksploatacją oraz zarządzaniem wodociągami zajmują się Wodociągi i Kanalizacja Sp. z o.o. z siedzibą w Chociwlu, natomiast infrastruktura wodociągowa i kanalizacyjna jest administrowana przez Gminę Chociwel.

Stan techniczny sieci wodociągowych, ujęć wody oraz stacji uzdatniania w większości jest dobry. Obecna sieć wodociągowa tworzy spójny system zaopatrzenia mieszkańców gminy w wodę, choć wymaga modernizacji, szczególnie na odcinkach wybudowanych w latach 70 – tych.

#### Gospodarka ściekowa

W gminie eksploatowana jest komunalna oczyszczalnia ścieków w Chociwlu – oczyszczalnia mechaniczno – biologiczna o przepustowości sumarycznej 1.400 m<sup>3</sup>/dobę. Odbiornikiem ścieków gminnych jest rzeka Krąpiel, natomiast druga oczyszczalnia mechaniczna w miejscowości Karkowo nie spełnia norm technicznych i służy wyłącznie za zbiornik bezodpływowy, z którego ścieki są przewożone do oczyszczalni komunalnej w Chociwlu wynosi od 1000 – 1100 m<sup>3</sup>/dobę.

#### Gospodarka odpadami

Gmina nie posiada wysypiska odpadów stałych. W związku z tym odpady z terenu miasta wywożone są na wysypisko gminne w Łęczycy w gminie Stara Dąbrowa, a z pozostałych miejscowości gminy na

wysypisko w gminie Nowogard. Należy zaznaczyć, iż część gminy objęta jest programem selektywnej zbiórki odpadów.

### Elektroenergetyka

Gmina Chociwel zasilana jest napięciem 110 kV z sieci energetyki zawodowej poprzez stację transformatorowo - rozdzielczą 110/15 kV zlokalizowaną w miejscowości Chociwel. Sieć elektroenergetyczna 15 kV głównie napowietrzna, wyprowadzona z powyższej stacji, zasilą stacje transformatorowe zlokalizowane we wszystkich miejscowościach gminy, w tym w miejscowości **Kamienny Most**. Linie 15 kV zasilają również część odbiorców w gminach przyległych. Razem na terenie gminy funkcjonuje 37 stacji 15/0,4 kV, głównie zasilanych napowietrznie.

W rejonie Lisowa zlokalizowana jest stacja zasilania trakcji elektrycznej PKP. Stacja ta jest zasilana ze stacji 110/15 kV w Chociwlu, dwoma liniami 15 kV z podwójnymi podporami stanowiącymi razem z liniami Zakładu Energetycznego granicę rozwoju miasta Chociwel od strony zachodniej.

Konfiguracja sieci i długości linii 15 kV oraz jej stan obecny nie stanowią przeszkód w rozwoju gminy. Ponadto istnieje możliwość realizacji inwestycji wykorzystujących odnawialne źródła energii – np. geotermiczne.

### Zaopatrzenie w gaz i ciepłownictwo

Na terenie gminy Chociwel brak jest sieci gazownictwa przewodowego. Użytkowany jest gaz w butlach, sporadycznie w zbiornikach nadziemnych.

Na terenie gminy jedynym źródłem ciepła wykorzystanym do celów komunalnych jest kotłownia w Chociwlu zasilana gazem ziemny skroplonym (dostarczany cysternami), zasilająca w ciepło południową część miasta tj. około 50% mieszkańców. Sieć przesyłowa i rozdzielcza wymaga pilnej modernizacji. Istnieje też potrzeba termomodernizacji budynków. Nie przewiduje się budowy centralnych źródeł ciepła ani sieci ciepłych, planowane jest natomiast powstanie lokalnych źródeł ciepła z wykorzystaniem gazu i paliw ciekłych. W przyszłości możliwe będzie wykorzystanie źródeł geotermalnych.

### Sieć telekomunikacyjna

Telefonia w Gminie Chociwel obsługiwana jest przez dwóch operatorów TP S.A., TELE2. Ponadto usługi oferuje telefonia komórkowa reprezentowana przez operatorów: Era, Plus, Orange.

#### **4. OCENA MOCNYCH I SŁABYCH STRON MIEJSCOWOŚCI, W KTÓREJ BĘDZIE REALIZOWANA OPERACJA**

Analiza SWOT jest efektywną metodą oceny strategicznej badanego podmiotu. Składa się ona z analizy miejscowości (analiza jej mocnych i słabych stron) oraz analizy jej otoczenia (szanse i zagrożenia). Nazwa SWOT jest akronimem stworzonym ze skrótów angielskich pojęć: **S**trengths (mocne strony), **W**eaknesses (słabe strony), **O**pportunities (Szanse) i **T**hreats (zagrożenia).

Głównym celem analizy SWOT jest określenie aktualnej i perspektywicznej pozycji miejscowości na tle innych. Biorąc pod uwagę ogólną zasadę zrównoważonego rozwoju miejscowości, w niniejszej analizie skoncentrowano się na następujących obszarach strategicznych:

- **Środowisko naturalne i ład przestrzenny,**
- **Rozwój gospodarczy,**
- **Rozwój społeczny.**

W tabeli poniżej przedstawiono wnioski z analizy.

<b>SZANSE</b>	<b>ZAGROŻENIA</b>	<b>MOCNE STRONY</b>	<b>SŁABE STRONY</b>
<b>SRODOWISKO NATURALNE I ŁĄD PRZESTRZENNY</b>			
Lepsze wykorzystanie walorów położenia geograficznego	Postępująca degradacja środowiska naturalnego	Korzystne położenie geograficzne	Słaba egzekwowalność prawa w zakresie ochrony środowiska
Uatrakcyjnienie środowiska przyrodniczo-krajobrazowego (obszary objęte programem Natura 2000 oraz leżące w obrębie i otulinie Ińskiego Parku Krajobrazowego)	Zaburzenia ładu przestrzennego związane z procesem wewnętrznej migracji i odpływu ludności do większych ośrodków	Czyste, nieobciążone przemysłem środowisko naturalne	Niska świadomość ekologiczna mieszkańców
Współpraca z innymi sołectwami w zakresie ekologii		Warunki przyrodnicze, w tym bezpośrednia bliskość obszarów objętych programem Natura 2000 pn. „Ostoja Ińska” PLB320008 oraz terenów Ińskiego Parku Krajobrazowego	Niewystarczające wykorzystanie walorów turystycznych gminy i sołectwa
Wzrost zainteresowania ekoturystyką i agroturystyką w odniesieniu do oferty gminy oraz sołectwa		Dobre warunki sprzyjające rozwojowi turystyki, w tym eko- i agro-turystyki, w tym: specyficzny mikroklimat	Istnienie elementów dyszarmonijnych, wpływających negatywnie na łąd przestrzenny
Tereny o korzystnych warunkach dla osadnictwa		Funkcjonowanie programu selektywnej zbiórki odpadów	Degradacja atrakcyjnych obszarów związana z „dzikimi” wysypiskami, nielegalną wycinką drzew i ogólną dewastacją
<b>ROZWÓJ GOSPODARZY</b>			
Możliwość korzystania ze środków pomocowych Unii Europejskiej oraz innych źródeł bezzwrotnej pomocy na realizację inwestycji poprawiających jakość infrastruktury technicznej miejscowości	Konkurencyjność gmin i sołectw ościennych	Dobre rozwinięta sieć komunikacji drogowej; położenie w pobliżu ważnych szlaków transportowych o znaczeniu ponad lokalnym (droga krajowa nr 20)	Mała liczba podmiotów gospodarczych i inwestorów w gminie i sołectwie
Budowa systemu wsparcia dla MSP oraz napływ inwestorów do gminy i sołectwa	Ograniczenia inwestycyjne związane z położeniem na obszarze programu Natura 2000 oraz Ińskiego Parku Krajobrazowego	Dobre warunki dla rozwoju rolnictwa ekstensywnego	Brak systemu kanalizacji oraz przewodowej sieci gazowej
Rozwój rolnictwa ekologicznego zorientowanego przede wszystkim na rynek unijny	Stagnacja gospodarcza	Pełna elektryfikacja obszaru sołectwa; wprowadzenie energooszczędnego systemu oświetlenia ulic	Brak uzbrojonych terenów pod inwestycje
Napływ turystów zainteresowanych agro- i ekoturystyką	Zła sytuacja makroekonomiczna kraju związana z finansami		Zły stan techniczny dróg i ciągów komunikacyjnych

	publicznymi oraz światowym kryzysem finansowym			
Rozwój usług, w tym możliwość rozwoju usług okołoturystycznych	Niesprzyjająca polityka rządu w stosunku do JST	Brak ograniczeń związanych z dostępem do usług telekomunikacyjnych	Brak bazy turystyczno-noclegowej	
Odpowiednia promocja walorów miejscowości	Niewydolny system finansowania samorządu	Sprawne zarządzanie gminą i sołectwem	Niska mobilność zawodowa kadr pracowniczych	
Współpraca regionalna w związku z korzystnym położeniem geograficznym			Niewystarczające środki finansowe gminy na działania inwestycyjne	
<b>ROZWÓJ SPOŁECZNY</b>				
Środki pomocowe UE przeznaczone na rozwój zasobów ludzkich, w tym w ramach EFS	Migracja wykształconej młodzieży do większych ośrodków i miast	Silna identyfikacja mieszkańców z miejscem zamieszkania	Niewielka liczba ofert pracy dla osób z wykształceniem zawodowym i niższym; duża ilość osób korzystająca z pomocy społecznej	
Środki pomocowe UE przeznaczone na rozwój infrastruktury społecznej, w tym w ramach PROW	Niewykorzystany potencjał mieszkańców, niewielkie zainteresowanie społeczności lokalnej sprawami miejscowości	Wysoki udział ludności w wieku produkcyjnym	Mała mobilność zawodowa i przestrzenna ludności	
Rozwój życia kulturalnego; Uaktywnienie społeczno-kulturalne mieszkańców	Rozwój patologii społecznych (alkoholizm, narkomania), zwłaszcza u osób młodych	Funkcjonowanie Gminnego Ośrodka Pomocy Społecznej oraz świetlic socjo-terapeutycznych na terenie Gminy	Postępujące rozwarstwienie, starzenie społeczeństwa oraz jego ubożenie	
Wzrost ilości inicjatyw stowarzyszeniowych na terenie gminy	Niski przyrost naturalny oraz starzenie się społeczeństwa	Funkcjonowanie Hali widowiskowo-sportowej w Chociwlu, wdrażającej politykę kulturalną na obszarze całej Gminy oraz Gminnej Biblioteki Publicznej	Brak infrastruktury społeczno-kulturalnej miejscowości (świetlica wiejska)	
		Funkcjonowanie Zespołu Szkół w Kamiennym Moście	Wzrastający odsetek patologii społecznych: alkoholizm, narkomania, itp.	

## 5. PLANOWANE KIERUNKI ROZWOJU

Zapewnienie dynamicznego rozwoju miejscowości oraz stworzenie jak najlepszych warunków życia jej mieszkańcom – to priorytetowy cel przyjęty przy wyznaczaniu kierunków rozwoju miejscowości Kamienny Most.

W oparciu o:

- przyjęty cel priorytetowy,
  - mając na uwadze wnioski z analizy SWOT,
  - następujące założenia:
    - 1) planowane inwestycje mają doprowadzić do dywersyfikacji profilu prowadzonej tu działalności gospodarczej oraz zróżnicowania źródeł zarobkowania (m.in. różnorodne formy turystyki oraz usługi), co ma wpłynąć na zwiększenie dochodów mieszkańców,
    - 2) wykorzystanie szans związanych z korzystnym położeniem miejscowości będzie szło w parze z poszanowaniem zasad zrównoważonego rozwoju (przede wszystkim w odniesieniu do obszaru NATURA 2000 i Ińskiego Parku Krajobrazowego),
    - 3) ważnym jest zachowanie stanu istniejącego i dokonywanie inwestycji rozwojowych, przede wszystkim związanych z powstaniem nowej infrastruktury technicznej i społecznej,
    - 4) dla zwiększenia poczucia tożsamości mieszkańców z miejscowością Kamienny Most należy ich angażować w prace związane z rozwojem miejscowości,
    - 5) koniecznym jest stworzenie warunków hamujących odpływ mieszkańców średnio i dobrze wykształconych,
- 6) wyróżniającym się atutem miejscowości Kamienny Most jest atrakcyjne położenie geograficzne, w tym walory przyrodniczo-krajoznawcze, oraz dobrze zachowane dziedzictwo kulturowe, co sprzyjać będzie rozwojowi usług i funkcji turystycznych**

przyjęto kierunki rozwoju miejscowości Kamienny Most zgodnie z poniższym wykazem.

### Planowane kierunki rozwoju:

- 1) Rozwój funkcji turystycznej miejscowości;
- 2) Dalsza modernizacja stanu infrastruktury technicznej i społecznej, podnoszącej atrakcyjność turystyczną miejscowości oraz warunki życia jej mieszkańców;
- 3) Podniesienie atrakcyjności inwestycyjnej miejscowości;
- 4) Podejmowanie działań promocyjnych mających na celu zwiększenie liczby turystów;
- 5) Rozwijanie działalności kulturalnej i rekreacyjno – sportowej;
- 6) Poprawa estetyki miejscowości.

## 6. OPIS PLANOWANYCH ZADAŃ INWESTYCYJNYCH I PRZEDSIĘWZIĘĆ AKTYWIZUJĄCYCH SPOŁECZNOŚĆ LOKALNĄ

W rozdziale przedstawiony został wykaz przedsięwzięć inwestycyjnych zaplanowanych do realizacji w latach 2009-2016, w kolejności wynikającej z przyjętych priorytetów rozwoju miejscowości. Jest to lista otwarta, która w trakcie okresu programowania może być modyfikowana i uzupełniana.

Do realizacji w Programie Rozwoju Obszarów Wiejskich kwalifikować się będą zadania, dla których wartość dofinansowania nie będzie niższa niż 25 000 złotych. Możliwym jednak będzie łączenie inwestycji w ramach jednego projektu przedkładanego do w/w programu.

### 6.1. WYKAZ OPERACJI

**Szczegółowy opis poszczególnych inwestycji oraz kosztorysy prac będą przygotowywane bezpośrednio przed przystąpieniem do ich realizacji i zostaną dodane w formie załączników do Planu Odnowy Miejscowości Kamienny Most, w trybie uchwalenia POM.**

**Tabela 18 Zestawienie planowanych operacji wytypowanych do współfinansowania w ramach Programu Rozwoju Obszarów Wiejskich 2007-2013 działanie – „Odnowa i rozwój wsi”**

L.p.	Tytuł zadania	Forma prawna, własność	Szacunkowy koszt w PLN	Harmonogram realizacji	Źródła finansowania
1.	Budowa świetlicy wiejskiej w miejscowości Kamienny Most	Gmina Chociwel	493.000,00	2010	PROW 369.750,00
					Gmina Chociwel 123.250,00
2.	Budowa placu zabaw wraz z wyposażeniem w miejscowości Kamienny Most	Gmina Chociwel	40.000,00	2010	PROW 30.000,00
					Gmina Chociwel 10.000,00
3.	Kształtowanie infrastruktury turystycznej w miejscowości Kamienny Most	Gmina Chociwel ANR Nadleśnictwo Dobrzany	40.000,00	2010	PROW 30.000,00
					Gmina Chociwel 10.000,00
4.	Rewitalizacja XIX wiecznego parku w miejscowości Kamienny Most	Gmina Chociwel ANR	40.000,00	2010-2011	PROW 30.000,00
					Gmina Chociwel 10.000,00



5.	Modernizacja ciągów pieszych we wsi Kamienny Most	Zarząd Dróg Powiatowych w Stargardzie Szczecińskim	60.000,00	2011-2012	PROW 45.000,00
					Gmina Chociwel 15.000,00
6.	Kształtowanie infrastruktury rekreacyjnej w miejscowości Kamienny Most	Gmina Chociwel	100.000,00	2011-2012	PROW 75.000,00
					Gmina Chociwel 25.000,00
<b>RAZEM</b>			<b>773.000,00 PLN</b>		

*Tabela 19 Zestawienie planowanych operacji wytypowanych do pełnego finansowania w ramach środków gminnych lub współfinansowania ze środków innych niż Program Rozwoju Obszarów Wiejskich 2007-2013 działanie – „Odnowa i rozwój wsi”*

L.p.	Tytuł zadania	Forma prawna, własność	Szacunkowy koszt w PLN	Harmonogram realizacji
7.	Dokończenie budowy sali gimnastycznej w miejscowości Kamienny Most	Gmina Chociwel	800.000,00	2013-2014
8.	Budowa ulic dojazdowych w miejscowości Kamienny Most	Gmina Chociwel ANR	1.400.000,00	2013-2015
<b>RAZEM</b>			<b>2.200.000,00 PLN</b>	

Opis planowanych przedsięwzięć dla miejscowości Kamienny Most, które wytypowano do współfinansowania w ramach PROW 2007-2013, działanie – Odnowa i Rozwój Wsi:

### **1. Budowa świetlicy wiejskiej w miejscowości Kamienny Most.**



*Teren działki przeznaczonej pod budowę świetlicy*

W ramach projektu planowane jest przeprowadzenie następujących robót:

- wykonanie robót ziemnych i fundamentów
- budowę ścian, ścianek i kominów,
- wykonanie stropów i dachu
- malowanie wewnętrznych ścian, położenie wykładziny, posadzki
- wykonanie elewacji i elementów zewnętrznych
- wykonanie instalacji wod-kan, elektrycznej i wentylacyjnej
- zakup wyposażenia dla świetlicy (meble, sprzęt agd, itp.)

Realizacja inwestycji:

- doprowadzi do powstania infrastruktury o charakterze społecznym,
- znacząco wpłynie na rozbudowanie oferty kulturalno-edukacyjnej w miejscowości,
- spowoduje poprawę relacji społecznych we wsi Kamienny Most

Inwestycja ma na celu zaspokojenie społecznych i kulturalnych potrzeb lokalnej społeczności (dzieci, młodzież, dorośli) oraz wykreowanie potencjału świetlicy wiejskiej jako lokalnego ośrodka rozwoju kultury i edukacji w miejscowości Kamienny Most.

### **2. Budowa placu zabaw wraz z wyposażeniem w miejscowości Kamienny Most.**

W ramach projektu planowane jest przeprowadzenie następujących robót:

- uporządkowanie i przygotowanie terenu przeznaczonego pod realizację operacji,
- zakup i montaż odpowiednich urządzeń, m.in.: huśtawki, bujaki, równoważnie, przepłotnie.

Realizacja inwestycji:

- doprowadzi do powstania dostosowanego do wieku i możliwości rozwojowych dziecka placu zabaw we wsi,
- stworzy dobre warunki osobom dorosłym do sprawowania opieki nad bawiącym się dzieckiem,
- spowoduje rozszerzenie możliwości zagospodarowania czasu wolnego dzieci z miejscowości



*Teren działki przeznaczonej na budowę placu zabaw*

Inwestycja ma na celu powstanie nowej infrastruktury o charakterze społeczno-rekreacyjnym, będącej odpowiedzią na potrzeby mieszkańców wsi Kamienny Most.

### **3. Kształtowanie infrastruktury turystycznej w miejscowości Kamienny Most.**

W ramach projektu planowane jest przeprowadzenie następujących robót:

- wytyczenie i oznakowanie ścieżek przyrodniczo - historycznych,



- oznakowanie obiektów o walorach turystycznych - montaż tabliczek informacyjnych na temat zabytków oraz cennych obiektów przyrodniczych na terenie wsi

Realizacja inwestycji:

- doprowadzi do powstania infrastruktury o charakterze turystycznym,
- stworzy warunki dla rozwoju usług okołoturystycznych,

- rozpocznie proces kreowania produktu turystycznego w miejscowości oraz Gminie

Inwestycja ma na celu bezpośrednie kształtowanie infrastruktury turystycznej o szczególnym znaczeniu dla miejscowości Kamienny Most.

#### **4. Rewitalizacja XIX wiecznego parku w miejscowości Kamienny Most.**



*Zabytkowy park w Kamiennym Moście*

W ramach projektu planowane jest przeprowadzenie następujących robót:

- przeprowadzenie prac porządkowych typu: oczyszczenie, odchwaszczanie, uporządkowanie terenu,
- wytyczenie alejek i oświetlenie terenu
- zakup i montaż elementów małej architektury (ławeczki, kosze, itp.)

Realizacja inwestycji:

- doprowadzi do powstania infrastruktury o charakterze turystyczno-rekreacyjnym,
- stworzy warunki dla dalszego rozwoju usług okołoturystycznych,
- stworzy warunki dla rozwoju funkcji rekreacyjnej omawianego obszaru
- doprowadzi do poprawy estetyki miejscowości

Inwestycja ma na celu takie kształtowanie przestrzeni publicznej, które z jednej strony podniesie poziom estetyki miejscowości, a z drugiej – doprowadzi do lepszego wykorzystania istniejącego zasobu – zrewitalizowany park stanie się miejscem rekreacji i odpoczynku oraz elementem oferty turystycznej miejscowości Kamienny Most.

#### **5. Modernizacja ciągów pieszych we wsi Kamienny Most.**

W ramach projektu planowane jest przeprowadzenie następujących robót:

- przeprowadzenie niezbędnych prac przygotowawczych,
- zakup materiału budowlanego,

- budowa chodnika jednostronnego z kostki betonowej typu "polbruk"
- remont istniejących odcinków w miejscach, gdzie istniejące ciągi piesze wymagają robót naprawczych



*Aktualny stan techniczny ciągów pieszych – widoczne nieciągłości i fragmenty do modernizacji*

Realizacja inwestycji:

- doprowadzi do uporządkowania ładu przestrzennego przy głównej ulicy miejscowości,
- znacząco wpłynie na poprawę bezpieczeństwa ruchu pieszego i kołowego,
- spowoduje poprawę estetyki miejscowości

Inwestycja ma na celu ingerencję w istniejący układ komunikacyjny poprzez jego zmianę w kierunku poprawy bezpieczeństwa i funkcjonalności, a tym samym zaspokojenia potrzeb mieszkańców Kamiennego Mostu w tym zakresie.

## **6. Kształtowanie infrastruktury rekreacyjnej w miejscowości Kamienny Most.**

W ramach projektu planowane jest przeprowadzenie następujących robót:

- przeprowadzenie niezbędnych prac przygotowawczych,
- zakup materiału budowlanego oraz wyposażenia,
- budowa wielofunkcyjnego boiska wraz z niezbędnym zapleczem, z przeznaczeniem pod gry zespołowe

Realizacja inwestycji:

- doprowadzi do powstania infrastruktury o charakterze sportowo-rekreacyjnym,
- znacząco wpłynie na rozbudowę lokalnego kalendarza imprez sportowych i rekreacyjnych,
- wpłynie na poprawę estetyki przestrzeni

Inwestycja ma na celu zaspokojenie sportowych i rekreacyjnych potrzeb lokalnej społeczności (dzieci, młodzież, dorośli) oraz rozszerzenie oferty w tym zakresie, skierowanej nie tylko do mieszkańców wsi Kamienny Most, ale również dla mieszkańców sołectw ościennych oraz turystów.

**6.2 REALIZACJA ZADAŃ WYTYPOWANYCH DO WSPÓŁFINANSOWANIA Z DZIAŁANIA OSI 3 „ODNOWA I ROZWÓJ WSI”**

	<b>PROW Oś Priorytetowa 3 działanie Odnowa i Rozwój wsi</b>	<b>Planowane do realizacji projekty</b>
<b>Dopuszczalny zakres pomocy</b>	Budowa, przebudowa, remont lub wyposażenie obiektów: a) pełniących funkcje publiczne, społeczno-kulturalne, rekreacyjne i sportowe, b) służących promocji obszarów wiejskich, w tym propagowaniu i zachowaniu dziedzictwa historycznego, tradycji, sztuki oraz kultury	1. Budowa świetlicy wiejskiej w miejscowości Kamienny Most
	Kształtowanie obszaru przestrzeni publicznej	1. Modernizacja ciągów pieszych we wsi Kamienny Most
	Budowa, remont lub przebudowa infrastruktury związanej z rozwojem funkcji turystycznych, sportowych lub społeczno-kulturalnych	1. Budowa placu zabaw wraz z wyposażeniem w miejscowości Kamienny Most 2. Kształtowanie infrastruktury turystycznej w miejscowości Kamienny Most 3. Rewitalizacja XIX wiecznego parku w miejscowości Kamienny Most 4. Kształtowanie infrastruktury rekreacyjnej w miejscowości Kamienny Most
	Zakup obiektów charakterystycznych dla tradycji budownictwa w danym regionie, w tym budynków będących zabytkami, z przeznaczeniem na cele publiczne	-
	Odnawianie, eksponowanie lub konserwacja lokalnych pomników historycznych, budynków będących zabytkami lub miejsc pamięci	-
	Kultywowanie tradycji społeczności lokalnej oraz tradycyjnych zawodów	-
<b>Beneficjent</b>	Gmina, instytucja kultury, dla której organizatorem jest jednostka samorządu terytorialnego, kościół, lub związek wyznaniowy, organizacja pozarządowa.	Gmina Chociwel

Zgodnie z kryteriami dostępu przyjętymi w Programie Rozwoju Obszarów Wiejskich na lata 2007 – 2013, pomoc finansowa może być przyznana, jeżeli:

- 1) projekty będą realizowane w miejscowości należącej do:

- gminy wiejskiej lub
  - gminy miejsko-wiejskiej, z wyłączeniem miast liczących powyżej 5 tys. mieszkańców,
  - gminy miejskiej, z wyłączeniem miejscowości liczących powyżej 5 tys. mieszkańców;
- 2) projekty wpisują się w zakres Planu Odnowy Miejscowości;
  - 3) projekty nie mają charakteru komercyjnego;
  - 4) w przypadku, gdy projekty realizowane będą na nieruchomości nie należącej do beneficjenta, beneficjent posiada prawo do dysponowania tą nieruchomością na cele określone w projekcie przez okres 7 lat po realizacji projektu;
  - 5) organizacja pozarządowa działa w obszarze zbieżnym z celami działania „Odnowa i rozwój wsi” w szczególności na rzecz aktywizacji ludności, rozwoju oraz zachowania dziedzictwa kulturowego lub przyrodniczego;
  - 6) projekt składany przez instytucję kultury, dla której organizatorem jest jednostka samorządu terytorialnego został zaakceptowany przez tę jednostkę.

## 7. SYSTEM WDRAŻANIA PLANU ODNOWY MIEJSCOWOŚCI KAMIENNY MOST

Wdrażanie Planu Odnowy Miejscowości Kamienny Most rozpocznie się poprzez wprowadzenie go w życie uchwałą Rady Miejskiej w Chociwlu. Odpowiedzialnym za jego realizację będzie Burmistrz Chociwla.

System wdrażania Planu Odnowy Miejscowości Kamienny Most realizowany będzie w oparciu o system wdrażania pomocy strukturalnej Unii Europejskiej.

Poszczególne projekty będą implementowane zgodnie z zasadami wydatkowania środków według źródeł ich pochodzenia, bowiem korzystanie ze środków własnych, jak i środków unijnych wymusza konieczność sprostania wielu wymogom formalnym.

W celu sprawnego wdrażania Planu Odnowy Miejscowości zostanie powołany Zespół odpowiedzialny za zarządzanie i koordynację Planem oraz wdrażanie poszczególnych zadań inwestycyjnych, zwany dalej Zespołem Zarządzającym i Koordynującym Plan.

W skład Zespołu Zarządzającego i Koordynującego Plan wejdą:

- Burmistrz Chociwla,
- Zastępca Burmistrza Chociwla,
- Sołtys Sołectwa Kamienny Most,
- Pracownicy ds. budownictwa, rolnictwa, geodezji i gospodarki gruntami UM w Chociwlu.

Zakres zadań Zespołu obejmuje w szczególności:

- ustalenie zasad i kryteriów realizacji Planu,
- zapewnienie zgodności realizacji Planu z poszczególnymi dokumentami programowymi wyższego rzędu,
- zapewnienie zgodności realizacji Planu z prawem powszechnie obowiązującym, w tym w szczególności z Prawem zamówień publicznych oraz przepisami szczególnymi mającymi zastosowanie przy realizacji poszczególnych zadań Planu,
- inicjowanie ewentualnych zmian Planu,
- opracowanie wskaźników realizacji Planu,
- zbieranie danych statystycznych i finansowych na temat postępów wdrażania oraz przebiegu realizacji projektów w ramach Planu,
- zapewnienie przygotowania i wdrożenia planu działań w zakresie informacji i promocji Planu,
- przygotowanie rocznych raportów na temat wdrażania Planu, zbieranie informacji do rocznego raportu o nieprawidłowościach,
- dokonanie oceny po zakończeniu realizacji Planu,
- zapewnienie informowania o współfinansowaniu przez UE realizowanych projektów,
- opracowanie i składanie wniosków o finansowanie zewnętrzne,
- bezpośrednia realizacja działań przewidzianych w Planie w zakresie przygotowania przetargów, gromadzenia dokumentacji bieżącej, nadzoru nad wykonawcą pod kątem terminowości i jakości wywiązania się z zobowiązania.

Do realizacji swoich obowiązków Zespół może tworzyć grupy robocze, korzystać z opinii niezależnych ekspertów lub usług innych instytucji.



## **8. SYSTEM MONITOROWANIA I OCENY PLANU ODNOWY MIEJSCOWOŚCI.**

### **8.1. SYSTEM MONITOROWANIA PLANU ODNOWY MIEJSCOWOŚCI KAMIENNY MOST.**

#### **Zakres monitoringu POM**

Monitoring dostarcza informacji o postępie realizacji i efektywności wdrażania Planu Odnowy Miejscowości. Monitorowanie polega na systematycznym zbieraniu i interpretowaniu danych opisujących postęp i efekty realizacji Planu. Monitoring obejmuje wydatkowanie (monitoring finansowy) oraz efekty rzeczowe (monitoring rzeczowy) wdrażania Planu.

#### Monitoring rzeczowy

Monitoring rzeczowy dostarcza danych, obrazujących postęp we wdrażaniu Planu oraz umożliwiających ocenę jego wykonania w odniesieniu do ustalonych celów.

Monitoring rzeczowy odbywa się w oparciu skwantyfikowane dane, obrazujące postęp we wdrażaniu Planu, podzielone na trzy kategorie:

1. wskaźniki produktu

Odnoszą się one do rzeczowych efektów działalności. Są to efekty które osiągamy bezpośrednio na skutek wydatkowania środków.

Wskaźniki produktu dla Planu Odnowy Miejscowości Kamienny Most zostaną ustalone przez Zespół Zarządzający i Koordynujący Plan.

2. wskaźniki rezultatu

Odpowiadają one bezpośrednim i natychmiastowym efektom wynikającym z realizacji Planu. Są logicznie powiązane ze wskaźnikami produktu.

Wskaźniki rezultatu dla Planu Odnowy Miejscowości Kamienny Most zostaną ustalone przez Zespół Zarządzający i Koordynujący Plan.

3. wskaźniki oddziaływania

Obrazują one konsekwencje realizacji Planu Odnowy Miejscowości wykraczające poza natychmiastowe efekty.

Wskaźniki oddziaływania Planu Odnowy Miejscowości Kamienny Most zostaną ustalone przez Zespół Zarządzający i Koordynujący Plan.

#### Monitoring finansowy

Monitoring finansowy dostarcza danych, dotyczących finansowych aspektów realizacji Planu Odnowy Miejscowości, będących podstawą do oceny sprawności wydatkowania przeznaczonych na niego środków. Monitoring polegać będzie na porównaniu faktycznego wydatkowania środków, z zaplanowanym (wysokość wydatków oraz źródła finansowania inwestycji).

#### **System Monitorowania POM**

W celu prowadzenia skutecznego monitoringu i oceny wszystkich wydatków zarówno wspólnotowych jak i gminnych, Zespół Zarządzający i Koordynujący Plan będzie monitorować związane z planem wydatki i efekty rzeczowe. System monitorowania finansowego i rzeczowego projektów dofinansowanych ze środków Unii Europejskiej będzie jednolity z obowiązującymi zasadami monitoringu zarówno finansowego jak i rzeczowego, ograniczonego do wskaźników produktów, rezultatów i oddziaływania.

### **8.2. OCENA PLANU ODNOWY MIEJSCOWOŚCI**

Przygotowanie oceny wdrażania Planu Odnowy Miejscowości Kamienny Most należy do obowiązków Zespołu Zarządzającego i Koordynującego Plan. Wnioski Zespołu z oceny Planu będą przedstawiane bezpośrednio na poszczególnych posiedzeniach Rady Gminy.

Ocena będzie dokonywana w następujących terminach:

- a) każdorazowo, przed kolejnym naborem wniosków do PROW w celu aktualizacji harmonogramu realizacji zadań oraz opisu inwestycji przewidzianych do dofinansowania w oparciu o dostępny kosztorys prac,
- b) po zakończeniu realizacji poszczególnych zadań przewidzianych w Planie,
- c) ocena roczna (na miesiąc przed udzieleniem Burmistrzowi absolutorium) - kompleksowy raport z oceny wdrażania Planu.

Corocznie, po przedstawieniu kompleksowego raportu z oceny wdrażania Planu, będzie proponowane wprowadzenie nowych zadań, wynikających z rodzących się potrzeb i możliwości. Propozycje nowych zadań będą mogły być zgłaszane przez Zespół Zarządzający i Koordynujący Plan, Radę Sołecką, Burmistrza, bądź radnych.

Zmiany będą dokonywane w tym samym trybie, co zatwierdzenie pierwotnej wersji Planu Odnowy Miejscowości.

### **8.3. PUBLIC RELATIONS PLANU ODNOWY MIEJSCOWOŚCI**

Komunikacja społeczna będzie miała na celu informowanie opinii publicznej poprzez przekazywanie powszechnej wiedzy o działaniach Unii Europejskiej, o wdrażaniu i wykorzystaniu środków wspólnotowych, o korzyściach płynących z członkostwa, o budowaniu pozytywnego wizerunku podmiotów zaangażowanych w proces wdrażania pomocy – w zakresie związanym z realizacją Planu Odnowy Miejscowości Kamienny Most.

Komunikacja społeczna będzie polegać na :

- zapewnieniu powszechnego dostępu do informacji o możliwościach ubiegania się o wsparcie ze środków funduszy strukturalnych na realizację projektów, służących rozwojowi regionalnemu dla wszystkich grup docelowych z terenu Gminy,
- zapewnieniu informowania opinii publicznej o zakresie i wymiarze pomocy wspólnotowej dla poszczególnych projektów i rezultatach działań na poziomie Gminy i sołectwa,
- inicjowaniu dodatkowych działań promocyjnych o zasięgu lokalnym,
- zapewnieniu współpracy z instytucjami zaangażowanymi w monitorowanie i realizowanie Planu w zakresie działań informacyjnych i promocyjnych poprzez wymianę informacji i wspólne przedsięwzięcia,
- wykorzystaniu nowoczesnych źródeł przekazu i nowoczesnych technologii, m.in. takich jak np. Internet w celu promocji Planu oraz usprawnienia komunikacji pomiędzy podmiotami uczestniczącymi w realizacji Planu.