

Załącznik
do uchwały Nr XXXII/ 291/10
Rady Miejskiej w Chociwlu
z dnia 24 marca 2010 r.

PLAN ODNOWY MIEJSCOWOŚCI BOBROWNIKI

Bobrowniki 2010 rok

Spis treści

1. Powiązanie planu z celami strategicznymi dokumentów dotyczących rozwoju przestrzennego, społeczno - gospodarczego gminy	str.	3
2. Analiza zasobów Bobrownik	str.	3
a. Położenie historia i wygląd współczesny	str.	3
b. funkcje, jakie pełnią Bobrowniki	str.	5
c. charakterystyka mieszkańców	str.	5
d. poziom organizacji mieszkańców	str.	6
e. stan otoczenia środowiska naturalnego	str.	6
f. poziom rolnictwa	str.	6
g. kultura, kultywowanie tradycji	str.	7
h. sieć komunikacyjna	str.	7
3. Uproszczona analiza SWOT	str.	8
4. Wizja rozwoju Bobrownik	str.	10
5. Priorytety rozwojowe, cele, projekty	str.	12
6. Harmonogram wdrażania planu	str.	12
7. Sposób monitorowania, oceny i komunikacji społecznej	str.	13

1. Powiązanie planu z celami strategicznymi dokumentów dotyczących rozwoju przestrzennego, społeczno gospodarczego gminy

Plan Odnowy Miejscowości Bobrowniki jest dokumentem określającym strategię działań wsi w sferze społeczno-gospodarczej na lata 2010-2016.

Bezpośrednim powodem stworzenia Planu Odnowy Miejscowości Bobrowniki jest chęć efektywnego pozyskiwania funduszy strukturalnych na rzecz wsi w nowym okresie programowania pomocy w Unii Europejskiej (w szczególności w ramach Programu Rozwoju Obszarów Wiejskich na lata 2007-2013). Dodatkowym powodem powstania Planu Odnowy Miejscowości Bobrowniki jest fakt, iż już od dawna mieszkańcy wsi oraz władze lokalne widziały potrzebę perspektywicznego wyznaczenia kluczowych kierunków rozwoju sołectwa. Opracowanie dokumentu planistycznego, jakim jest Plan Odnowy Miejscowości to kolejny etap starań mieszkańców o ukierunkowanie rozwoju Bobrownik.

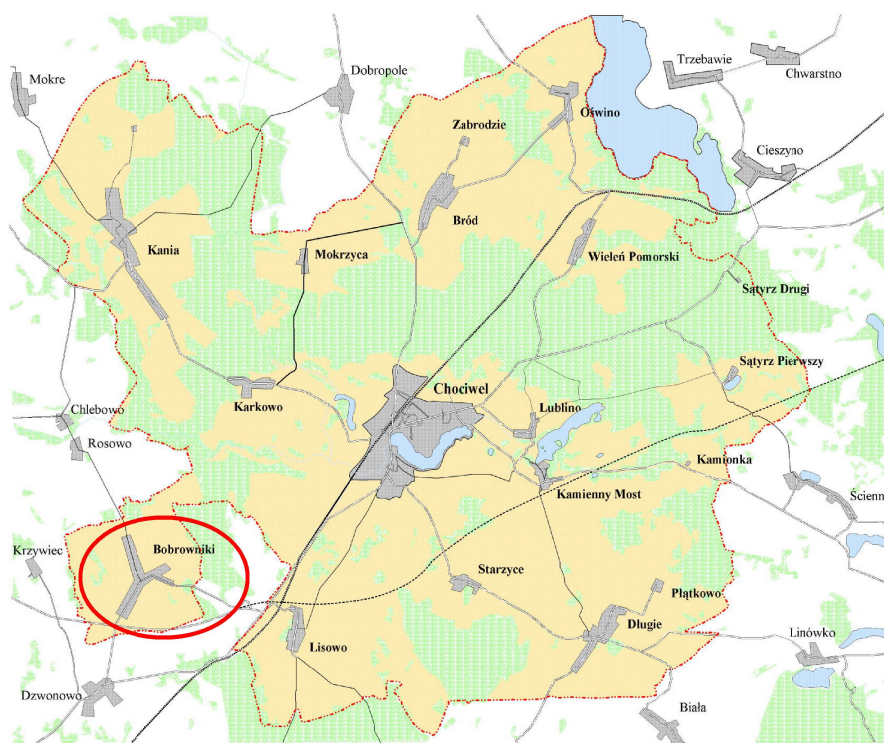
Plan odnowy miejscowości Bobrowniki jest zgodny z uchwalonym przez Radę Miejską Planem Rozwoju Lokalnego (Uchwała nr XXII/178/04 Rady Miejskiej w Chociwlu z dnia 30 grudnia 2004 r.) oraz Strategią rozwoju miasta i gminy Chociwel (Uchwała nr XVIII/190/05 Rady Miejskiej w Chociwlu z dnia 9 lutego 2005 r.)

2. Analiza zasobów miejscowości Bobrowniki

a) położenie, historia i wygląd współczesny:

Bobrowniki są miejscowością leżącą w województwie zachodniopomorskim, w powiecie stargardzkim, w gminie Chociwel.

Bobrowniki oddalone są od miasta wojewódzkiego Szczecina ok. 60 km, do Stargardu Szczecińskiego 20 km natomiast do miejscowości Chociwel trzeba pokonać tylko 8 km.



Mapa 1 – Położenie Bobrownik na obszarze gminy

Wieś o średniowiecznej genezie, jako lenno Wedlów. Faktografia ukazuje dopiero nowożytną historię wsi. W latach trzydziestych XVIII wieku majątek był podzielony na trzy części i stanowił własność synów landrata Curta W. von Wedel. Przez kilkaset lat w wyniku licznych sprzedaży udziałów dobra były podzielone, ale zawsze znajdowały się w rękach rodziny Wedlów. Stan taki utrzymywał się do lat dwudziestych XIX wieku, kiedy to właścicielem został baron v. Kerssenbrock. W latach sześćdziesiątych XIX wieku w majątku było 10 budynków mieszkalnych dla pracowników folwarku. Majątek obejmował obszar 797 ha. Areal gruntów wiejskich wynosił 324 ha. We wsi było 26 gospodarstw. Folwark w 1925 roku był własnością Georga Thomsona. Wieś i majątek liczyły 267 osób. Wieś to ulicówka, przez którą biegnie droga Lisowo – Dzwonowo, od której w kierunku północnym odchodzi droga do Rosowa. U zbiegu tych ulic zlokalizowany był zespół dworsko – parkowy z folwarkiem, dalej kościół i cmentarz oraz zespół zagród chłopskich. Zabudowa folwarku rozmieszczona była regularnie przy dwóch czworobocznych podwórzach. Park w kształcie litery L otaczał folwark od północnego wschodu. Kościół z cmentarzem ustawiony na znacznym wyniesieniu należał do parafii w Rosowie. Zarządca Kościoła utrzymywał we wsi dom dla wdów po pastorach i miał 14 hektarowe gospodarstwo.

Obecnie teren przykościelny został wydzielony płotem z terenu cmentarza, a cmentarz podzielono na część starszą nieużywaną i część grzebalną. Do cmentarza prowadzi jesionowa aleja. Brama wjazdowa z XIX w. wykonana jest z cegły. Kościół pod wezwaniem narodzenia NMP. poświęcony 17.08.1947. Budynek kościelny pochodzi z końca XV wieku. Przebudowany w XVIII i XIX wieku. Gotycki, orientowany, z kamienia polnego i ceglanego detalu. Salonowy na planie prostokąta, z drewnianą wieżą prawdopodobnie z XVIII wieku zwieńczoną barokowym, blaszanym hełmem.

Najcenniejszym zabytkiem jest ołtarz gotycki retabulum z XV / XVI wieku. Trzon ołtarza gotycki z ok. 1500 roku z warsztatu ucznia Bernta Notke z Lubeki. Centralna część ołtarza to Madonna z Dzieciątkiem wys. 109,5 cm. Górna lewa kwarta zawiera postaci świętych Piotra, Błażeja Biskupa i Jerzego. Dolna lewa zawiera świętych Filipa i Jakuba. Górna prawa kwarta zawiera świętych Ewangelistów z księgami oraz Święte Niewiasty z księgami. Dolna prawa - Święte Magdalenę i Małgorzatę oraz Św. Pawła. Po konserwacji w 1998 roku hermy (5 pełnoplastycznych popiersi wys. 30 cm) umieszczono w najniższej części ołtarza, a były w najwyższej.

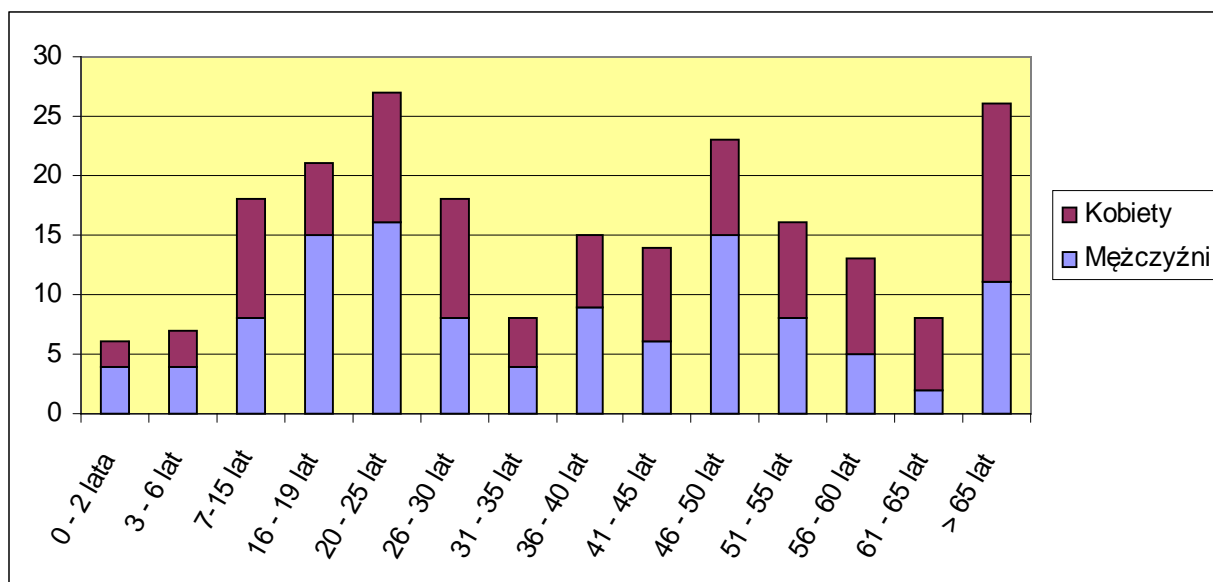
Układ folwarku obecnie został znacznie zmieniony. Niektóre budynki już nie istnieją, a zachowane znacznie przebudowano. Usytuowany na granicy parku i folwarku dwór został w latach 60 – tych rozebrany. W miejscu jego posadowienia wybudowano magazyn, a obok na polanie parkowej wzniesiono budynek klubu rolnika. Zatarciu uległy alejki i ścieżki spacerowe.

b) funkcje, jakie pełnią Bobrowniki:

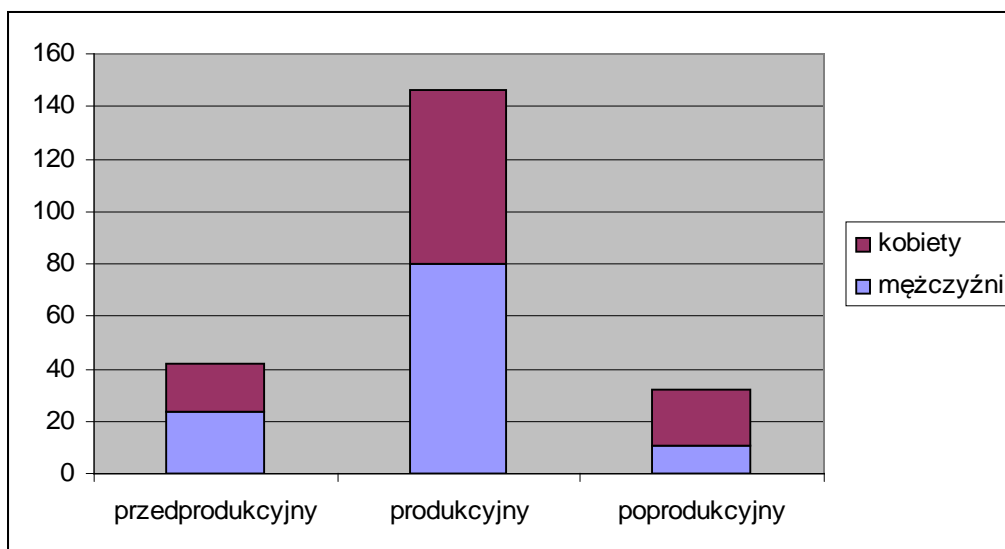
Bobrowniki są miejscowością sołecką. Jest to miejscowość, w której głównie dominują rolnicy indywidualni. Brak jest zakładów przemysłowych, punktów usługowych dla ludności. Ośrodek zdrowia, apteki, poczta, stacje paliw, bank dostępne są dla mieszkańców w siedzibie gminy – Chociwlu.

c) charakterystyka mieszkańców

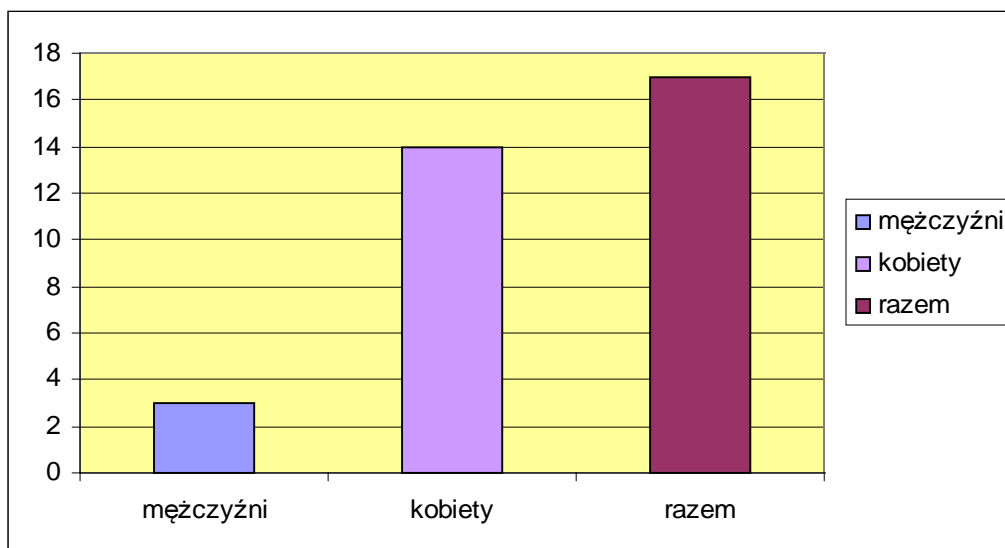
Bobrowniki zamieszkuje 220 mieszkańców. Strukturę wiekową i poziom bezrobocia okazują poniższe wykresy.



Wykres 1 – Struktura wiekowa ludności (źródło - UM w Chociwlu)



Wykres 2 – Struktura ludności wg wieku produkcyjnego (źródło UM w Chociwlu)



Wykres 3 – Liczba osób bezrobotnych zarejestrowanych w PUP Stargard (źródło PUP Stargard)

d) poziom organizacji mieszkańców

Miejscowość ma długie tradycje dużej aktywności mieszkańców. Wybudowanie w czynie społecznym świetlicy wiejskiej, prężnie działające KGW, Ochotnicza Straż Pożarna, Rada Parafialna stanowiły do niedawna niedościgniony wzór dla innych miejscowości. Obecnie działalność mieszkańców skupia się wokół rady sołectwa i niestety ograniczona jest tylko do organizacji nielicznych imprez okolicznościowych czy też udziału w imprezach organizowanych na szczeblu gminnym.

e) stan otoczenia środowiska naturalnego

Bobrowniki leżą w obszarze Natura 2000. Najcenniejsze walory krajobrazu to:

- **Drumliny koło Bobrownik** – tereny wokół Bobrownik należą do Niziny Nowogardzkiej. Mezoregion ten jest w znacznym stopniu zdrumlizowany. W okolicach Bobrownik widoczne są ułożone równolegle w kierunku północny-zachód – południowy-wschód typowe ciągi wzgórz, podobne do wałów. Strome stoki porośnięte wąskimi pasami starego lasu są najatrakcyjniejszym w tym rejonie elementem krajobrazu.
- Punkt widokowy – **Wzniesienie koło Bobrownik** – na wierzchołku drumlinu położona jest wieś Bobrowniki. Zwłaszcza od strony północnej wsi roztacza się malowniczy widok na pola w dolinie Krąpieli i lasy Leśnictwa Karkowo.

f) poziom rolnictwa

Przez wiele lat w Bobrownikach funkcjonowała Rolnicza Spółdzielnia Produkcyjna. W latach osiemdziesiątych została zlikwidowana a grunty spółdzielcze zakupiły osoby prywatne. Około 300 ha tych gruntów w ramach

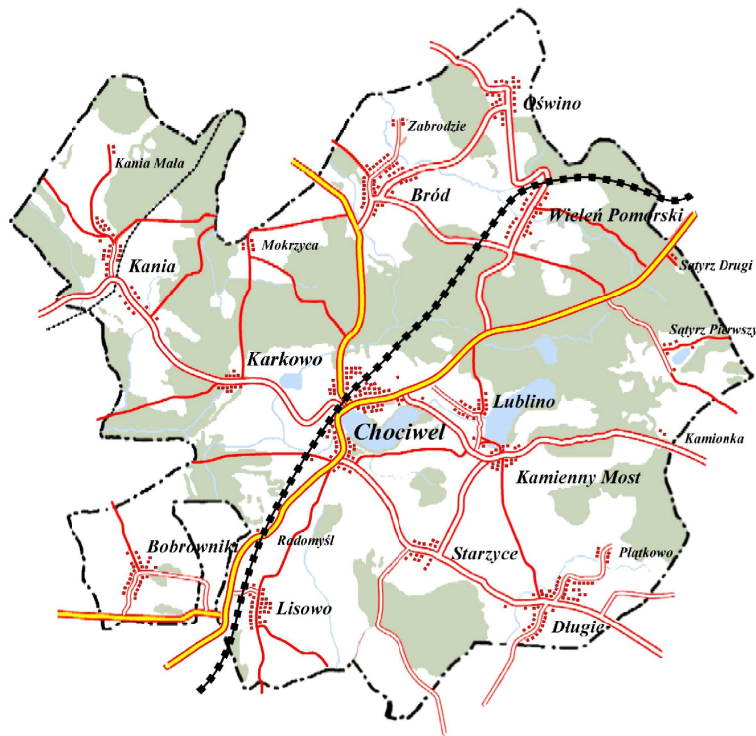
programów unijnych zostało zalesionych. Obecnie na terenie wsi Bobrowniki działalność rolniczą prowadzi 20 gospodarstw. Gospodarstwa te są niskotowarowe i zajmują się produkcją zwierzęcą i roślinną. 13 z nich korzysta z unijnego programu przeznaczonego dla gospodarstw niskotowarowych.

g) kultura, kultywowanie tradycji

Życie kulturalne skupione było wokół świetlicy wiejskiej, wybudowanej w czynnie społecznym około 50 lat temu. Do końca lat osiemdziesiątych ubiegłego wieku prężnie działało Koło Gospodyń Wiejskich. Oprócz organizowania wszelkiego rodzaju imprez okolicznościowych jak Dzień Kobiet, Dzień Babci, Dzień Matki, Dzień Dziecka, organizowano dożynki, pokazy sztuki kulinarnej, rękodzieła, przedstawienia, zabawy taneczne i dyskoteki. Przy KGW działała grupa wokalna koncertująca z okazji dożynek wiejskich, gminnych oraz innych imprez okolicznościowych. Obecnie organizuje się imprezy okolicznościowe, ale w niestety w ograniczonym zakresie. Mieszkańcy uczestniczą w Turnieju wsi organizowanym w ramach Chociwelskiej Wiosny, Dożynkach Gminnych, kobiety uczestniczą w pokazach i szkoleniach kulinarnych, rękodzielniczych organizowanych przez WODR Barzkowice.

h) sieć komunikacyjna

Przez Bobrowniki przebiega droga powiatowa biegnąca do miejscowości Dzwonowo. Wieś objęta jest siecią transportu publicznego (PKS, Busy). Jest dobrze skomunikowana z siedzibą powiatu Stargardem Szczecińskim drogą krajową numer 20, ze stolicą województwa Szczecinem poprzez drogę nr 142. Średni czas przejazdu tym odcinkiem z Bobrownik do Szczecina wynosi ok. 45 minut. Droga ta łączy się również z autostradą A6 prowadzącą do Berlina.



Mapa 2 – układ sieci drogowej

3. Uproszczona analiza SWOT:

INFRASTRUKTURA TECHNICZNA

MOCNE STRONY	SŁABE STRONY
<ul style="list-style-type: none"> • Zorganizowany system zbiórki i wywozu śmieci • Dobry dostęp do telekomunikacji • Dobrze działająca telefonia komórkowa • Segregacja śmieci na surowce wtórne: szkło, plastik • Dobry dostęp do Internetu szerokopasmowego • Dobry stan sieci o napięciu 110kv, zapewniający prawidłowe zasilanie w energię elektryczną • Wprowadzenie energooszczędnego systemu oświetlenia ulicy 	<ul style="list-style-type: none"> • Zły stan techniczny dróg • Brak chodników i innych wydzielonych pasów ruchu • Brak kanalizacji, oczyszczanie ścieków we wszystkich gospodarstwach odbywa się poprzez system zbiorników bezodpływowych a następnie ich wywóz beczkowozami. • Dzikie wysypiska śmieci • Brak sieci gazowej • Brak kanalizacji burzowej • Wszyscy mieszkańcy ogrzewają mieszkania poprzez indywidualny system grzewczy na węgiel i drewno
SZANSE	ZAGROŻENIA

<ul style="list-style-type: none"> • Poprawa stanu dróg, budowa chodników, ścieżek rowerowych poprawi bezpieczeństwo mieszkańców i przyczyni się do rozwoju turystyki • Usprawnienie składowania odpadów w ramach segregacji i recyklingu 	<ul style="list-style-type: none"> • Zły stan techniczny dróg w miejscowości jest poważnym zagrożeniem bezpieczeństwa mieszkańców i przyjezdnych • Ogrzewanie mieszkań na paliwo stałe powoduje duże zanieczyszczenie środowiska • Brak chodników powoduje zagrożenie bezpieczeństwa dzieci idących na przystanek autobusu szkolnego czy na świetlicę
---	--

INFRASTRUKTURA SPOŁECZNA

MOCNE STRONY	SŁABE STRONY
<ul style="list-style-type: none"> • Społeczność wiejska aktywna Coroczne organizowanie imprez okolicznościowych i udział w imprezach organizowanych na szczeblu gminnym • Świetlica wiejska 	<ul style="list-style-type: none"> • Brak szkoły • Brak biblioteki • Brak boiska odpowiedniego do gry w piłkę nożną, kosza, siatkówki • Brak placu zabaw dla dzieci
SZANSE	ZAGROŻENIA
<ul style="list-style-type: none"> • Utworzenie własnych zwyczajów imprezy sportowe, festyny, turnieje, występy • Większy rozwój aktywności mieszkańców poprzez kultywowanie tradycji 	<ul style="list-style-type: none"> • niż demograficzny • brak środków na realizację zadań bieżących na rozwój rekreacyjno sportowy wsi • emigracja młodych ludzi do miast i zagranicę

TURYSTYKA

MOCNE STRONY	SŁABE STRONY
<ul style="list-style-type: none"> • Atrakcyjne środowisko przyrodniczo-krajobrazowe • Przepiękne krajobrazy, dużo zieleni • Zabytkowy kościół 	<ul style="list-style-type: none"> • brak infrastruktury turystycznej • Niewykorzystane możliwości rozwoju turystyki kwalifikowanej • Niewykorzystana możliwość rozwoju agroturystyki

<ul style="list-style-type: none"> • Czyste powietrze • Zadbane posesje • Moda na wypoczynek na wsi 	<ul style="list-style-type: none"> • Niezadawalający stan niektórych budynków • Brak chodników, ścieżek rowerowych
SZANSE	ZAGROŻENIA
<ul style="list-style-type: none"> • Rozwój agroturystyki 	<ul style="list-style-type: none"> • Konkurencyjność pobliskich miejscowości położonych nad jeziorami

UWARUNKOWANIA GEOGRAFICZNO-PRZYRODNICZE

MOCNE STRONY	SŁABE STRONY
<ul style="list-style-type: none"> • Dobre położenie geograficzne – bliskość drogi krajowej nr 20, wojewódzkiej 142 • Bardzo dobre warunki środowiska naturalnego • Pobliskie bogate zasoby leśne • Piękne krajobrazy polskiej wsi • Dużo zieleni 	<ul style="list-style-type: none"> • Mała świadomość ekologiczna mieszkańców • Brak kanalizacji
SZANSE	ZAGROŻENIA
<ul style="list-style-type: none"> • Wykorzystanie własnych zasobów na rozwój agroturystyki z naciskiem na rozwój ekologii 	<ul style="list-style-type: none"> • Zły stan dróg i za tym idący brak bezpieczeństwa drogowego • Dzikie wysypiska śmieci

ROZWÓJ GOSPODARCZY

MOCNE STRONY	SŁABE STRONY
<ul style="list-style-type: none"> • Działalność gospodarstw rolnych • Duży potencjał surowca rolniczego i drzewnego • Bliskość zachodniej granicy polski • Bliskość Chociwła, Stargardu, Szczecina 	<ul style="list-style-type: none"> • Brak planu zagospodarowania przestrzennego • Brak zakładów pracy • Duże bezrobocie • Niski poziom przygotowania zawodowego i mała przedsiębiorczość ludzi
SZANSE	ZAGROŻENIA
<ul style="list-style-type: none"> • Wykorzystanie własnych 	<ul style="list-style-type: none"> • Wyjazd młodych fachowców za

<p>zasobów na rozwój agroturystyki w celach zarobkowych</p> <ul style="list-style-type: none"> • Wytwarzanie ekologicznej swojskiej żywności na potrzeby rynku lokalnego 	<p>granice</p> <ul style="list-style-type: none"> • Wyjazd wykształconych młodych ludzi do miasta w celu poszukiwania pracy odpowiadających ich wykształceniu
---	--

4. Wizja rozwoju miejscowości Bobrowniki

Co ma wyróżniać wieś Bobrowniki?	<ul style="list-style-type: none"> - nieskażone środowisko naturalne - piękne krajobrazy polskiej wsi - estetyka posesji - wspaniałe centrum kulturalno sportowe
Jakie ma pełnić funkcje?	<ul style="list-style-type: none"> - funkcje kulturalno-oświatowe, rekreacyjno sportowe z wykorzystaniem nowych boisk - wypoczynkowe- agroturystyczne - wieś, w której można obcować z naturą
Kim mają być mieszkańcy?	<ul style="list-style-type: none"> - wykształceni, operatywni, przedsiębiorczy - aktywni, zaangażowani w prace społeczne - kochający swoją wieś
Co ma dać utrzymanie?	<ul style="list-style-type: none"> - rolnictwo ekologiczne - agroturystyka - istniejące zakłady w Chociwlu, Stargardzie, Szczecinie
W jaki sposób mają być zorganizowani mieszkańcy?	<ul style="list-style-type: none"> - chętni do pomocy zaangażowani w działalność społeczną, która przejawia się w działalności organizacji pozarządowych
W jaki sposób mają być rozwiązywane problemy?	<ul style="list-style-type: none"> - w sposób kulturalny poprzez rozmowy negocjacje, wyjaśnienia i porozumienia
Jak ma wyglądać wieś Bobrowniki?	<ul style="list-style-type: none"> - nieskażone środowisko naturalne - boiska sportowe - plac zabaw dla dzieci - piękne krajobrazy polskiej wsi - zadbane posesje

	<ul style="list-style-type: none"> - chodniki przy wyremontowanych drogach - klomby z kwiatami - kosze na śmieci przy chodnikach - tętniąca życiem świetlica wiejska
Jakie zwyczaje i tradycje mają być u nas pielęgnowane i rozwijane?	<ul style="list-style-type: none"> - wytwarzanie własnych wyrobów regionalnych twarogu, masła, śmietany, szynek i wyrobów wędliniarskich - pieczenie domowego chleba - coroczne organizowanie zabaw, imprez okolicznościowych, festynów - udział w festynach organizowanych na terenie gminy
Jaki ma być stan otoczenia i środowiska?	<ul style="list-style-type: none"> - wybudowany system kanalizacji - czyste zadbane posesje
Jakie ma być rolnictwo?	<ul style="list-style-type: none"> - nowoczesne - rozwijające się - zmechanizowane - dochodowe
Jakie mają być powiązania komunikacyjne ?	<ul style="list-style-type: none"> - zadawalające dla potrzeb mieszkańców i turystów
Co zaproponujemy dzieciom i młodzieży?	<ul style="list-style-type: none"> - centrum kulturalno-sportowe z boiskami, placem zabaw - bezpieczne poruszanie się po chodnikach

5. Priorytety rozwojowe, cele, projekty.

Dokonawszy analizy wizji rozwoju, należy przyjąć, że plan odnowy i rozwoju wsi Wieleń będzie w najbliższych latach koncentrować się na wzmacnianiu rozwoju następujących obszarów:

- infrastruktura społeczna
- infrastruktura techniczna

Cel 1

Podniesienie jakości infrastruktury technicznej i społecznej do poziomu pozwalającego na podniesienie standardu usług dla mieszkańców i turystów.

Cel 2

Wzmacnianie atrakcyjności rekreacyjnej i wypoczynkowej oraz poprawa

potencjału turystycznego jako sposób na zróżnicowanie źródła dochodów i mieszkańców.

6. Harmonogram wdrażania planu.

Działania i projekty realizowane w latach 2010-2016

Lp	Nazwa projektu/działania	2010	2011	2012	2013	2014	2015	2016
1.	Remont świetlicy (w szczególności wymiana okien wykonanie ogrzewania)	x	x					
2.	Wykonanie placu zabaw dla dzieci	x						
3.	Wykonanie boisk (piłka nożna, siatkowa)		x	x				
4.	Renowacja zabytkowego kościoła				x	x		
5.	Renowacja przystanku (zatonczka, chodnik, wiata)				x			
6.	Remont remizy OSP				x	x		
7.	Uporządkowanie cmentarza, wykonanie lapidarium				x	x		
8.	Budowa wjazdu na drogę wojewódzką					x	x	
9.	Renowacja nawierzchni jezdni						x	x
10.	Wykonanie chodników						x	x
11.	Budowa kanalizacji ściekowej							x

Terminy realizacji poszczególnych projektów mogą ulec zmianie ze względu na możliwość pozyskania środków pomocowych.

7. Sposób monitorowania, oceny i komunikacji społecznej

Monitoring i ocena realizacji:

Monitoring Planu Odnowy odbywać się będzie na poziomie realizacji poszczególnych działań i projektów i polegać będzie na dokonywaniu corocznej oceny stopnia realizacji działań i projektów zapisanych w niniejszym dokumencie. Wynikiem tej oceny są wnioski z oceny realizacji Planu Odnowy

przedstawiane do informacji burmistrza oraz radnych gminy. Po zapoznaniu się z wnioskami, burmistrz może wystąpić z propozycją autopoprawek do Planu Odnowy. Dzięki takiemu rozwiązaniu w ramach działań monitorujących zostaje rozwiązany problem dezaktualizacji założeń Planu, który może wynikać ze zmieniających się warunków funkcjonowania samorządu, prawodawstwa i innych czynników mogących deformować zasadność podejmowanych w ramach Planu działań.

Komunikacja społeczna Planu Odnowy:

Public relations Planu Odnowy powinien mieszkańcom Bobrownik w sposób przystępny komunikować następujące treści:

A: przed rozpoczęciem realizacji projektu/działania:

- przyczyny podjęcia decyzji o jego realizacji,
- spodziewane wskaźniki osiągnięć,
- zalety wybranego wariantu lokalizacyjnego/technologicznego

B: w trakcie realizacji projektu:

- informacja o postępach w pracach,
- informacja o partnerach/mieszkańcach zaangażowanych w projekt lub korzystających z projektu,

C: po zakończeniu realizacji projektu/działania:

- korzyści osiągnięte w wyniku realizacji projektu,
- opinie mieszkańców gminy/turystów bezpośrednio korzystających z wyników projektu.

Osobą odpowiedzialną za prowadzenia public relations Planu Odnowy jest Zastępca Burmistrza Chociwła.

Wszelkie materiały publikowane na temat realizowanych projektów współfinansowanych ze środków UE, zgodnie z obowiązującymi przepisami, zawierać będą informacje o zaangażowaniu środków funduszy strukturalnych w realizację projektu oraz logo UE.

Należy zaznaczyć, że public relations to nie są jedynie kontakty z prasą i mediami. To również sposób prowadzenia projektów, spotkania z zainteresowanymi grupami mieszkańców, minimalizacja ewentualnych negatywnych efektów planowanych i realizowanych działań. Planowanym rezultatem aktywnej komunikacji społecznej będzie więc wzrost zainteresowania realizowanymi projektami, co zwiększy kontrolę społeczną, stworzenie i utrzymanie wzajemnego zrozumienia pomiędzy gminą a jej mieszkańcami, polepszenie mechanizmów budowy wsparcia społecznego dla realizowanego Planu Odnowy.