

70-502 Szczecin  
 Wały Chrobrego 4  
 tel: 91 44 05 800

fax: 91 44 05 809  
 e-mail: wios@wios.szczecin.pl  
 www.wios.szczecin.pl

Wojewódzki Inspektorat Ochrony Środowiska w Szczecinie  
 70-502 Szczecin  
 Wały Chrobrego 4  
 tel: 91 44 05 800

fax: 91 44 05 809  
 e-mail: wios@wios.szczecin.pl  
 www.wios.szczecin.pl

# **PROTOKÓŁ KONTROLI NR WIOS-SZ 76/2025**

2025-05-08

22.05.2025

Lp. ....  
 Ref. ....

Sygnatura protokołu	WI.7023.1.66.2025.SWI
Podstawa do przeprowadzenia kontroli	art. 9 ustawy z dnia 20 lipca 1991 r. o Inspekcji Ochrony Środowiska (t.j. Dz. U. z 2024 r. poz. 425)
<b>Identyfikacja kontrolowanego zakładu</b>	
Nazwa, adres	Gmina Chociwel - oczyszczalnia ścieków w Karkowie, działka nr ewid. 220/16 obręb Karkowo, gmina Chociwel, 73-120 Karkowo, Gmina Chociwel (miejsko-wiejska), Powiat stargardzki
Rodzaj działalności, rodzaje i liczba instalacji, kod działalności lub instalacji	oczyszczanie ścieków komunalnych Instalacje: 1 INNE
Adres kontrolowanej działalności	działka nr ewid. 220/16 obręb Karkowo, gmina Chociwel, 73-120 Karkowo, Gmina Chociwel (miejsko-wiejska), Powiat stargardzki
Osoba poinformowana o podjęciu kontroli	Stanisław Szymczak, Burmistrz Chociwla
Regon zakładu lub PESEL kontrolowanego, który nie posiada regonu (np. rolnicy indywidualni)	811685680
Rodzaj kontrolowanego przedsiębiorcy zgodnie z ustawą Prawo przedsiębiorców	pozostały przedsiębiorca
Rejestracja	
Telefon/ fax.	91 562 20 01
Adres strony internetowej: email	urząd@chociwel.pl
Posiadane certyfikaty ISO, EMAS	Nie dotyczy
Przedstawiciel kontrolowanego	Imię i nazwisko Stanisław Szymczak Stanowisko Burmistrz Chociwla
Udzielający informacji: (imię, nazwisko, stanowisko)	Imię i nazwisko Stanisław Szymczak Sylvia Kalmus-Samsel Krzysztof Bukowski Stanowisko Burmistrz Chociwla Zastępca Burmistrza Chociwla Podinspektor ds. inwestycji, zagospodarowania przestrzennego i budownictwa Urzędu Miejskiego w Chociwlu

Niniejszy protokół kontroli nie może być powielany bez pisemnej zgody kierownika komórki inspekcji, przez którą został sporządzony inaczej niż w całości.

*[Signature]*

2

	Sylvia Rusin	Podinspektor ds. gospodarki mieszkaniowo-lokalowej, dróg i energetyki Urzędu Miejskiego w Chociwlu
	Joanna Chmielewska	Podinspektor ds. ochrony środowiska, gospodarki wodnej i leśnictwa Urzędu Miejskiego w Chociwlu

<b>Podmiot kontrolowany</b>	
Nazwa	Gmina Chociwel
Adres do korespondencji	ul. Armii Krajowej, nr 52, 73-120 Chociwel, Gmina Chociwel (miejsko-wiejska), Powiat stargardzki
Regon	811685680
Rejestracja	Podmiot utworzony z mocy ustawy
Telefon/ fax.	91 562 20 01 91 562 20 76

<b>Informacja o kontroli</b>	
Data rozpoczęcia kontroli	04-03-2025
Data zakończenia kontroli	30-04-2025
Charakter kontroli	Problemowa
Typ kontroli	Pozaplanowa
Rodzaj kontroli	Na wniosek
Data poprzedniej kontroli	
Okres objęty kontrolą	1 stycznia 2023 r. do dnia zakończenia kontroli
Cel kontroli	30. Kontrola przestrzegania warunków dotyczących ilości i jakości ścieków wprowadzanych do wód lub do ziemi, określonych w pozwoleniach wodnoprawnych oraz pozwoleniach zintegrowanych.
Cykl kontrolny	
Informacje zastrzeżone	nie

<b>Przeprowadzający kontrolę, uczestniczący w kontroli</b>			
Inspektor/inspektorzy upoważnieni do kontroli	<b>Imię i nazwisko</b>	<b>Stanowisko służbowe</b>	<b>Upoważnienie nr</b>
	Sylvia Witkiewicz	Specjalista	36/2025
Wykonujący pomiary i badania	<b>Imię i nazwisko</b>	<b>Stanowisko służbowe</b>	<b>Upoważnienie nr</b>
Osoby uczestniczące w kontroli			

## 1. Ustalenia kontroli

Pozaplanową kontrolę na terenie oczyszczalni ścieków komunalnych w Karkowie, gmina Chociwel przeprowadzono na polecenie Najwyższej Izby Kontroli Delegatura w Szczecinie.

Kontrolowany nie został zawiadomiony o zamiarze wszczęcia kontroli, ponieważ zgodnie z art. 9a ust. 2 ustawy z dnia 20 lipca 1991 r. *o Inspekcji Ochrony Środowiska* (Dz.U. z 2024 r. poz. 425) do kontroli pozaplanowych przedsiębiorców nie stosuje się przepisu art. 48 ustawy z dnia 6 marca 2018 r. *Prawo przedsiębiorców* (Dz.U. z 2024 r. poz. 236 z późn. zm.).

Kontrolę przeprowadzono na podstawie upoważnienia nr 36/2025 z dnia 3 marca 2025 r. Upoważnienie stanowi załącznik nr 1.

*Niniejszy protokół kontroli nie może być powielany bez pisemnej zgody kierownika komórki inspekcji, przez którą został sporządzony inaczej niż w całości.*

*Chmielewska*

2

### **1.1. Informacje o kontrolowanym podmiocie**

Kontrolowany zalicza się do pozostałych przedsiębiorców w rozumieniu ustawy z dnia 6 marca 2018 r. *Prawo przedsiębiorców*. Oświadczenie o rodzaju przedsiębiorcy stanowi załącznik nr 2.

Kontrolą objęto oczyszczalnię ścieków komunalnych zlokalizowaną w miejscowości Karkowo, gmina Chociwel, powiat stargardzki, na terenie działki ewidencyjnej nr 220/16 obręb Karkowo, gmina Chociwel.

Eksploatatorem oczyszczalni jest Gmina Chociwel. Gmina Chociwel jest właścicielem oczyszczalni na podstawie umowy darowizny zawartej między Gminą a Spółdzielnią Mieszkaniową „Chociwelanka” w Starzycach w dniu 26 września 2017 r. Zgodnie z umową Spółdzielnia nieodpłatnie przekazała na rzecz gminy nieruchomość położoną w obrębie wsi Karkowo, gmina Chociwel, działka nr 220/16 o powierzchni 606 m<sup>2</sup> zabudowaną oczyszczalnią ścieków typu Imhoff z kanalizacją grawitacyjną i budowlami podziemnymi ze ścianami betonowymi (do oczyszczalni ścieków przyłączona jest sieć kanalizacyjna części miejscowości Karkowo, w skład której wchodzi rurociąg kanalizacyjny, studnie z osadnikami oraz studzienki rewizyjne). Akt notarialny rep. A nr 9366/2017 z 26 września 2017 r. wraz informacją ze Starostwa Powiatowego w Stargardzie stanowią załącznik nr 3.

Gmina posiada decyzję Dyrektora Zarządu Zlewni w Stargardzie PGW Wody Polskie z 15 kwietnia 2019 r. znak: SZ.ZUZ.3.421.2.7.2019.MG1 udzielającą pozwolenia wodnoprawnego na wykonanie urządzenia wodnego, tj. wylotu z kanalizacji sanitarnej, odprowadzającego ścieki oczyszczone z projektowanej biologicznej oczyszczalni ścieków komunalnych w m. Karkowo do ziemi oraz pozwolenia na usługę wodną polegającą na wprowadzaniu do ziemi oczyszczonych ścieków komunalnych z biologicznej oczyszczalni ścieków typu SBR zlokalizowanej na działce nr 220/16 w Karkowie. Decyzja stała się ostateczna z dniem 2 maja 2019 r. W pkt 14 decyzji ważność pozwolenia na wprowadzanie ścieków do ziemi ustalono od 15 kwietnia 2019 r. do 15 kwietnia 2029 r. Pozwolenie wodnoprawne z 15 kwietnia 2019 r. stanowi załącznik nr 4.

Miejscowość Karkowo, w tym teren oczyszczalni, usytuowany jest na obszarze specjalnej ochrony ptaków Natura 2000 pn.: „Ostoja Ińska” o kodzie PLB320008.

### **1.2. Ustalenia w zakresie przestrzegania zasad ochrony środowiska zgodnie z celem kontroli**

#### **Oględziny w dniu 4 marca 2025 r.**

W dniu wszczęcia kontroli, tj. 4 marca 2025 r. przeprowadzono, z udziałem Pani Sylwii Kalmus-Samsel – Zastępcy Burmistrza Chociwla oraz Pana Krzysztofa Bukowskiego – podinspektora ds. inwestycji, zagospodarowania przestrzennego i budownictwa Urzędu Miejskiego w Chociwlu, oględziny terenu oczyszczalni ścieków, instalacji oczyszczalni, terenu w rejonie wylotu ścieków z oczyszczalni. Teren oczyszczalni otoczony był biało-czerwoną taśmą. Brama wjazdowa na teren oczyszczalni była otwarta. Stwierdzono miejscowe braki otaczającego teren oczyszczalni ogrodzenia. W zagłębieniu terenu stwierdzono wbudowany w ziemię betonowy, okrągły zbiornik przykryty fragmentami dykty. Odsłonięty punktowo fragment ujawnił, że zbiornik był niemal kompletnie wypełniony. Zgromadzony w zbiorniku ściek sięgał górnego poziomu zbiornika. Wyczuwalny był odór ścieków. Pani Kalmus-Samsel wyjaśniła, że: „zbiornik pełni funkcję zbiorczego zbiornika bezodpływowego, do którego ścieki odprowadzane są z nieruchomości leżących w tzw. nowej części Karkowa. Nieruchomości leżące w tzw. starej części Karkowa posiadają własne zbiorniki bezodpływowe lub oczyszczalnie przydomowe. Ścieki ze zbiornika zbiorczego okresowo wypompowywane są przez Wodociągi i Kanalizacja Sp. z o.o. w Chociwlu i przewożone do oczyszczalni w Chociwlu. Ścieki ze zbiornika nie są odprowadzane na zewnątrz.” Przy ogrodzeniu terenu oczyszczalni, około 5 m od zbiornika stwierdzono betonową studnię. Po jej otwarciu ujawniono znajdującą się tam szarą ciecz. Około 3 m od zbiornika znajdował się betonowy obiekt, w którego wnętrzu, w podłożu ujawniono kwadratowy otwór wypełniony szarą, gęstą cieczą o intensywnym odorze ścieków. Na prawo od tego obiektu, przy ogrodzeniu, ujawniono kolejną studnię. Jej niekompletna, betonowa pokrywa ujawniła, że na dnie studni znajdowała się szara ciecz. W otoczeniu studni nie był wyczuwalny żaden zapach. Poziom cieczy w tej studni znajdował się wyraźnie niżej od poziomu cieczy w zbiorniku i betonowym obiekcie leżącym obok niego. Według Pani Kalmus – Samsel ciecz ujawniona w tej studni nie była ściekiem, ale wyglądem przypominała wody opadowe. Poza ogrodzeniem terenu oczyszczalni, na jej tyłach, w dole niewysokiej skarpy ujawniono kamionkowy wylot. Na dnie wylotu była widoczna szara ciecz. Podczas oględzin nie stwierdzono wypływu żadnej cieczy z wylotu. Na wysokości wylotu widoczne było rozlewisko szarej cieczy. Wyczuwalny był intensywny, ostry odór typowy dla ścieków bytowych. Miejscami na powierzchni cieczy rozlewiska stwierdzono szary, połyskliwy film, miejscami – skupiska pęcherzyków powietrza. Wśród cieczy rozlewiska widoczne były fragmenty chusteczek, części stałych. Ciecz z rozlewiska przed wylotem spływała kanałem biegnącym wokół zagłębionego terenu na planie trójkąta, a następnie betonowym przepustem

*Niniejszy protokół kontroli nie może być powielany bez pisemnej zgody kierownika komórki inspekcji, przez którą został sporządzony inaczej niż w całości.*





przepływa na teren zadrzewiony, tworząc rozległe rozlewisko. Ciecz w tym rozlewisku miała szarą barwę, połyskującą szarą powierzchnię. Wokół rozlewiska wyczuwalny był intensywny odór, typowy dla ścieków bytowych. Wśród cieczy rozlewiska widoczne były liczne skupiska białej, zbrylonej substancji. Stwierdzono liczne odprowadzenia tej cieczy do dalszych fragmentów terenu leśnego. Z uwagi na podmokły teren wejście dalej, w głąb terenu leśnego nie było możliwe. W trakcie oględzin na teren oczyszczalni dojechał wóz asenizacyjny Wodociągi i Kanalizacji Sp. z o.o. w Chociwlu. Pracownik Wodociągi i Kanalizacji Sp. z o.o. wprowadził wąż do zbiornika oczyszczalni, odsuwając jedną z tekturowych pokryw w celu wypompowania zgromadzonych tam ścieków. Przedstawiciele Gminy Chociwel wskazali teren leżący obok terenu oczyszczalni, na którym zaplanowano budowę przepompowni i nowej oczyszczalni ścieków. Protokół oględzin przeprowadzonych 4 marca 2024 r. wraz dokumentacją fotograficzną stanowi załącznik nr 5.

#### Oględziny w dniu 16 kwietnia 2025 r.

W dniu 16 kwietnia 2025 r. przeprowadzono ponowne oględziny terenu oczyszczalni ścieków, terenu w rejonie ujawnionego podczas oględzin przeprowadzonych w dniu 4 marca 2025 r. wylotu oraz terenu leśnego w rejonie oczyszczalni ścieków. Oględziny przeprowadzono z udziałem pracowników Urzędu Miejskiego w Chociwlu: Pani Sylwii Rusin oraz Pani Joanny Chmielewskiej. Stwierdzono, że brama wjazdowa na teren oczyszczalni zamknięta była za pomocą kłódki. Na bramie widoczna była biała kartka z napisem: „Zakaz wstępu”. Na granicy terenu oczyszczalni ujawniono nowe ogrodzenie, które obejmowało cały teren oczyszczalni. Betonowy obiekt obok osadnika Imhoffa, w którego podłożu podczas poprzednich oględzin ujawniono szarą, złowonną ciecz był zamknięty na kłódkę. Dojście do wylotu, na tyłach oczyszczalni bezpośrednio z jej terenu, jak poprzednio, nie było możliwe, z uwagi na zabezpieczenie terenu nowym ogrodzeniem. W skarpie, w której podczas poprzednich oględzin ujawniono wylot z widoczną szarą cieczą na jego dnie nie znaleziono wylotu. Miejsce w rejonie wylotu było zasypane ziemią i suchymi liśćmi. Nie stwierdzono wypływu żadnej cieczy ze skarpy przy oczyszczalni. W miejscu ujawnionego poprzednio rozlewiska przed wylotem stwierdzono płytką, dosychającą kałużę, w obrębie której zalegały odpady stałe wyglądem przypominające skratki. W kanale odpływowym biegnącym na obrzeżach niecki za oczyszczalnią miejscami widoczna była ciecz. Na terenie leśnym przy oczyszczalni nie stwierdzono widocznych rozlewisk. Ujawnione poprzednio rozlewisko przed betonowym przepustem łączącym nieckę na planie trójkąta przy oczyszczalni z terenem leśnym stanowiło płytką kałużę, z widocznymi czarnymi i zielonymi osadami, miejscowo pokrytymi fragmentami roślinności. Nie stwierdzono żadnych odorów. W głębi terenu leśnego, stojąc na wale dzielącym teren przy oczyszczalni i teren leśny widoczny był zarys wypełnionego cieczą rowu. Dokumentacja fotograficzna z oględzin przeprowadzonych w dniu 16 kwietnia 2025 r. stanowi załącznik nr 6.

#### Oczyszczanie i odprowadzanie ścieków

Kontrolowany przedłożył decyzję Dyrektora Zarządu Zlewni w Stargardzie PGW Wody Polskie z 15 kwietnia 2019 r. znak: SZ.ZUZ.3.421.2.7.2019.MG1 udzielającą pozwolenia wodnoprawnego na wykonanie urządzenia wodnego, tj. wylotu z kanalizacji sanitarnej, odprowadzającego ścieki oczyszczone z projektowanej biologicznej oczyszczalni ścieków komunalnych w m. Karkowo do ziemi oraz pozwolenia na usługę wodną polegającą na wprowadzaniu do ziemi oczyszczonych ścieków komunalnych z biologicznej oczyszczalni ścieków typu SBR zlokalizowanej na działce nr 220/16 w Karkowie. Decyzja stała się ostateczna z dniem 2 maja 2019 r. W pkt 14 decyzji ważność pozwolenia na wprowadzanie ścieków do ziemi ustalono od 15 kwietnia 2019 r. do 15 kwietnia 2029 r.

W toku oględzin przeprowadzonych w dniu wszczęcia kontroli, tj. 4 marca 2025 r. oraz w dniu 16 kwietnia 2025 r. na terenie działki nr 220/16 nie stwierdzono instalacji ścieków typu SBR. Na działce ujawniono wbudowany w ziemię betonowy zbiornik pokryty fragmentami dykty. Z uzasadnienia do ww. decyzji (s. 4 i 6) wynika, że na terenie działki nr 220/16 zlokalizowana jest oczyszczalnia ścieków typu Imhoff. Oczyszczalnia jest obiektem istniejącym od lat osiemdziesiątych ubiegłego wieku. Oczyszczalnia pracuje bez wymaganego pozwolenia wodnoprawnego. Z uwagi na zły stan techniczny oraz przestarzałą technologię oczyszczania ścieków zachodzi konieczność jej przebudowy (adaptacji i rozbudowy) na oczyszczalnię biologiczną pracującą w technologii SBR, której obciążenie według założeń projektowych wyniesie około 150 RLM.

Zgodnie z umową darowizny z 26 września 2017 r. celem nieodpłatnego zbycia przez Spółdzielnię Mieszkaniową „Chociwelanka” zabudowanej oczyszczalni nieruchomości było umożliwienie Gminie Chociwel wybudowania oczyszczalni ścieków dla sołectwa Karkowo.

*Niniejszy protokół kontroli nie może być powielany bez pisemnej zgody kierownika komórki inspekcji, przez którą został sporządzony inaczej niż w całości.*

*Opisano*

Kontrolowany przedłożył dokument pn.: „Koncepcja gospodarki ściekowej dla m. Karkowo gmina Chociwel” z lutego 2018 r. W punkcie pt.: „Stan istniejący i uzbrojenie terenu” zapisano, że „działka na której ma powstać inwestycja (dz. ew. nr 220/16) posiada sieć kanalizacji sanitarnej, sieć wodociągową oraz oczyszczalnię typu Imhoff, która wymaga modernizacji. Ścieki bytowe doprowadzane są za pomocą istniejącej sieci grawitacyjnej do zbiornika przepływowego, skąd odprowadzane są poprzez staw do rowu.” Zgodnie z założeniami tej koncepcji „odprowadzanie ścieków nie ulega zmianie – ścieki odprowadzane do istniejącej studzienki kanalizacyjnej w działce nr 220/16. Ścieki docelowo odprowadzane poprzez staw do rowu melioracyjnego. W przypadku braku zgody na takie rozwiązanie dotyczące odprowadzania ścieków koncepcja dopuszczała budowę nowego odcinka sieci kanalizacyjnej odprowadzającej oczyszczone ścieki do rowu wraz z budową wylotu.

Z powyższego opisu wynika, że stwierdzone podczas oględzin przeprowadzonych w dniu 4 marca 2025 r. zagłębienie terenu na planie trójkąta za wylotem ścieków z oczyszczalni stanowiło staw, poprzez który ścieki trafiały następnie do rowu.

Na załączonym do opracowania planie sytuacyjnym oczyszczalni ścieków w Karkowie widoczne jest wyprowadzenie rurociągu z obiektów oczyszczalni w miejscu, w którym podczas oględzin przeprowadzonych w dniu 4 marca 2025 r. stwierdzono wylot.

Według tego projektu nowa oczyszczalnia miała obsługiwać część budynków w m. Karkowo (osiedle, podłączone do zbiornika), tj. około 200 osób. RLM oczyszczalni określono na 120. Koncepcja gospodarki ściekowej dla m. Karkowo gmina Chociwel z lutego 2018 r. stanowi załącznik nr 7.

Zgodnie z operatem wodnoprawnym z czerwca 2018 r. (w którym jako inwestora wskazano AquaEco Sp. z o.o. z Poznania), stanowiącym podstawę pozwolenia wodnoprawnego z 15 kwietnia 2019 r., projektowana oczyszczalnia miała odprowadzać ścieki bytowe z terenu Osiedla Mieszkaniowego Zakładu Rolnego w m. Karkowo. W opisie stanu istniejącego zawartym w pkt 6 (str. 5) operatu napisano, że istniejący osadnik Imhoffa na terenie działki 220/16 nie spełnia wymogów jakościowych oczyszczania ścieków. W związku z tym niezbędna jest rozbudowa osadnika o biologiczną oczyszczalnię ścieków typu SBR. Zaprojektowano nowy wylot w działce 220/20 bezpośrednio do rowu z pominięciem stawu. Rów, zgodnie z operatem dopływa do rzeki Sapółna. Na załączonej do operatu mapie rys. pn.: Projekt zagospodarowania terenu, na schemacie przebiegu kanalizacji sanitarnej do i z osadnika Imhoffa widoczne jest wyprowadzenie rurociągu z osadnika Imhoffa i poprzez studzienkę za osadnikiem dalej na zewnątrz w dole skarpy zagłębienia terenu w działce nr 220/18. Operat wodnoprawny z czerwca 2018 r. stanowi załącznik nr 8.

Kontrolowany wyjaśnił, że projekt z 2018 r., którego dotyczy pozwolenie z 2019 r., nie został zrealizowany, ponieważ oszacowane koszty budowy nowej instalacji, pomimo pozyskania środków zewnętrznych, przekroczyły możliwości finansowe gminy, w związku z planowaną również w tym czasie do realizacji modernizacją oczyszczalni ścieków w Chociwlu. Kontrolowany wskazał, że z uwagi na niekorzystne usytuowanie działki nr 220/16 – w zagłębieniu, w nowym projekcie zdecydowano o ulokowaniu urządzeń nowej instalacji do oczyszczania ścieków na terenie działki sąsiedniej nr 220/20. Istniejący obiekt osadnika Imhoffa na działce 220/16, po usunięciu zgromadzonego w nim osadu, ma zostać zasypyany ziemią. Nowa koncepcja dotycząca oczyszczalni w Karkowie zakłada stworzenie obiektu, który docelowo miałby obsługiwać całą wieś. W związku z nowym projektem Kontrolowany przedłożył Program Funkcjonalno-Użytkowy dla zadania pn.: Modernizacja Oczyszczalni ścieków w Karkowie, opracowany w lipcu 2024 r. W pkt 1.6.3. dotyczącym stanu istniejącego zapisano (s. 9), że: „miejscowość Karkowo jest skanalizowana tylko w części, a ścieki dopływają rurociągami grawitacyjnymi do istniejącego na terenie działki 220/16 osadnika Imhoffa. Ścieki z osadnika są odprowadzane do ziemi na działce o numerze geodezyjnym 220/18 oraz częściowo wywożone. Zamawiający nie posiada dokumentacji ani informacji technicznych w zakresie istniejącego osadnika Imhoffa. Zamawiający nie posiada pozwolenia wodnoprawnego na odprowadzanie ścieków do ziemi – działka o numerze geodezyjnym 220/18”. Na załączonym do opracowania planie sytuacyjnym oczyszczalni ścieków w Karkowie widoczne jest wyprowadzenie rurociągu z obiektów oczyszczalni w miejscu, w którym podczas oględzin przeprowadzonych w dniu 4 marca 2025 r. stwierdzono wylot. Strony 1-11 Programu Funkcjonalno-Użytkowego Gminy Chociwel wraz z mapą projektowanej inwestycji i istniejącej instalacji stanowią załącznik nr 9.

Kontrolowany przedłożył harmonogram prac z 30 października 2024 r. dotyczących budowy oczyszczalni ścieków w m. Karkowo wraz z modernizacją kanalizacji sanitarnej, z którego wynika, że cała inwestycja ma zakończyć się w maju 2026 r. Harmonogram z 30 października 2024 r. stanowi załącznik nr 10.

W dniu 31 października 2024 r. Gmina Chociwel zawarła umowę nr ZPU.TP.271.2.7.2024.IJ na realizację robót budowlanych pn. „Budowa oczyszczalni ścieków w m. Karkowo wraz z modernizacją kanalizacji

*Niniejszy protokół kontroli nie może być powielany bez pisemnej zgody kierownika komórki inspekcji, przez którą został sporządzony inaczej niż w całości.*



sanitarnej”. Wyłoniony wykonawca ma zrealizować roboty budowlane na podstawie ww. Programu Funkcjonalno-Użytkowego w formule zaprojektuj i wybuduj. Przedmiot umowy jest dofinansowany ze środków pochodzących z Rządowego Funduszu Polski Ład: Programu Inwestycji Strategicznych. W umowie termin realizacji zamówienia w zakresie wykonania pełnej dokumentacji projektowej i uzyskania wszelkich pozwoleń i decyzji określono do 30 września 2025 r. Jako termin realizacji zamówienia w zakresie wykonania zamówienia na roboty budowlane wraz z zakończeniem rozruchu technologicznego wskazano do 30 czerwca 2026 r.

Zgodnie z przedłożonym przez Kontrolowanego Protokołem Rady Budowy z dnia 9 kwietnia 2025 r. na dzień protokołu ustalono zaproponowaną przez Wykonawcę koncepcję lokalizacji oczyszczalni, uzyskano uzgodnienia dotyczące przyszłego zasilania (warunki przyłączenia) obiektów z operatorem ENEA oraz zgodę KOWR (właściciela terenu) na lokalizację obiektów i instalacji na działkach nr 220/18 i 220/20 obręb Karkowo gmina Chociwel. Zgodnie z oświadczeniem Wykonawcy prace projektowe zostaną zrealizowane przez niego w terminie umownym. Kolejną Radę Budowy zaplanowano na 14 maja 2025 r. Do protokołu załączono mapę z uzgodnioną w dniu 27 marca 2025 r. lokalizacją obiektów projektowanej oczyszczalni i zagospodarowania terenu wokół jej obiektów. Protokół z 9 kwietnia 2025 r. wraz z mapą lokalizacji obiektów projektowanej oczyszczalni stanowi załącznik nr 11.

Z przedłożonej przez Kontrolowanego dokumentacji wynika, że aktualna koncepcja budowy nowej oczyszczalni zasadniczo odbiega od instalacji, której dotyczy pozwolenie wodnoprawne z 2019 r. Oczyszczalnia ma powstać na działce 220/20, a nie 220/16, wylot z oczyszczalni zaprojektowano w zupełnie innym miejscu niż miejsce lokalizacji wylotu, o którym mowa w pozwoleniu z 2019 r. W nowej koncepcji wylot w działce 220/20 uchodzi do istniejącego stawu ścieków oczyszczonych, a w pozwoleniu z 2019 r. – bezpośrednio z terenu oczyszczalni do rowu w innym miejscu działki 220/20.

Kontrolowany nie przedłożył:

- pozwolenia wodnoprawnego na odprowadzanie ścieków oczyszczonych z istniejącej oczyszczalni typu Imhoff,
- instrukcji obsługi i eksploatacji istniejącej oczyszczalni,
- schematu technologicznego istniejącej oczyszczalni,
- dziennika pracy oczyszczalni,
- sprawozdań z badań ścieków oczyszczonych odprowadzanych z oczyszczalni,
- wykazu ilości ścieków oczyszczonych odprowadzonych z oczyszczalni w okresie od 1 stycznia 2023 r. do dnia wszczęcia kontroli,
- kwartalnych informacji złożonych do Wód Polskich w celu ustalenia opłat za usługi wodne złożonych za okres od 1 stycznia 2023 r. do dnia wszczęcia kontroli wraz z potwierdzeniem ich złożenia do Wód Polskich.

Podczas oględzin w dniu 4 marca 2025 r. Kontrolowany poinformował, że „zbiornik Imhoffa na terenie oczyszczalni pełni funkcję zbiorczego zbiornika bezodpływowego, do którego ścieki odprowadzane są z nieruchomości leżących w tzw. nowej części Karkowa. Nieruchomości leżące w tzw. starej części Karkowa posiadają własne zbiorniki bezodpływowe lub oczyszczalnie przydomowe. Ścieki ze zbiornika zbiorczego okresowo wypompowywane są przez Wodociągi i Kanalizacja Sp. z o.o. w Chociwlu i przewożone do oczyszczalni w Chociwlu. Ścieki ze zbiornika nie są odprowadzane na zewnątrz.”

W toku kontroli Kontrolowany oświadczył, że Gmina Chociwel nie posiada dokumentacji technicznej istniejącej oczyszczalni ścieków typu Imhoff w miejscowości Karkowo. W związku z tym nie jest w stanie wskazać wielkości pojemności osadnika Imhoffa. Gmina nie posiada protokołu, ani innych dokumentów przekazania terenu oczyszczalni wraz z istniejącą na nim zabudową.

Ze względu na brak dokumentacji technicznej tej oczyszczalni Kontrolowany nie potrafił wskazać, jaką funkcję pełnił betonowy obiekt znajdujący się obok osadnika Imhoffa [w którym podczas oględzin w dniu 4 marca 2025 r. ujawniono w podłożu otwór w kształcie prostokąta wypełniony ściekami].

Kontrolowany nie był w stanie wskazać, od kiedy nieczystości z osadnika przewożone są do oczyszczalni w Chociwlu. Wyjaśnił, że decyzja o przewożeniu ścieków z osadnika Imhoffa na terenie oczyszczalni w Karkowie do oczyszczalni w Chociwlu została podjęta z uwagi na niekorzystny stan techniczny oczyszczalni, uniemożliwiający oczyszczanie ścieków w sposób pozwalający na odprowadzanie ścieków do środowiska. Kontrolowany nie posiada dokumentów potwierdzających podjęcie takiej decyzji.

Gmina Chociwel nie złożyła do Dyrektora Zarządu Zlewni w Stargardzie PGW Wody Polskie wniosku o likwidację wylotu ścieków oczyszczonych w działce o numerze ewidencyjnym 220/18 obręb Karkowo,

*Niniejszy protokół kontroli nie może być powielany bez pisemnej zgody kierownika komórki inspekcji, przez którą został sporządzony inaczej niż w całości.*



gmina Chociwel odprowadzającego ścieki z oczyszczalni typu Imhoff, o którym mowa w uzasadnieniu decyzji z 15 kwietnia 2019 r. (str. 5 uzasadnienia).

Gmina Chociwel nie przeprowadzała od 26 września 2017 r. do chwili obecnej na obiekcie oczyszczalni ścieków w Karkowie remontów i konserwacji ze względu na planowaną przebudowę istniejącej oczyszczalni, która nie doszła do skutku. Istniejąca oczyszczalnia obsługuje jedynie część miejscowości Karkowo. Po przeprowadzonej analizie Gmina Chociwel zdecydowała o zaprojektowaniu i budowie nowej oczyszczalni w miejscowości Karkowo, która będzie w stanie obsługiwać całą miejscowość.

Gmina Chociwel nie podejmowała prac dotyczących konserwacji rowów melioracyjnych R-A6 oraz R-A na działce 220/20 obręb Karkowo, ze względu na koncepcję przebudowy istniejącej oczyszczalni, a w chwili obecnej projektowanie i budowę nowej oczyszczalni. Wyjaśnienia Kontrolowanego z dnia 14 marca 2025 r. stanowią załącznik nr 12.

Pismem z 5 marca 2025 r. znak: WI.7023.1.66.2025.SWI zwrócono się do Wydziału Urbanistyki, Architektury i Budownictwa Starostwa Powiatowego w Stargardzie z prośbą o przesłanie wszelkiej dokumentacji budowlanej i eksploatacyjnej będącej w posiadaniu tego organu, dotyczącej istniejącej oczyszczalni ścieków w Karkowie, zlokalizowanej na terenie działki o nr ewid. 220/16 obręb Karkowo, gmina Chociwel, w tym posadowionego na tej działce osadnika Imhoffa oraz istniejącego wylotu ścieków oczyszczonych, odprowadzanych z oczyszczalni, w działce o nr ewid. 220/18 obręb Karkowo, gmina Chociwel. Starosta Stargardzki w odpowiedzi udzielonej pismem z 18 marca 2025 r. znak: NA.681.128.1.2025.AA1/BE9 poinformował, że w rejestrach i zasobach archiwalnych będących w posiadaniu Starosty Stargardzkiego nie odnaleziono zapisów o przyjęciu zgłoszenia lub wydaniu decyzji o pozwoleniu na budowę obejmujących budowę oczyszczalni ścieków w Karkowie, w tym posadowionego na tej działce osadnika Imhoffa oraz wylotu ścieków oczyszczonych odprowadzanych z oczyszczalni w dz. nr 220/18 obręb Karkowo, gmina Chociwel. Pismo z 5 marca 2025 r. wraz z pismem z 18 marca 2025 r. stanowią załącznik nr 13.

Pismem z dnia 13 marca 2025 r. znak: WI.7023.1.66.2025.SWI zwrócono się do Dyrektora Zarządu Zlewni w Stargardzie PGW Wody Polskie w celu uzyskania informacji na temat oczyszczalni w Karkowie. W odpowiedzi udzielonej pismem z 3 kwietnia 2025 r. znak: ST.ZZI.0145.24.2025.ML Dyrektor Zarządu Zlewni w Stargardzie PGW Wody Polskie poinformował, co następuje.

Gmina Chociwel nie ponosiła żadnych opłat związanych z wprowadzaniem ścieków z oczyszczalni w Karkowie pochodzących z osadnika Imhoffa bez wymaganego pozwolenia wodnoprawnego. Podmiot legitymuje się pozwoleniem wodnoprawnym z 15 kwietnia 2019 r. udzielonym przez Dyrektora Zarządu Zlewni w Stargardzie PGW WP znak: SZ.ZUZ.3.421.2.7.2019.MG1 na wykonanie urządzenia wodnego, tj. wylotu z kanalizacji sanitarnej odprowadzającego ścieki oczyszczone do ziemi (rowu melioracji wodnych) oraz na usługę wodną polegającą na wprowadzaniu do ziemi (rowu melioracji wodnych R-A6) oczyszczonych ścieków komunalnych z biologicznej oczyszczalni ścieków typu SBR zlokalizowane na działce nr 220/16 w obrębie Karkowo, gmina Chociwel i z tego tytułu od 2019 r. ponosi tylko opłaty stałe, gdyż inwestycja nie została jeszcze zrealizowana.

Wobec Gminy Chociwel od 1 stycznia 2024 r. nie było prowadzone postępowanie w celu wymierzenia administracyjnej kary pieniężnej, gdyż organ nie posiadał wiedzy na temat faktu korzystania z usługi wodnej polegającej na wprowadzaniu ścieków komunalnych przy użyciu osadnika Imhoffa w m. Karkowo.

Gmina Chociwel od 1 stycznia 2018 r. do 31 grudnia 2024 r. nie składała oświadczeń podmiotu zobowiązanego do ponoszenia opłat w związku z korzystaniem z usługi wodnej polegającej na wprowadzaniu ścieków komunalnych przy użyciu osadnika Imhoffa w m. Karkowo.

Dyrektor Zarządu Zlewni w Stargardzie nie posiada informacji o pozwoleniu wodnoprawnym na wykonanie urządzenia wodnego, tj. [istniejącego] wylotu służącego do odprowadzania ścieków z oczyszczalni w Karkowie znajdującego się na dz. nr 220/18 obręb Karkowo, gmina Chociwel oraz nie posiada go w wykazie wylotów. Pismo ZWIOŚ z 13 marca 2025 r. wraz z pismem z 3 kwietnia 2025 r. znak: ST.ZZI.0145.24.2025.ML stanowi załącznik nr 14.

W dniu 26 marca 2025 r. pismem znak: WI.7023.1.66.2025.SWI skierowano do Kontrolowanego wezwanie do wyjaśnienia n.w. kwestii, na które Kontrolowany udzielił następujących odpowiedzi pismem z 3 kwietnia 2025 r. znak: OŚR.1431.8.2025.JC.

- Czy po podjęciu decyzji o przewożeniu ścieków z osadnika Imhoffa na terenie oczyszczalni w Karkowie do oczyszczalni w Chociwlu przeprowadzono prace w celu zabezpieczenia przed wpływem ścieków z

*Niniejszy protokół kontroli nie może być powielany bez pisemnej zgody kierownika komórki inspekcji, przez którą został sporządzony inaczej niż w całości.*

strona 7 z 14

protokół kontroli nr WIOS-SZ 76/2025

*Chmura*

osadnika, wylotem do odbiornika ścieków oczyszczonych? Jeśli tak, to jakie to były prace, na czym polegały i kiedy zostały wykonane? Proszę o przesłanie dokumentów potwierdzających wykonanie takich prac.

Kontrolowany oświadczył, że Gmina Chociwel nie podejmowała decyzji o przewożeniu ścieków z osadnika Imhoffa znajdującego się na terenie oczyszczalni w Karkowie do oczyszczalni w Chociwlu. Po kontroli WIOŚ [ogłędziny w dniu 4 marca 2025 r.] przeprowadzono prace w celu zabezpieczenia przed wypływem cieczy z rury wskazanej przez inspektora WIOŚ przeprowadzającego kontrolę. Gmina Chociwel nie posiada dokumentacji technicznej ww. oczyszczalni, dlatego nie jest w stanie określić czym jest i do czego służy ujawniony wylot.

- Czy kiedykolwiek, po przejęciu oczyszczalni od Spółdzielni, wykonywano badania ścieków odpływających z oczyszczalni? Proszę o przesłanie wyników ostatnich, wykonanych badań.

Po przejęciu oczyszczalni od Spółdzielni Gmina nigdy nie wykonywała badań ścieków odpływających z oczyszczalni.

- Czy Gmina Chociwel kiedykolwiek, od czasu przejęcia oczyszczalni od Spółdzielni, usuwała zgromadzony na dnie osadnika Imhoffa osad? Jeśli tak, to kiedy? Proszę o przesłanie dokumentów potwierdzających wykonanie takich prac.

Od czasu przejęcia oczyszczalni od Spółdzielni Gmina Chociwel nie usuwała zgromadzonego na dnie osadnika Imhoffa osadu.

- Czy Gmina składała do Wód Polskich oświadczenia podmiotu obowiązane do ponoszenia opłat za usługi wodne w celu ustalenia wysokości opłaty zmiennej w związku z wprowadzaniem ścieków do ziemi z oczyszczalni ścieków w m. Karkowo (osadnika Imhoffa)? Jeśli tak, to proszę o przesłanie kopii 4 ostatnio złożonych oświadczeń.

Gmina Chociwel nie składała do Wód Polskich oświadczeń podmiotu obowiązane do ponoszenia opłat za usługi wodne w celu ustalenia wysokości opłaty zmiennej w związku z wprowadzaniem ścieków do ziemi z oczyszczalni ścieków w m. Karkowo (osadnika Imhoffa).

- Czy Gmina Chociwel, po przejęciu oczyszczalni od Spółdzielni, ponosiła opłatę podwyższoną z tytułu korzystania z usług wodnych polegających na wprowadzaniu ścieków do ziemi z oczyszczalni ścieków w m. Karkowo (osadnika Imhoffa) bez wymaganego pozwolenia wodnoprawnego? Za jaki okres wniesiono ostatnią opłatę?

Gmina Chociwel nie ponosiła opłaty podwyższonej.

- Na jakiej podstawie Wodociągi i Kanalizacje Sp. z o.o. w Chociwlu opróżnia instalację – osadnik Imhoffa, będącą własnością gminy Chociwel?

Spółka Wodociągi i Kanalizacje Sp. z o.o. opróżnia osadnik Imhoffa na podstawie umów na wywóz nieczystości płynnych zawartych z właścicielami nieruchomości podłączonych do zbiornika.

- Od kiedy Wodociągi i Kanalizacje Sp. z o.o. w Chociwlu wywozi ścieki z osadnika?

Prawdopodobnie Spółka wywozi nieczystości od 2003 r., zgodnie z datą zawarcia pierwszej umowy.

- Kiedy Wodociągi i Kanalizacje Sp. z o.o. w Chociwlu zawarła pierwszą umowę na wywóz nieczystości ciekłych z osadnika?

Pierwsza umowa została zawarta w 2003 r. z właścicielem nieruchomości podłączonej do zbiornika.

- Jak często (ile razy w miesiącu) ścieki wywożone są z osadnika?

Nie ma stałej częstotliwości wywozu ścieków z osadnika. Wywóz nieczystości jest rozliczany zgodnie z wzorem zawartym w umowie w okresie dwumiesięcznym, natomiast średnia ilość wywozu z ostatnich 3 miesięcy rozliczeniowych wyniosła 9 wywozów.

- Ile kursów wykonuje samochód Wodociągi i Kanalizacje Sp. z o.o. w Chociwlu o pojemności 10 m<sup>3</sup> przy jednorazowym (w ciągu jednego dnia) odbiorze ścieków z osadnika?

Pracownik Spółki wykonuje zazwyczaj jeden kurs pojazdem z ciągu dnia.

Wyjaśnienia z dnia 3 kwietnia 2025 r. znak: OŚR.1431.8.2025.JC wraz z wezwaniem z dnia 26 marca 2025 r. stanowią załącznik nr 15.

Kontrolowany wyjaśnił, że zbiornik Imhoffa był traktowany jak zbiornik bezodpływowy. Kontrolowany przedłożył wydruk prowadzonej przez Gminę Chociwel ewidencji zbiorników bezodpływowych i przydomowych oczyszczalni ścieków w zakresie dotyczącym miejscowości Karkowo. W analizie tego dokumentu wynika, że w prowadzonej ewidencji nie ujęto zbiornika Imhoffa zlokalizowanego na terenie oczyszczalni w Karkowie. Wydruk z ewidencji dotyczący m. Karkowo stanowi załącznik nr 16.

Na podstawie przedłożonych przez Kontrolowanego wykazów ustalono, że liczba ogółu mieszkańców Karkowa wynosiła w 2022 r. - 298, w 2023 r. - 292, w 2024 r. - 291, w 2025 r. - 290. Liczba mieszkańców odprowadzających ścieki do osadnika Imhoffa wynosiła w 2022 r. - 170, w 2023 r. - 168 w 2024 r. - 168, w

*Niniejszy protokół kontroli nie może być powielany bez pisemnej zgody kierownika komórki inspekcji, przez którą został sporządzony inaczej niż w całości.*





2025 r. – 167. Wykazy liczby mieszkańców Karkowa oraz liczby mieszkańców odprowadzających ścieki do osadnika Imhoffa stanowią załącznik nr 17.

Kontrolowany poinformował, że ilość wody pobranej przez użytkowników nieruchomości odprowadzających ścieki do oczyszczalni w Karkowie (osadnika Imhoffa) w okresie od 1 stycznia 2023 r. do 14 marca 2025 r. (data odczytu stanu wody na licznikach przez inkasenta) wyniosła około 9 795 m<sup>3</sup>. W okresie od 1 stycznia 2023 r. do dnia 25 marca 2025 r. odebrano z osadnika 1 915 m<sup>3</sup> nieczystości ciekłych. Wyjaśnienia z 3 kwietnia 2025 r. – załącznik nr 15.

Kontrolowany na pytanie, z czego wynika różnica między ilością pobranej wody przez mieszkańców posesji podłączonych do osadnika Imhoffa w Karkowie w okresie od 1 stycznia 2023 r. do 14 marca 2025 r. (9 795 m<sup>3</sup>) a ilością odebranych w okresie od 1 stycznia 2023 r. do 25 marca 2025 r. nieczystości ciekłych z osadnika (1 915 m<sup>3</sup>) odpowiedział, że nie jest w stanie wyjaśnić przyczyny tak dużej różnicy pomiędzy ilością wody pobranej, a ilością ścieków odebranych z osadnika Imhoffa. Kontrolowany wyraził przypuszczenie, że ta różnica może być spowodowana m.in. tym, że część mieszkańców rozliczana jest za wodę ryczałtowo. Powodem tej sytuacji może być również pojemność osadnika, której Kontrolowany nie jest w stanie określić, ponieważ nie posiada dokumentacji technicznej tego obiektu. Wyjaśnienia Kontrolowanego z 25 kwietnia 2025 r. znak: OŚR.1431.8.1.2025.JC stanowią załącznik nr 18.

#### Wylot z oczyszczalni

Podczas oględzin przeprowadzonych w dniu 4 marca 2025 r. na terenie oczyszczalni, w skarpie przy oczyszczalni ujawniono kamionkowy wylot, na którego dnie widoczna była strużka cieczy prowadząca z głębi rurociągu wylotowego do jego ujścia. Podczas oględzin nie stwierdzono wypływu cieczy z wylotu. Przed wylotem stwierdzono rozlewisko szarej cieczy o intensywnym odorze ścieków bytowych. Wśród cieczy rozlewiska widoczne były części stałe, w tym m. in. chusteczki higieniczne. Powierzchnia terenu w bezpośrednim otoczeniu rozlewiska przed wylotem nosiła ślady wcześniejszego kontaktu z tą cieczą – była mokra, widoczne wśród niej były fragmenty części stałych. Ciecz stwierdzono również w kanale biegnącym wzdłuż zagłębienia terenu na planie trójkąta prowadzącym w kierunku przepustu, za którym rozciągał się teren leśny. W rejonie przepustu, na terenie leśnym ujawniono rozlewisko szarej cieczy o odorze ścieków bytowych. Nie ujawniono rozlewisk cieczy na pozostałym terenie zagłębienia za oczyszczalnią. Z uwagi na niski poziom cieczy w rozlewisku przed wylotem ze skarpy pobranie próbki cieczy do badań z sposób zgodny z normami nie było możliwe.

W dniu wszczęcia kontroli, tj. 4 marca 2025 r. Pani Sylwia Kalmus – Samsel oświadczyła, że na dzień dzisiejszy nie jest w stanie stwierdzić, czy ujawniony w toku oględzin wylot należy do działki, na której zlokalizowany jest zbiornik Imhoffa. Zadeklarowała, że w dniu dzisiejszym zostanie zlecone zablokowanie tego wylotu. Protokół przyjęcia informacji z 4 marca 2025 r. stanowi załącznik nr 19.

W uzasadnieniu pozwolenia wodnoprawnego z 2019 r. zapisano (s. 5), że inwestor został poinformowany, że likwidacja istniejącego wylotu ścieków oczyszczonych (w działce o numerze ewidencyjnym 220/18 obręb Karkowo) odprowadzającego ścieki z oczyszczalni typu Imhoff wymaga uzyskania pozwolenia wodnoprawnego.

W wyjaśnieniach z 3 kwietnia 2025 r. Kontrolowany poinformował, że Gmina Chociwel nie posiada dokumentacji technicznej ww. oczyszczalni, dlatego nie jest w stanie określić czym jest i do czego służy ujawniony podczas oględzin w dniu 4 marca 2025 r. wylot.

Analiza przekazanej z Wydziału Geodezji, Kartografii i Katastru Starostwa Powiatowego w Stargardzie, w odpowiedzi na pismo Zachodniopomorskiego Wojewódzkiego Inspektora Ochrony Środowiska z dnia 19 marca 2025 r. znak: WI.7023.1.66.2025.SWI, mapy zasadniczej oraz mapy zamieszczonej na ogólnodostępnym i aktualizowanym na bieżąco przez służby geodezyjne portalu GEO-INFO 7 wykazała, że prowadzący z terenu zabudowy mieszkaniowej w Karkowie, położonej po zachodniej stronie terenu oczyszczalni, zbiorczy kolektor ściekowy doprowadzony jest do studni kanalizacyjnej przy zachodnim ogrodzeniu terenu oczyszczalni, skąd następnie trafia do osadnika Imhoffa. Z osadnika wyprowadzony jest kolejny kolektor ściekowy (ks) przecinający obiekt budowlany przy osadniku i dopływający do studni kanalizacyjnej za tym obiektem, w rejonie wschodniej granicy terenu oczyszczalni, z której następnie w kierunku północnym wyprowadzony jest odpływ kanalizacyjny (kanalizacji sanitarnej ks) kończący się poza terenem działki nr 220/16, u podnóża skarpy w działce nr 220/18. Mapa zasadnicza oraz mapa z portalu GEO INFO stanowią załącznik nr 20.

Informacje zawarte na ww. mapach w sposób nie budzący wątpliwości dowodzą, że ujawniony w dniu wszczęcia kontroli, tj. 4 marca 2025 r. wylot stanowił wylot ścieków z instalacji osadnika Imhoffa zlokalizowanej na działce nr 220/16.

*Niniejszy protokół kontroli nie może być powielany bez pisemnej zgody kierownika komórki inspekcji, przez którą został sporządzony inaczej niż w całości.*



Funkcję ujawnionego wylotu i jego związek z instalacją osadnika Imhoffa zlokalizowaną na terenie działki nr 220/16 potwierdzają również przywołane powyżej informacje zawarte w przekazanych przez Kontrolowanego kolejnych dokumentach dotyczących prac związanych z budową nowej oczyszczalni w Karkowie.

W dniu 16 kwietnia 2025 r. Burmistrz Gminy Chociwel wyjaśnił, że po przejęciu oczyszczalni w Karkowie przez Gminę Chociwel wylot ścieków z oczyszczalni (osadnika Imhoffa) został zabezpieczony przed wypływem ścieków do środowiska. Kilkakrotnie odkrywano, że zabezpieczenie było usuwane przez nieznanych sprawców, po czym ponownie zabezpieczano wypływ z oczyszczalni. Po ujawnieniu wypływu z oczyszczalni w dniu wszczęcia kontroli podczas oględzin na terenie oczyszczalni w dniu 4 marca 2025 r. wylot zabezpieczono ponownie. W dniu 9 kwietnia 2025 r. odkryto, że to zabezpieczenie okazało się nieskuteczne. Ujawniono liczne pęknięcia kamionkowej rury, którą ściek był kierowany do wylotu, które prawdopodobnie stanowiły źródło wycieku ścieków do środowiska. W tym samym dniu wykonano nowe zabezpieczenie. Wizja w terenie w dniu 10 kwietnia 2025 r. przeprowadzona przez Burmistrza Gminy Chociwel i pracownika Gminy potwierdziła skuteczność tego zabezpieczenia. Protokół przyjęcia informacji z 16 kwietnia 2025 r. stanowi załącznik nr 21.

W świetle powyższego należy stwierdzić, że ujawniony podczas oględzin w dniu 4 marca 2025 r. wylot w skarpie za oczyszczalnią w działce nr 220/18 stanowił wylot ścieków z instalacji oczyszczalni ścieków typu Imhoff zlokalizowanej na terenie działki nr 220/16.

Stwierdzone organoleptycznie podczas oględzin w dniu 4 marca 2025 r. cechy cieczy tworzącej rozlewisko przed ww. wylotem: szara barwa, mętność, odór typowy dla ścieków bytowych, miejsce ujawnienia tej cieczy – przed wylotem ścieków z oczyszczalni, widoczna strużka cieczy na dnie wylotu, obecność w cieczy oraz mokrym gruncie przyległym do rozlewiska części stałych typowych dla ścieków bytowych (skratki), pozwalają na stwierdzenie, że ujawniona przed wylotem w dniu oględzin przeprowadzonych w dniu 4 marca 2025 r. ciecz stanowiła ściek odprowadzony z instalacji oczyszczalni w Karkowie.

Kontrolowany traktował osadnik jak zbiornik bezodpływowy, ale nie zapewnił skutecznego zabezpieczenia odprowadzania ścieków z osadnika do środowiska, ani nadzoru nad tą instalacją.

W sporządzonym w lipcu 2024 r. dokumencie pn.: Program Funkcjonalno-Użytkowy dla zadania pn.: Modernizacja Oczyszczalni ścieków w Karkowie, w pkt 1.6.3. tego dokumentu dotyczącym stanu istniejącego terenu oczyszczalni zapisano (s. 9), że: „miejscowość Karkowo jest skanalizowana tylko w części, a ścieki dopływają rurociągami grawitacyjnymi do istniejącego na terenie działki 220/16 osadnika Imhoffa. Ścieki z osadnika są odprowadzane do ziemi na działce o numerze geodezyjnym 220/18 oraz częściowo wywożone.” (załącznik nr 9). Z treści tego dokumentu oraz ww., w tym dokumencie pn. „Koncepcja gospodarki ściekowej dla m. Karkowo gmina Chociwel” z lutego 2018 r. wynika, że Kontrolowany miał świadomość częściowego odprowadzania ścieków z osadnika do środowiska.

Ponadto różnica między ilością odebranej wody przez użytkowników odprowadzających ścieki do osadnika, a ilością ścieków odebranych z osadnika, nawet przy uwzględnieniu przeszacowania wynikającego z szacunkowego ustalania ilości pobranej wody przez niektóre nieruchomości podłączone do osadnika wskazuje, że ścieki w części zostały odprowadzone wylotem do ziemi w działce nr 220/18.

Zgodnie z art. 389 pkt 1 ustawy z dnia 20 lipca 2017 r. *Prawo wodne* (Dz. U. z 2024 r. poz. 1087 z późn. zm.), pozwolenie wodnoprawne jest wymagane na usługi wodne. W świetle art. 35 ust. 3 pkt 5 tej ustawy usługi wodne obejmują wprowadzanie ścieków do wód lub do ziemi, obejmujące także wprowadzanie ścieków do urządzeń wodnych.

W świetle powyższych ustaleń należy stwierdzić, że Kontrolowany w okresie od 26 września 2017 r. do 9 kwietnia 2025 r. odprowadzał ścieki z instalacji oczyszczalni ścieków w Karkowie bez wymaganego pozwolenia wodnoprawnego, czym naruszył art. 389 pkt 1 ustawy z dnia 20 lipca 2017 r. *Prawo wodne*.

### Instalacja

W toku oględzin przeprowadzonych w dniu 4 marca 2025 r. stwierdzono, że teren oczyszczalni nie był zabezpieczony przed dostępem osób postronnych. Brama wjazdowa była otwarta, miejscami na granicy terenu oczyszczalni brakowało ogrodzenia. Teren oczyszczalni otoczony był biało-czerwoną taśmą, nie był oznakowany. Zlokalizowany wewnątrz działki, w zagłębieniu terenu, wbudowany w ziemię betonowy, zbiornik Imhoffa otoczony był wystającymi z ziemi stalowymi prętami, przykryty fragmentami dykty. Odsłonięty punktowo fragment wnętrza instalacji ujawnił, że zbiornik był niemal kompletnie wypełniony. Zgromadzony w zbiorniku ściek sięgał górnego poziomu zbiornika. Wyczuwalny był odór ścieków. W podłożu położonego obok zbiornika betonowego budynku, którego drzwi były otwarte, ujawniono

*Niniejszy protokół kontroli nie może być powielany bez pisemnej zgody kierownika komórki inspekcji, przez którą został sporządzony inaczej niż w całości.*



kwadratowy otwór wypełniony szarą, gęstą cieczą o intensywnym odorze ścieków. Betonowe wieko leżącej obok budynku głębokiej studni było uszkodzone. Zlokalizowany przy studni przed osadnikiem żurawik był wyłączony z eksploatacji. W rejonie studni nie stwierdzono skratek, ani miejsca wyznaczonego do ich gromadzenia.

Podczas oględzin przeprowadzonych w dniu 16 kwietnia 2025 r. na terenie oczyszczalni stwierdzono, że brama wjazdowa na teren oczyszczalni zamknięta była za pomocą kłódki. Na bramie widoczna była biała kartka z napisem: „Zakaz wstępu”. Na granicy terenu oczyszczalni ujawniono nowe ogrodzenie, które obejmowało cały teren oczyszczalni. Betonowy obiekt obok osadnika Imhoffa, w którego podłożu podczas poprzednich oględzin ujawniono szarą, złowonną ciecz był zamknięty na kłódkę. Dojście do wylotu, na tyłach oczyszczalni bezpośrednio z jej terenu, jak poprzednio, nie było możliwe, z uwagi na zabezpieczenie terenu nowym ogrodzeniem.

Zgodnie z oświadczeniem Kontrolowanego, ponieważ Gmina Chociwel nie posiada dokumentacji technicznej istniejącej oczyszczalni ścieków typu Imhoff nie była w stanie wskazać wielkości pojemności osadnika Imhoffa, ani wskazać, jaką funkcję pełnił betonowy obiekt znajdujący się obok osadnika Imhoffa. Gmina Chociwel nie przeprowadzała od 26 września 2017 r. do chwili obecnej na obiekcie oczyszczalni ścieków w Karkowie remontów i konserwacji ze względu na planowaną przebudowę istniejącej oczyszczalni. (wyjaśnienia – załącznik nr 12).

Stwierdzone podczas oględzin w dniu 4 marca 2025 r. niezabezpieczenie terenu i obiektów oczyszczalni przed dostępem osób postronnych dowodzi braku nadzoru nad instalacją i terenem oczyszczalni.

Zgodnie z art. 61 pkt 1 ustawy z dnia 7 lipca 1994 r. *Prawo budowlane* (Dz.U. z 2025 r. poz. 418) właściciel lub zarządca obiektu budowlanego jest obowiązany utrzymywać i użytkować obiekt zgodnie z zasadami, o których mowa w art. 5 ust. 2. Wskazany przepis art. 5 ust. 2 ustawy *Prawo budowlane* stanowi, że obiekt budowlany należy użytkować w sposób zgodny z jego przeznaczeniem i wymaganiami ochrony środowiska oraz utrzymywać w należytych stanie technicznym i estetycznym, nie dopuszczając do nadmiernego pogorszenia jego właściwości użytkowych i sprawności technicznej, w szczególności w zakresie związanym z wymaganiami, o których mowa w ust. 1 pkt 1-7.

Stwierdzony w toku kontroli zły stan techniczny instalacji oczyszczalni stanowi naruszenie ww. art. 61 pkt 1 ustawy z dnia 7 lipca 1994 r. *Prawo budowlane*.

W dokumencie pn. „Koncepcja gospodarki ściekowej dla m. Karkowo gmina Chociwel” z lutego 2018 r. zapisano, że oczyszczalnia typu Imhoff na działce 220/16 wymaga modernizacji (załącznik nr 7). Zdolność tej instalacji do oczyszczania ścieków oceniono już w operacie wodnoprawnym z czerwca 2018 r., stanowiącym podstawę pozwolenia wodnoprawnego z 15 kwietnia 2019 r., w którym stwierdzono, w pkt 6 (str. 5), że „istniejący osadnik Imhoffa na terenie działki 220/16 nie spełnia wymogów jakościowych oczyszczania ścieków. W związku z tym niezbędna jest rozbudowa osadnika o biologiczną oczyszczalnię ścieków typu SBR” (załącznik nr 8).

Ujawnione w dniu 4 marca 2025 r. odprowadzanie ścieków do środowiska z instalacji niezdolnej do oczyszczenia ścieków na poziomie wymaganych prawnie norm, stan terenu w rejonie wylotu ścieków oraz na wysokości przepustu na teren leśny wskazują, że Kontrolowany nie zapewnił właściwego nadzoru nad oczyszczalnią oraz nie zabezpieczył należycie instalacji przed wypływem nieoczyszczonych dostatecznie ścieków. Dopiero zabezpieczenie wylotu wykonane w dniu 9 kwietnia 2025 r., jak dotychczas, okazało się skuteczne. Podczas oględzin przeprowadzonych na terenie oczyszczalni w Karkowie w dniu 16 kwietnia 2025 r. nie stwierdzono wypływu z miejsca wycieku ujawnionego w dniu 4 marca 2025 r. Ujawniony w dniu 4 marca 2025 r. wylot nie był widoczny. Kontrolowany zobowiązał się do regularnej kontroli skuteczności zastosowanego ostatnio zabezpieczenia. Kontrolowany poinformował, że podczas wizji w terenie przeprowadzonych w dniu 30 kwietnia 2025 r. oraz 7 maja 2025 r. przez pracownika Urzędu Miejskiego w Chociwlu nie stwierdzono wypływu ścieków z terenu oczyszczalni. Na dowód powyższego Kontrolowany okazał dokumentację fotograficzną

Zgodnie z art. 6 ust. 1 ustawy z dnia 27 kwietnia 2001 r. *Prawo ochrony środowiska* (Dz.U. z 2024 r. poz. 54 z późn. zm.), kto podejmuje działalność mogącą negatywnie oddziaływać na środowisko jest obowiązany do zapobiegania temu oddziaływaniu.

Zgodnie z art. 138 ust. 1 ustawy *Prawo ochrony środowiska* – eksploatacja instalacji lub urządzenia zgodnie z wymaganiami ochrony środowiska jest obowiązkiem ich właściciela, chyba że wykaze on, iż władającym instalacją lub urządzeniem jest na podstawie tytułu prawnego inny podmiot.

Zgodnie z art. 140 ust. 1 ustawy *Prawo ochrony środowiska* podmiot korzystający ze środowiska jest obowiązany zapewnić przestrzeganie wymagań ochrony środowiska w szczególności przez odpowiednią

Niniejszy protokół kontroli nie może być powielany bez pisemnej zgody kierownika komórki inspekcji, przez którą został sporządzony inaczej niż w całości.





organizację pracy, powierzanie funkcji związanych z zapewnieniem ochrony środowiska osobom posiadającym odpowiednie kwalifikacje zawodowe, zapoznanie pracowników, których zakres czynności wiąże się z kwestiami ochrony środowiska z wymaganiami w tym zakresie, gdy nie jest konieczne odpowiednie przygotowanie zawodowe w tym zakresie, podejmowanie działań w celu wyeliminowania lub ograniczenia szkód w środowisku wynikających z nieprzestrzegania wymagań ochrony środowiska przez pracowników, a także podejmowania właściwych środków w celu wyeliminowania takich przypadków w przyszłości.

Zgodnie z art. 83 ust. 1 ustawy z dnia 20 lipca 2017 r. *Prawo wodne* (Dz.U. z 2024 r. poz. 1087 z późn. zm.), wprowadzający ścieki do wód lub do ziemi są obowiązani zapewnić ochronę wód przed zanieczyszczeniem, w szczególności przez budowę i eksploatację urządzeń służących tej ochronie, a tam, gdzie jest to celowe, powtórne wykorzystanie oczyszczonych ścieków.

W świetle dokonanych ustaleń należy stwierdzić, że Kontrolowany nie zapewnił ochrony wód przed zanieczyszczeniem poprzez wprowadzanie w okresie od 26 września 2017 r. do 9 kwietnia 2025 r. ścieków do ziemi z instalacji niezdolnej, z uwagi na uwarunkowania techniczne i technologiczne oraz stan techniczny, do oczyszczenia ścieków w stopniu odpowiadającym wymaganiom prawnym, czym naruszył art. 6 ust. 1, art. 138 ust. 1, art. 140 ust. 1 ustawy z dnia 27 kwietnia 2001 r. *Prawo ochrony środowiska* oraz art. 83 ust. 1 ustawy *Prawo wodne*.

### 1.3. Realizacja zarządzeń pokontrolnych

Nie dotyczy – pierwsza kontrola.

## 2. Naruszenia

Lp.	Rodzaj nieprawidłowości	Dowód (dokumentacja audiowizualna, protokół oględzin, wyniki pomiarów, dokumenty zakładu, opinia eksperta itp.)	Punkt pozwolenia lub akt prawny (art., par, ust., pkt) lub inny dokument (zgłoszenie, informacje, itp.)
1	odprowadzanie w okresie od 26 września 2017 r. do 9 kwietnia 2025 r. ścieków z instalacji oczyszczalni ścieków w Karkowie bez wymaganego pozwolenia wodnoprawnego	ustalenia kontroli	art. 389 pkt 1 ustawy z dnia 20 lipca 2017 r. <i>Prawo wodne</i> (Dz. U. z 2024 r. poz. 1087 z późn. zm.)
2	nieutrzymywanie instalacji do oczyszczania ścieków w Karkowie w należyтым stanie technicznym i estetycznym oraz nieużytkowanie tej instalacji w sposób zgodny z wymaganiami ochrony środowiska	ustalenia kontroli	art. 61 pkt 1 ustawy z dnia 7 lipca 1994 r. <i>Prawo budowlane</i> (Dz.U. z 2025 r. poz. 418)
3	niezapewnienie ochrony wód przed zanieczyszczeniem poprzez wprowadzanie w okresie od 26 września 2017 r. do 9 kwietnia 2025 r. ścieków do ziemi z instalacji niezdolnej, z uwagi na stan techniczny, do oczyszczenia ścieków w stopniu odpowiadającym wymaganiom prawnym	ustalenia kontroli	art. 6 ust. 1, art. 138 ust. 1, art. 140 ust. 1 ustawy z dnia 27 kwietnia 2001 r. <i>Prawo ochrony środowiska</i> (Dz.U. z 2024 r. poz. 54 z późn. zm.) oraz art. 83 ust. 1 ustawy z dnia 20 lipca 2017 r. <i>Prawo wodne</i> (Dz. U. z 2024 r. poz. 1087 z późn. zm.)

## 3. Popelnione wykroczenia i zastosowane sankcje

Lp.	Rodzaj nieprawidłowości	Podstawa prawna	Imię i nazwisko osoby, która popelnila wykroczenie	Zastosowana sankcja (pouczenie, mandat) lub odmowa przyjęcia mandatu
1	niezapewnienie ochrony wód przed zanieczyszczeniem poprzez wprowadzanie w okresie od 26 września 2017 r. do 9 kwietnia 2025 r. ścieków	art. 478 pkt 7 - Ustawa z dnia 20 lipca 2017 r. <i>Prawo wodne</i> - Niezapewnienie ochrony wód przed zanieczyszczeniem wbrew przepisom art. 83.	Stanisław Szymczak	Mandat (3 500 zł)

*Niniejszy protokół kontroli nie może być powielany bez pisemnej zgody kierownika komórki inspekcji, przez którą został sporządzony inaczej niż w całości.*

*Szymczak*

*J*

do ziemi z instalacji oczyszczalni ścieków w Karkowie niezdolnej, z uwagi na stan techniczny, do oczyszczenia ścieków w stopniu odpowiadającym wymaganiom prawnym			
---	--	--	--

#### 4. Inne zagadnienia

Czynności kontrolne przeprowadzono w dniach: 4-6, 11, 12, 14, 19 marca 2025 r., 16, 22, 25, 28, 30 kwietnia 2025 r. Łączna liczba dni kontroli - 12.

W posiadanym przez Kontrolowanego pozwoleniu wodnoprawnym z 2019 r. na odprowadzanie ścieków z instalacji typu SBR która, jak zapisano w uzasadnieniu do decyzji będzie pracowała cyklicznie, czyli ścieki w ciągu doby będą odprowadzane okresowo, w pkt 10.4. zobowiązano Gminę Chociwel do wykonywania kwartalnych badań ścieków oczyszczonych odpływających z oczyszczalni, przy czym sposób prowadzenia pomiarów i pobierania próbek ma być prowadzony zgodnie z rozporządzeniem wykonawczym do ustawy Prawo wodne. W świetle przepisów rozporządzenia Ministra Gospodarki Morskiej i Żeglugi Śródlądowej z dnia 12 lipca 2019 r. *w sprawie substancji szczególnie szkodliwych dla środowiska wodnego oraz warunków, jakie należy spełnić przy wprowadzaniu ścieków do wód lub do ziemi, a także przy odprowadzaniu wód opadowych lub roztopowych do wód lub do urządzeń wodnych* (Dz.U. z 2019 r. poz. 1311), próbki do badań pobierane są co do zasady średniodobowo. Pobór uproszczony, inny niż średniodobowy, jest możliwy tylko, jeśli organ w decyzji dopuści taką możliwość (z uwagi na typ instalacji) i określi w jaki sposób ma być prowadzony. Nieokreślenie takiego sposobu pobierania próbek w decyzji oznacza zobowiązanie jej adresata do poboru próbek w sposób średniodobowy, który z założenia jest możliwy tylko przy ciągłym, a nie okresowym odprowadzaniu ścieków.

Zgodnie z art. 414 ust. 1 pkt 3 ustawy *Prawo wodne*, pozwolenie wodnoprawne wygasa, jeżeli zakład nie rozpoczął wykonywania urządzeń wodnych, robót lub działań na podstawie pozwoleń wodnoprawnych, o których mowa w art. 400 ust. 6, w terminie 3 lat od dnia, w którym pozwolenia te stały się ostateczne. Stosownie do treści art. 415 pkt 5 ustawy *Prawo wodne* pozwolenie wodnoprawne można cofnąć lub ograniczyć bez odszkodowania, jeżeli zakład nie rozpoczął w terminie korzystania z uprawnień wynikających z pozwolenia wodnoprawnego innych niż określone w art. 414 ust. 1 pkt 3 lub nie korzystał z tych uprawnień przez okres co najmniej 2 lat.

Kontrolowany nie wykonał urządzenia wodnego – wylotu, o którym mowa w pozwoleniu z 2019 r. oraz z uwagi na nie wybudowanie nowej instalacji do oczyszczania ścieków nie rozpoczął odprowadzania ścieków zgodnie z tym pozwoleniem.

#### 5. Informacje końcowe

**Integralną część niniejszego protokołu stanowią następujące załączniki:**

1. Upoważnienie nr 36/2025 z 3 marca 2025 r.
2. Oświadczenie o rodzaju przedsiębiorcy
3. Akt notarialny rep. A nr 9366/2017 z 26 września 2017 r. wraz informacją ze Starostwa Powiatowego w Stargardzie
4. Pozwolenie wodnoprawne z 15 kwietnia 2019 r.
5. Protokół oględzin przeprowadzonych 4 marca 2024 r. wraz dokumentacją fotograficzną
6. Dokumentacja fotograficzna z oględzin przeprowadzonych w dniu 16 kwietnia 2025 r.
7. Koncepcja gospodarki ściekowej dla m. Karkowo gmina Chociwel z lutego 2018 r.
8. Operat wodnoprawny z czerwca 2018 r.
9. Strony 1-11 Programu Funkcjonalno-Użytkowego Gminy Chociwel wraz z mapą projektowanej inwestycji i istniejącej instalacji
10. Harmonogram z 30 października 2024 r.
11. Protokół z 9 kwietnia 2025 r. wraz z mapą lokalizacji obiektów projektowanej oczyszczalni
12. Wyjaśnienia Kontrolowanego z dnia 14 marca 2025 r.
13. Pismo z 5 marca 2025 r. wraz z pismem z 18 marca 2025 r.
14. Pismo ZWIOŚ z 13 marca 2025 r. wraz z pismem z 3 kwietnia 2025 r. znak: ST.ZZI.0145.24.2025.ML

*Niniejszy protokół kontroli nie może być powielany bez pisemnej zgody kierownika komórki inspekcji, przez którą został sporządzony inaczej niż w całości.*

15. Wyjaśnienia z dnia 3 kwietnia 2025 r. znak: OŚR.1431.8.2025.JC wraz z wezwaniem z dnia 26 marca 2025 r.
16. Wydruk z ewidencji dotyczący m. Karkowo
17. Wykazy liczby mieszkańców Karkowa oraz liczby mieszkańców odprowadzających ścieki do osadnika Imhoffa
18. Wyjaśnienia Kontrolowanego z 25 kwietnia 2025 r. znak: OŚR.1431.8.1.2025.JC
19. Protokół przyjęcia informacji z 4 marca 2025 r.
20. Mapa zasadnicza oraz mapa z portalu GEO INFO
21. Protokół przyjęcia informacji z 16 kwietnia 2025 r.

**Dane i informacje zastrzeżone:** Protokół nie zawiera informacji zastrzeżonych.

Osoba uprawniona do reprezentowania kontrolowanego ma prawo wnieść do protokołu kontroli umotywowane zastrzeżenia i uwagi przed jego podpisaniem lub odmówić podpisania protokołu.

W przypadku odmowy podpisania protokołu kontroli może w terminie siedmiu dni przedstawić swoje stanowisko na piśmie Zachodniopomorskiemu Wojewódzkiemu Inspektorowi Ochrony Środowiska.

Niniejszy protokół sporządzono w dwóch jednobrzmiących egzemplarzach.  
Wszystkie strony protokołów dwustronnie paraflowano.

Jeden egzemplarz protokołu doręczono Panu Stanisławowi Szymczakowi.

**Zgodnie z art. 57 ust. 2 ustawy z 6 marca 2018 r. Prawo przedsiębiorców (Dz. U. z 2024 r. poz. 236) dokonano wpisu w książce kontroli pod pozycją: 13.**

Miejsce i data podpisania protokołu: Chociwel, 08-05-2025

GMINA CHOCIWEL  
ul. Armii Krajowej 52  
73-120 Chociwel  
NIP 854-223-09-53

BURMISTRZ CHOCIWLA  
  
Stanisław Szymczak

Podpis i pieczęć uprawnionego  
przedstawiciela jednostki  
kontrolowanej

SPECJALISTA  
  
mgr Sylwia Wilkiewicz

Podpis i pieczęć uprawnionego  
inspektora

*Niniejszy protokół kontroli nie może być powielany bez pisemnej zgody kierownika komórki inspekcji, przez którą został sporządzony inaczej niż w całości.*



ZACHODNIOPOMORSKI WOJEWÓDZKI INSPEKTOR OCHRONY  
ŚRODOWISKA

PROTOKÓŁ OGŁĘDZIN

Na podstawie art. 9 ust. 2 pkt 2 ustawy z dnia 20 lipca 1991 r. o Inspekcji Ochrony Środowiska  
(Dz.U. z 2024 r. poz. 425) na terenie Orymowa, Gminy Chociwel (ok. ewolm. 320/16)  
w m. Karkowo, gmina Chociwel  
ob. Karkowo gmina Chociwel

Inspektor Inspekcji Ochrony Środowiska z Wojewódzkiego Inspektoratu Ochrony Środowiska  
w Szczecinie - Sylwia Witkiewicz, po okazaniu legitymacji służbowej nr 16054, w dniu  
4 marca 2025 r. dokonał czynności polegającej na oględzinach terenów orymentalnych,  
inwentaryzacji ob. orymentalnych, terenów orymentalnych,  
pyłopięty ob. terenów orymentalnych.

Osoby uczestniczące w czynności:

1.....  
(imię i nazwisko, stanowisko służbowe/charakter udziału np. pracownik CLB, pilot BSP)

2.....  
(imię i nazwisko, stanowisko służbowe/ charakter udziału np. pracownik CLB, pilot BSP)

w obecności:

Pani Sylwia Kalmus - Samuel - 2- pcc Burmistrz  
Chociwel

Pani Krystyna Bukowska - poliklinika  
ob. Chociwel, na op. poliklinika  
i ob. ob. Chociwel, na op. poliklinika

W oględzinach uczestniczyli przedstawiciele innych organów / instytucji:





hyperwzrost. 20, 30 mechy u zbioru. Drob. w tej pory  
 ofniesz. poziom zbioru. uyczuwamy jest o dbr. G. w. w.  
 Pan. Kalamus. Samuel. uyczuwamy, ie zbioru. p. e. t. u.  
 funkcja. zbioru. zbioru. be 2000 p. j. m. w. p.,  
 do k. t. u. p. o. d. p. w. a. s. h. e. n. e. m. 2. w. e. m. d. o. w. s.  
 k. e. i. g. d. u. t. z. w. n. o. w. e. j. n. e. s. i. k. a. r. t. o. w. a. n. i. e. m. d. o. w. i. a.  
 k. e. i. t. a. u. t. z. w. s. t. e. n. y. n. e. s. i. k. n. e. d. o. w. a. p. r. o. s. t. a. j. a.  
 w. i. e. d. z. e. zbioru. be 2000 p. j. m. w. e. u. t. o. c. y. n. e. l. u.  
 o. g. o. l. o. w. e. n. e. G. o. l. e. j. z. e. zbioru. zbioru. o. k. n. o. w. o.  
 u. y. p. o. m. y. n. y. r. a. n. u. p. e. r. 2. b. o. d. y. u. y. t. i. k. a. n. e. k. i. n. e. s. e.  
 d. p. w. o. u. d. o. c. i. a. l. u. i. p. r. e. w. o. t. o. n. e. o. b. o.  
 o. g. y. n. e. l. u. i. u. d. o. c. i. a. l. u. i. G. o. l. e. j. z. e. zbioru.  
 w. i. e. u. o. d. p. w. a. s. t. a. c. e. n. e. w. e. s. e. c. r. e. t. s. p. u. y. o. p. o. s. t. a. n. i. e.  
 o. k. 5. u. o. d. zbioru. t. h. e. o. b. o. w. b. e. l. o. n. y. s. t. a. n. i. e.  
 p. o. j. a. i. o. t. m. e. r. a. n. u. j. e. u. n. o. w. o. 2. n. y. u. k. i. j. a. u. p. t. a. k. e.  
 m. e. y. c. i. e. n. o. k. 3. u. o. d. zbioru.  
 z. u. e. b. u. a. n. u. y. b. e. l. o. n. y. u. y. o. b. i. e. k. t. , u. t. t. y. u. y. u. y. t. z. u. ,  
 u. p. o. s. t. a. n. i. e. n. y. e. u. n. o. w. o. k. u. a. l. i. t. e. t. o. u. y. o. t. w. o. r.  
 u. y. p. e. r. o. u. y. m. e. y. , p. e. r. u. y. a. i. e. u. y. o. i. n. t. e. n. d. y. u. y. u.  
 o. c. h. e. G. o. l. e. j. z. e. n. a. p. r. e. w. o. o. d. t. y. p. o. s. t. a. n. i. e. ,  
 p. u. y. o. p. o. s. t. a. n. i. e. u. n. o. w. o. b. o. l. e. g. y. s. t. a. n. i. e. y. ,  
 n. i. e. k. u. p. t. a. n. e. | b. e. l. o. w. e. p. o. k. y. n. e. u. i. a. u. r. e. ,  
 i. e. n. e. o. l. i. e. s. t. a. n. i. e. z. n. a. j. o. k. e. u. m. e. n. e.  
 n. i. e. n. 1) p. o. z. a. o. o. p. o. s. t. a. n. i. e. o. a. g. y. n. e. h. i. ,  
 n. e. p. e. t. y. g. a. d. , u. o. b. l. e. w. i. e. u. y. p. o. s. t. a. n. i. e. s. t. e. n. y.  
 u. j. e. u. n. o. w. o. k. a. m. i. o. u. k. o. u. y. u. y. b. o. t. . n. a. o. l. i. e. u. y. b. o. t. u.  
 u. i. o. l. o. z. n. e. j. e. t. m. a. r. e. u. i. e. u. . P. a. n. u. y. p. o. s. t. a. n. i. e.  
 u. y. b. o. t. u. u. i. o. l. o. s. n. e. j. e. u. n. o. w. o. k. a. n. i. e. n. a. n. e. s. i. e. u. y. .





bycia w alim i z in ten sygn / o dy odor  
 by pom' olle i odier bytowich. lity saami ne  
 po was chini ce cy wole w sta she wlo w ney  
 po izy skrowy fctm, mejs can den pi then pt de yerd  
 po wctue. u o d el ce cy wole w sta wlo b a re  
 ne frequency dln mader us sa naid. wole w sta wlo b a re  
 pmet wlo ten d p p r a k a n e i e n b i n g u g u 2 wole w sta  
 fctm ne glawe t u i n g t a g a ne m p r e b e t o n o w y n  
 p r e p u s t e m p r e p r a ne t e r e n 2 o s h e m o n y  
 k m o n g c w o l e p i e w o l e w s t a : G i e n u t y n  
 w o l e w s t a m e n e y t e r e y , p o t y k e m g y  
 n e w p p o w e r i n t . w o l e w s t a m y c e w m e t y  
 i z i n t e n g u o d e r d y p o m o l i a s a r e s i  
 b y t o n g d . u o d e l c e c y w o l e w s t a m o l o s e m  
 l i n e k e n p i s t u e b i a t e l , z b y t o w e h u b m e n c p .  
 k i o l o s e m b i s e o d p r o m e s e m k i c e c y  
 o b o l o d e b y d m a g n e t e r e m k e m o p .  
 2 u m a g i n e p o o l n e t h t e r e n k e f o r e  
 o l a y , w f i t t e r e m k e m e w e p o t y i z  
 m o i l i n e . p . m i g r e o b j e s o k e w o u  
 p o o l o s o p p o l o n e m i g r e o b j e s o k e w o u  
 a s e n i z a c y i n g k i k b y w e G r a w e l . p r e c o u n t k i k  
 w p o m a r o h e w a s i p l o z b o r n i k a o c y n a e l m ,  
 o d d u m a g i e i e o m p z p o z y u w c e l n  
 w y p o m p w a n i e d e p r o m e s b y d t a m G a r k s w .  
 p r e o l m e w a d e f a c t m C h o a w e l u k e z y t e r e n  
 k e r e y o b o k t e r e n o c y n e h i m e k t y n  
 n e p e n o r a n o b n o b y n e w p r e p o m p u i : n e n e i



*[Handwritten signature]*

*[Handwritten signature]*

*[Handwritten initials]*



**Wykonano dokumentację techniczną:**

Zdjęcia fotograficzne*	Nagrania audio/video*	Szkice*	Plany*	Pomiary*
Tak/Nie	Tak/Nie	Tak/Nie	Tak/Nie	Tak/Nie

Dokumentacja fotograficzna/audiowizualna\* z przeprowadzonych oględzin stanowi integralną część protokołu oględzin.

**Uwagi osób biorących udział w czynnościach:**

(np. rodzaj sprzętu użytego do wykonania dokumentacji technicznej)

Oświadczenia osób biorących udział w oględzinach:

Pani Katarzyna - Samochód, nie wiem  
o metry, stacji przy oprowadzaniu, nie jest sądem  
ale myślałem, że przy oprowadzaniu, nie jest sądem

2

Oględziny zakończono w dniu 4 marca 2025 r. o godz. 10<sup>50</sup>.

*Opinacz*





Niniejszy protokół sporządzono w 2 jednobrzmiących egzemplarzach i po odczytaniu podpisano. Wszystkie strony protokołu parafowano.

Karkowo, dnia 4 marca 2025 r.

Z up. BURMISTRZA

*Sylwia Samsel*

Zastępcza Burmistrza

.....  
podpis i pieczęć przedstawiciela kontrolowanego podmiotu

SPECIALISTA

*mgr Sylwia Witkiewicz*

.....  
podpis i pieczęć upoważnionego inspektora

*Adam Bukowski K.*

.....  
podpisy osób uczestniczących w oględzinach

\* niepotrzebne skreślić



*Sylwia Witkiewicz*

**Klauzula informacyjna**  
**dotycząca przetwarzania danych osobowych przez Wojewódzki Inspektorat Ochrony Środowiska w Szczecinie w celu**  
**prowadzenia i dokumentowania czynności kontrolnych**

Zgodnie z art. 13 ust. 1 i 2 oraz art. 14 ust. 1 i 2 Rozporządzenia Parlamentu Europejskiego i Rady (UE) 2016/679 z dnia 27 kwietnia 2016 r. w sprawie ochrony osób fizycznych w związku z przetwarzaniem danych osobowych i w sprawie swobodnego przepływu takich danych oraz uchylenia dyrektywy 95/46/WE (ogólne rozporządzenie o ochronie danych - RODO) (Dz. U. UE. L. z 2016 r. Nr 119, str. 1 z późn. zm.), podajemy następujące informacje:

1. Administratorem Pani/Pana danych osobowych jest Zachodniopomorski Wojewódzki Inspektor Ochrony Środowiska z siedzibą w Szczecinie, ul. Wały Chrobrego 4, z którym może się Pani/Pan kontaktować w następujący sposób:
  - listownie na adres siedziby administratora: Szczecin, ul. Wały Chrobrego 4;
  - Elektroniczna Skrzynka Podawcza ePUAP: /g476uln9nt/SkrytkaESP;
  - telefonicznie na nr 91 44 05 800;
  - e-mail: wios@wios.szczecin.pl
2. Zachodniopomorski Wojewódzki Inspektor Ochrony Środowiska wyznaczył Inspektora Ochrony Danych do kontaktu w sprawach dotyczących przetwarzania danych osobowych oraz realizacji praw związanych z przetwarzaniem danych, z którym można kontaktować się:
  - listownie na adres siedziby administratora: Szczecin, ul. Wały Chrobrego 4;
  - telefonicznie na nr 91 44 05 813;
  - e-mail: iod@wios.szczecin.pl
3. Podstawą prawną przetwarzania Pani/Pana danych osobowych jest w szczególności:
  - art. 6 ust. 1 lit. c) RODO, tj. przetwarzanie jest niezbędne do wypełnienia obowiązku prawnego ciążącego na administratorze oraz art. 6 ust. 1 lit. e) RODO tj. przetwarzanie jest niezbędne do wykonania zadania realizowanego w interesie publicznym lub w ramach sprawowania władzy publicznej powierzonej administratorowi,
  - ustawa z dnia 10 maja 2018 r. o ochronie danych osobowych (Dz.U. z 2019 r. poz. 1781),
  - ustawa z dnia 20 lipca 1991 r. o Inspekcji Ochrony Środowiska (Dz. U. z 2024 r. poz. 425),
  - ustawa z dnia 6 marca 2018 r. Prawo przedsiębiorców (Dz. U. z 2024 r. poz. 236 z późn. zm.).
4. Pani/Pana dane osobowe przetwarzane są w celu prowadzenia i dokumentowania czynności kontrolnych wykonywanych na podstawie przepisów ustawy z dnia 20 lipca 1991 r. o Inspekcji Ochrony Środowiska oraz ewentualnego, późniejszego wykorzystania informacji powziętych przez organ w tym trybie.
5. Odbiorcą Pani/Pana danych osobowych mogą być podmioty posiadające upoważnienie do przetwarzania danych osobowych na podstawie przepisów prawa powszechnie obowiązującego. W uzasadnionych przypadkach dane osobowe zostaną przekazane podmiotom, z którymi Administrator Danych Osobowych zawarł umowę powierzenia przetwarzania danych osobowych w szczególności podmiotom świadczącym usługi w zakresie systemów informatycznych/oprogramowania.
6. Pani/Pana dane osobowe będą przechowywane przez okres nie krótszy niż 10 lat z uwzględnieniem Jednolitego Rzecznego Wykazu Akt obowiązującego w Wojewódzkim Inspektoracie Ochrony Środowiska na podstawie regulacji wewnętrznych oraz przepisów ustawy z dnia 14 lipca 1983 r. o narodowym zasobie archiwalnym i archiwach (Dz. U. z 2020 r. poz. 164 z późn. zm.).
7. Przysługuje Pani/Panu prawo do żądania od administratora: dostępu do danych osobowych, sprostowania, w uzasadnionych przypadkach ograniczenia przetwarzania, wniesienia sprzeciwu wobec przetwarzania oraz przenoszenia danych, jeśli nie będą zachodziły przeciwwskazania prawne.
8. W przypadku gdy uzna Pani/Pan, że przetwarzanie danych osobowych narusza przepisy RODO ma Pani/Pan prawo do wniesienia skargi do Prezesa Urzędu Ochrony Danych Osobowych ul. Stawki 2, 00-193 Warszawa tel. 22 531 03 00 e-mail: kancelaria@uodo.gov.pl.
9. Podanie danych osobowych jest wymogiem ustawowym.
10. Pani/Pana dane osobowe mogły zostać pozyskane z ogólnodostępnych źródeł, od innych organów administracji publicznej, innych podmiotów lub od innych stron oraz uczestników postępowania. Uzyskane dane spełniają kryteria kategorii danych osobowych zwykłych, w szczególnych sytuacjach danych osobowych wrażliwych.
11. Pani/Pana dane nie będą poddane profilowaniu i nie posłużą do zautomatyzowanego podejmowania decyzji.



*Załącznik do protokołu oględzin z 4 marca 2025 r.*

*Dokumentacja fotograficzna z oględzin przeprowadzonych w dniu 4 marca 2025 r.*



Fot. 1. Teren oczyszczalni ścieków w Karkowie



Fot. 2. Wjazd na teren oczyszczalni ścieków w Karkowie

*Dyktando*





Fot. 3. Teren oczyszczalni ścieków, w centrum wbudowany w ziemię osadnik Imhoffa



Fot. 4. Pierwsza studnia przed osadnikiem, obok żurawik wyłączony z eksploatacji





Fot. 5. W centrum – górna część osadnika Imhoffa



Fot. 6. Jw.





Fot. 7. Pokrywa osadnika Imhoffa



Fot. 8. Studnia za osadnikiem





Fot. 9. Betonowy obiekt na terenie oczyszczalni



Fot. 10. Wnętrze ww. obiektu





Fot. 11. Hydrant na terenie oczyszczalni, w tle widoczny brak ogrodzenia



Fot. 12. Teren na tyłach terenu oczyszczalni, rozlewisko przed wylotem ścieków z oczyszczalni





Fot. 13. Jw.

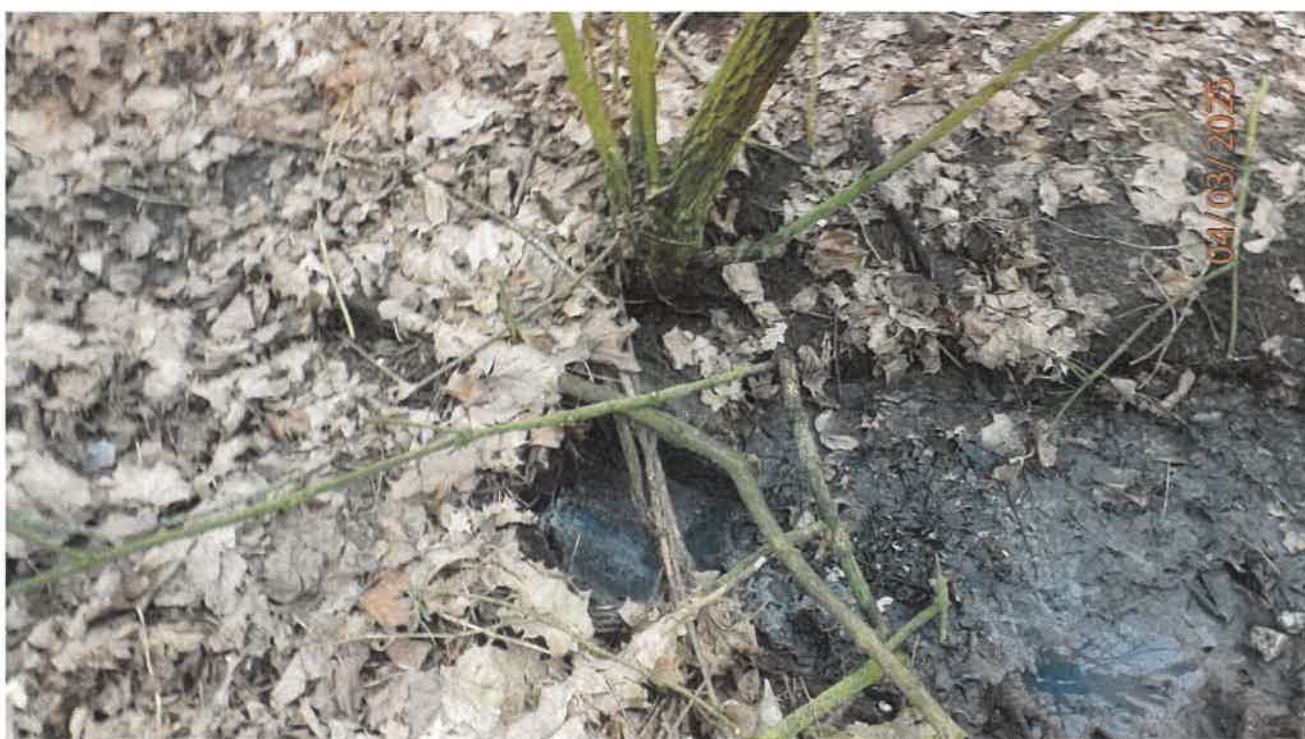


Fot. 14. Jw., po prawej widoczny kanał odprowadzający wyciek z wylotu dalej do przepustu





Fot. 15. Wylot ścieków z oczyszczalni



Fot. 16. Jw.





Fot. 17. Rozlewisko przed wylotem



Fot. 18. Jw.





Fot. 19. Jw.



Fot. 20. Zagłębienie terenu za oczyszczalnią na planie trójkąta, po lewej – rozlewisko ścieków





Fot. 21. Rozlewisko, po lewej na podwyższeniu teren oczyszczalni



Fot. 22. Teren obok rozlewiska





Fot. 23. Kanał odprowadzający dalej ścieki do przepustu



Fot. 24. Przepust łączący teren za oczyszczalnią z terenem leśnym





Fot. 25. Rozlewisko za przepustem



Fot. 26. Jw.





Fot. 27. Jw.



Fot. 28. Rozlewisko na terenie leśnym na wysokości przepustu





Fot. 29. Jw.



Fot. 30. Jw.





Fot. 31. Jw. widoczne betonowe elementy przepustu



Fot. 32. Teren leśny w kierunku drogi dojazdowej do oczyszczalni, w tle widoczny rowy melioracyjne





Fot. 33. Jw.



Fot. 34. Opróżnianie osadnika





Dokumentacja fotograficzna z oględzin przeprowadzonych w dniu 16 kwietnia 2025 r.



Fot. 1. Brama wjazdowa na teren oczyszczalni w Karkowie



Fot. 2. Siatka otaczająca teren oczyszczalni

*Opinowski* L





Fot. 3. Pokrywa osadnika



Fot. 4. Obiekt budowlany na terenie oczyszczalni





Fot. 5. Zabezpieczone siatką miejsce przejścia w kierunku wylotu



Fot. 6. Wysychające rozlewisko przed wylotem ścieków z oczyszczalni





Fot. 7. Jw.



Fot. 8. Jw.





Fot. 9. Jw.



Fot. 10. Miejsce przed wylotem ścieków z oczyszczalni





Fot. 11. Jw.



Fot. 12. Kanał odprowadzający ścieki z oczyszczalni na terenie za oczyszczalnią





Fot. 13. Teren leśny za oczyszczalnią przed przepustem



Fot. 14. Teren leśny na wysokości przepustu





Fot. 15. Przepust



Fot. 16. Jw.





Fot. 17. Teren leśny na wysokości przepustu



Fot. 18. Jw.





Fot. 19. Teren leśny w kierunku drogi dojazdowej do oczyszczalni



Fot. 20. Jw. w tle widoczny rów melioracyjny

ZACHODNIOPOMORSKI WOJEWÓDZKI INSPEKTOR  
OCHRONY ŚRODOWISKA

## PROTOKÓŁ PRZYJĘCIA INFORMACJI

Na podstawie art. 9 ust. 2 pkt 6 ustawy z dnia 20 lipca 1991 r. o *Inspekcji Ochrony Środowiska* (Dz. U. z 2024 r. poz. 425) Pan/Pani Sylwia Kalamy - Samca

złożył(a) w dniu 4 marca 2025 r., w sprawie

następującą informację:

następującą informację:  
 Me olen olziny my nie je nen  
 u nenue olziny my nie u mo ny  
 u fo km myho t ne ten olo  
 olziny me ktsny zlo ke ktsra ny  
 je u zlo r u iz Du ko H a. u o km olziny gn  
 zlo nen zlo co ne zlo ko kowa me kts  
 kts t n.



Strong 1 z 6



2

*Przymerok*



*2*

2

*Stymozak*



Z

*Chymotrypsin*



Niniejszy protokół sporządzono w 2 jednobrzmiących egzemplarzach i po odczytaniu podpisano. Wszystkie strony protokołu parafowano.

Chocimierz

, dnia 4 marca 2025 r.

Z up. BURMISTRZA

*Sylvia Kolmus-Samsel*  
Zastępca Burmistrza

.....  
podpis osoby składającej informację

SPECJALISTA

*mgr Sylwia Witkiewicz*

.....  
podpis i pieczęć upoważnionego inspektora

*Sylvia Kolmus-Samsel*



**Klauzula informacyjna**  
**dotycząca przetwarzania danych osobowych przez Wojewódzki Inspektorat Ochrony Środowiska w Szczecinie w celu**  
**prowadzenia i dokumentowania czynności kontrolnych**

Zgodnie z art. 13 ust. 1 i 2 oraz art. 14 ust. 1 i 2 Rozporządzenia Parlamentu Europejskiego i Rady (UE) 2016/679 z dnia 27 kwietnia 2016 r. w sprawie ochrony osób fizycznych w związku z przetwarzaniem danych osobowych i w sprawie swobodnego przepływu takich danych oraz uchylenia dyrektywy 95/46/WE (ogólne rozporządzenie o ochronie danych - RODO) (Dz. U. UE. L. z 2016 r. Nr 119, str. 1 z późn. zm.), podajemy następujące informacje:

1. Administratorem Pani/Pana danych osobowych jest Zachodniopomorski Wojewódzki Inspektor Ochrony Środowiska z siedzibą w Szczecinie, ul. Wały Chrobrego 4, z którym może się Pani/Pan kontaktować w następujący sposób:
  - listownie na adres siedziby administratora: Szczecin, ul. Wały Chrobrego 4;
  - Elektroniczna Skrzynka Podawcza ePUAP: /g476uln9nt/SkrytkaESP;
  - telefonicznie na nr 91 44 05 800;
  - e-mail: wios@wios.szczecin.pl
2. Zachodniopomorski Wojewódzki Inspektor Ochrony Środowiska wyznaczył Inspektora Ochrony Danych do kontaktu w sprawach dotyczących przetwarzania danych osobowych oraz realizacji praw związanych z przetwarzaniem danych, z którym można kontaktować się:
  - listownie na adres siedziby administratora: Szczecin, ul. Wały Chrobrego 4;
  - telefonicznie na nr 91 44 05 813;
  - e-mail: iod@wios.szczecin.pl
3. Podstawą prawną przetwarzania Pani/Pana danych osobowych jest w szczególności:
  - art. 6 ust. 1 lit. c) RODO, tj. przetwarzanie jest niezbędne do wypełnienia obowiązku prawnego ciążącego na administratorze oraz art. 6 ust. 1 lit. e) RODO tj. przetwarzanie jest niezbędne do wykonania zadania realizowanego w interesie publicznym lub w ramach sprawowania władzy publicznej powierzonej administratorowi,
  - ustawa z dnia 10 maja 2018 r. o ochronie danych osobowych (Dz.U. z 2019 r. poz. 1781),
  - ustawa z dnia 20 lipca 1991 r. o Inspekcji Ochrony Środowiska (Dz. U. z 2024 r. poz. 425),
  - ustawa z dnia 6 marca 2018 r. Prawo przedsiębiorców (Dz. U. z 2024 r. poz. 236 z późn. zm.).
4. Pani/Pana dane osobowe przetwarzane są w celu prowadzenia i dokumentowania czynności kontrolnych wykonywanych na podstawie przepisów ustawy z dnia 20 lipca 1991 r. o Inspekcji Ochrony Środowiska oraz ewentualnego, późniejszego wykorzystania informacji powziętych przez organ w tym trybie.
5. Odbiorcą Pani/Pana danych osobowych mogą być podmioty posiadające upoważnienie do przetwarzania danych osobowych na podstawie przepisów prawa powszechnie obowiązującego. W uzasadnionych przypadkach dane osobowe zostaną przekazane podmiotom, z którymi Administrator Danych Osobowych zawarł umowę powierzenia przetwarzania danych osobowych w szczególności podmiotom świadczącym usługi w zakresie systemów informatycznych/ oprogramowania.
6. Pani/Pana dane osobowe będą przechowywane przez okres nie krótszy niż 10 lat z uwzględnieniem Jednolitego Rzeczowego Wykazu Akt obowiązującego w Wojewódzkim Inspektoracie Ochrony Środowiska na podstawie regulacji wewnętrznych oraz przepisów ustawy z dnia 14 lipca 1983 r. o narodowym zasobie archiwalnym i archiwach (Dz. U. z 2020 r. poz. 164 z późn. zm).
7. Przysługuje Pani/Panu prawo do żądania od administratora: dostępu do danych osobowych, sprostowania, w uzasadnionych przypadkach ograniczenia przetwarzania, wniesienia sprzeciwu wobec przetwarzania oraz przenoszenia danych, jeśli nie będą zachodziły przeciwwskazania prawne.
8. W przypadku gdy uzna Pani/Pan, że przetwarzanie danych osobowych narusza przepisy RODO ma Pani/Pan prawo do wniesienia skargi do Prezesa Urzędu Ochrony Danych Osobowych ul. Stawki 2, 00-193 Warszawa tel. 22 531 03 00 e-mail: kancelaria@uodo.gov.pl.
9. Podanie danych osobowych jest wymogiem ustawowym.
10. Pani/Pana dane osobowe mogły zostać pozyskane z ogólnodostępnych źródeł, od innych organów administracji publicznej, innych podmiotów lub od innych stron oraz uczestników postępowania. Uzyskane dane spełniają kryteria kategorii danych osobowych zwykłych, w szczególnych sytuacjach danych osobowych wrażliwych.
11. Pani/Pana dane nie będą poddane profilowaniu i nie posłużą do zautomatyzowanego podejmowania decyzji.



ZACHODNIOPOMORSKI WOJEWÓDZKI INSPEKTOR  
OCHRONY ŚRODOWISKA

PROTOKÓŁ PRZYJĘCIA INFORMACJI

Na podstawie art. 9 ust. 2 pkt 6 ustawy z dnia 20 lipca 1991 r. o Inspekcji Ochrony Środowiska (Dz. U. z 2024 r. poz. 425) Pan/Pani

Burmistrz Chocicza

Stanisław Szymczak -

złożył(a) w dniu 16.04.

2025 r., w sprawie

oceny celu i skutku

u Karłowice

następującą informację:

Po przyjęciu oceny celności i skutku u Karłowice  
przez Burmistrza Chocicza wybrano z oceny celności  
(osobistym lub telefonicznie) zorientować się w sprawie  
wyprawy i skutku oceny celności i skutku. Kilkunastu  
osób, które zabezpieczenie było wykonane  
przez niezamierzonych sprawców, po tym czasie  
zabezpieczano wyprawy z oceny celności i skutku  
wyprawy z oceny celności i skutku. Wskazano kontroli  
połowa ogólnych nie terenie oceny celności  
i skutku 4 marca 2025 r. wybrano zabezpieczono  
połowa i skutku 9 kwietnia 2025 r. ogólnie,  
że to zabezpieczenie okazało się nieskuteczne.  
Wskazano, że podczas kampanii wyborczej,  
która została prowadzona o wybraniu, które  
prowadziło do stanu, które miało miejsce



*[Signature]*

*[Initials]*



o b o s o b i s t e . ~~W d n i e 12 k w i e t n i a~~ b y ł a r a m a  
o d n a w y s t a w a w o d e z e b e z p e c z e n i a . M i z i a o k r e s  
o d n a 10 k w i e t n i a 2018 . p r e p a r a t o n e p i e r w o j e p  
p r e c o u n t e i p r a c e m i e p o t r a c e n i a s t a n e s i o d  
t o p z e b e z p e c z e n i a .

2

Chymerak

2

Niniejszy protokół sporządzono w 2 jednobrzmiących egzemplarzach i po odczytaniu podpisano. Wszystkie strony protokołu parafowano.

Chociwel

, dnia 16. 04. 2025 r.

GMINA CHOCIWEL  
ul. Armii Krajowej 52  
73-120 Chociwel

Burmistrz Chociwla

Stanisław Szymczak

.....  
podpis osoby składającej informację

SPECJALISTA

mgr Sylwia Witekiewicz

.....  
podpis i pieczęć upoważnionego  
inspektora



Chociwel

2



**Klauzula informacyjna**  
**dotycząca przetwarzania danych osobowych przez Wojewódzki Inspektorat Ochrony Środowiska w Szczecinie w celu**  
**prowadzenia i dokumentowania czynności kontrolnych**

Zgodnie z art. 13 ust. 1 i 2 oraz art. 14 ust. 1 i 2 Rozporządzenia Parlamentu Europejskiego i Rady (UE) 2016/679 z dnia 27 kwietnia 2016 r. w sprawie ochrony osób fizycznych w związku z przetwarzaniem danych osobowych i w sprawie swobodnego przepływu takich danych oraz uchylenia dyrektywy 95/46/WE (ogólne rozporządzenie o ochronie danych - RODO) (Dz. U. UE. L. z 2016 r. Nr 119, str. 1 z późn. zm.), podajemy następujące informacje:

1. Administratorem Pani/Pana danych osobowych jest Zachodniopomorski Wojewódzki Inspektor Ochrony Środowiska z siedzibą w Szczecinie, ul. Wały Chrobrego 4, z którym może się Pani/Pan kontaktować w następujący sposób:
  - listownie na adres siedziby administratora: Szczecin, ul. Wały Chrobrego 4;
  - Elektroniczna Skrzynka Podawcza ePUAP: /g476uln9nt/SkrytkaESP;
  - telefonicznie na nr 91 44 05 800;
  - e-mail: wios@wios.szczecin.pl
2. Zachodniopomorski Wojewódzki Inspektor Ochrony Środowiska wyznaczył Inspektora Ochrony Danych do kontaktu w sprawach dotyczących przetwarzania danych osobowych oraz realizacji praw związanych z przetwarzaniem danych, z którym można kontaktować się:
  - listownie na adres siedziby administratora: Szczecin, ul. Wały Chrobrego 4;
  - telefonicznie na nr 91 44 05 813;
  - e-mail: iod@wios.szczecin.pl
3. Podstawą prawną przetwarzania Pani/Pana danych osobowych jest w szczególności:
  - art. 6 ust. 1 lit. c) RODO, tj. przetwarzanie jest niezbędne do wypełnienia obowiązku prawnego ciążącego na administratorze oraz art. 6 ust. 1 lit. e) RODO tj. przetwarzanie jest niezbędne do wykonania zadania realizowanego w interesie publicznym lub w ramach sprawowania władzy publicznej powierzonej administratorowi,
  - ustawa z dnia 10 maja 2018 r. o ochronie danych osobowych (Dz.U. z 2019 r. poz. 1781),
  - ustawa z dnia 20 lipca 1991 r. o Inspekcji Ochrony Środowiska (Dz. U. z 2024 r. poz. 425),
  - ustawa z dnia 6 marca 2018 r. Prawo przedsiębiorców (Dz. U. z 2024 r. poz. 236 z późn. zm.).
4. Pani/Pana dane osobowe przetwarzane są w celu prowadzenia i dokumentowania czynności kontrolnych wykonywanych na podstawie przepisów ustawy z dnia 20 lipca 1991 r. o Inspekcji Ochrony Środowiska oraz ewentualnego, późniejszego wykorzystania informacji powziętych przez organ w tym trybie.
5. Odbiorcą Pani/Pana danych osobowych mogą być podmioty posiadające upoważnienie do przetwarzania danych osobowych na podstawie przepisów prawa powszechnie obowiązującego. W uzasadnionych przypadkach dane osobowe zostaną przekazane podmiotom, z którymi Administrator Danych Osobowych zawarł umowę powierzenia przetwarzania danych osobowych w szczególności podmiotom świadczącym usługi w zakresie systemów informatycznych/ oprogramowania.
6. Pani/Pana dane osobowe będą przechowywane przez okres nie krótszy niż 10 lat z uwzględnieniem Jednolitego Rzeczonego Wykazu Akt obowiązującego w Wojewódzkim Inspektoracie Ochrony Środowiska na podstawie regulacji wewnętrznych oraz przepisów ustawy z dnia 14 lipca 1983 r. o narodowym zasobie archiwalnym i archiwach (Dz. U. z 2020 r. poz. 164 z późn. zm).
7. Przysługuje Pani/Panu prawo do żądania od administratora: dostępu do danych osobowych, sprostowania, w uzasadnionych przypadkach ograniczenia przetwarzania, wniesienia sprzeciwu wobec przetwarzania oraz przenoszenia danych, jeśli nie będą zachodziły przeciwwskazania prawne.
8. W przypadku gdy uzna Pani/Pan, że przetwarzanie danych osobowych narusza przepisy RODO ma Pani/Pan prawo do wniesienia skargi do Prezesa Urzędu Ochrony Danych Osobowych ul. Stawki 2, 00-193 Warszawa tel. 22 531 03 00 e-mail: kancelaria@uodo.gov.pl. .
9. Podanie danych osobowych jest wymogiem ustawowym.
10. Pani/Pana dane osobowe mogły zostać pozyskane z ogólnodostępnych źródeł, od innych organów administracji publicznej, innych podmiotów lub od innych stron oraz uczestników postępowania. Uzyskane dane spełniają kryteria kategorii danych osobowych zwykłych, w szczególnych sytuacjach danych osobowych wrażliwych.
11. Pani/Pana dane nie będą poddane profilowaniu i nie posłużą do zautomatyzowanego podejmowania decyzji.